

2017-02-01

# Äldrenämndens årsredovisning 2016



- Arbetsutskottet 2017-02-01 (preliminär version)
- Utskick till ÄN 2017-02-07

# Innehållsförteckning

|     |                                       |    |    |
|-----|---------------------------------------|----|----|
| 1   | Sammanfattning                        | 4  |    |
| 2   | Årsbokslut och förvaltningsberättelse | 5  |    |
| 2.1 | Viktiga händelser                     | 5  |    |
| 2.2 | Ansvarsområde                         | 6  |    |
| 2.3 | Äldrenämndens måluppfyllelse          | 7  |    |
| 2.4 | Intern kontroll                       |    | 18 |
| 2.5 | Ekonomi                               | 20 |    |
| 2.6 | Personal                              | 29 |    |
| 2.7 | Övrig verksamhetsstatistik            | 31 |    |
| 2.8 | Framtid                               | 34 |    |
| 3   | Kommunfullmäktiges uppdrag 2016       |    |    |

## **1 Sammanfattning**

Äldrenämnden redovisar ett överskott jämfört med budget på 0,4 mnkr (0,1 %). Nämndens nettokostnad för 2016 uppgår till 691,3 mnkr, budgeten var 691,7 mnkr. 2015 var nettokostnaden 670,3 mnkr.

Nettokostnaden har på ett år ökat med 21,4 mnkr eller med 3,1 procent. Huvudparten av nettokostnadsökningen - 18,9 mnkr - beror på volymökningar vad gäller vård- och omsorgsboende och dagverksamhet. Volymökningarna beror på fler äldre över 80 år som har ökat med 5 procent under året. Löne- och prisutvecklingen under året har till största delen hanterats genom effektiviseringar i verksamheten.

Av kommunfullmäktiges 12 mål, som alla berör äldrenämnden, bedöms 3 i hög grad vara uppfyllda, 7 delvis uppfyllda och 2 ej utvärderade.

## 2      **Årsbokslut och förvaltningsberättelse**

### 2.1    **Viktiga händelser**

- Äldreförvaltningen tar över all handläggning av färdtjänst och riksfärdtjänst från socialförvaltningen.
- Äldreförvaltningen tar över ansvaret för alla över 65 år (med några få undantag) och lämnar över ansvaret för handläggning av alla under 65 år till socialförvaltningen.
- Den pågående certifieringen av Vallagården, enligt Svensk Standard, genomförs i samarbete med Nestor FoU-center. Arbetet ger ringar på vattnet inom alla våra vård- och omsorgsboenden. Ett arbete unikt i Sverige och som väckt en del uppmärksamhet.
- Äldrenämnden fattar beslut om att införa en avgift om max 400 kronor/-månad för ledsagning. Tidigare ingick den insatsen i vård- och omsorgs-avgiften.
- Träffpunkt Sågen utökar öppettiderna till tre dagar i veckan.
- Dalarö hemtjänst övergår till Västerhaninge hemtjänst.
- Hanveden i Handen och Lillgården i Tungelsta är två nya privata vård- och omsorgsboenden som kommunen köper platser av.
- De två framtidsgrupperna med alerta seniorer har vid en utvärdering av SWECO visat sig som ett framgångsrikt koncept för en lyckad medborgardialog.
- Arbetsmiljökonsult återinrättas för hemtjänsten.
- Haninge kommun har infört ett nytt sätt att arbeta med kommunikations- och marknadsföringsfrågor; från ett arbetssätt med huvudsakligen operativ produktion till ett strategiskt kommunikationsarbete som stödjer verksamhetens mål. I samband med detta har en kommunikationsstrateg och kommunikator anställts på förvaltningen.
- "Matkassen" - ett projekt med förberedda ingredienser för måltider

hos hemmaboende äldre - tar sin början med 15-talet kunder.  
Projektet drivs i samarbete med Lidköpings kommun och med  
projekt pengar från Vinnova.

- Äldreförvaltningen deltar på Haningedagen i samarbete med pensionärsföreningar.
- Den 30 september hålls Äldremässan i kommunhuset med cirka 500 besökare.
- En föreningsdriven öppen träffpunkt etableras på Muskö med hjälp av drifts- och hyresbidrag.
- PRO och SPF är medarrangörer i träffpunktsverksamhet i Västerhaninge.
- En funktion som äldrevägledare inrättas med placering bl a på Handen-geriatriken och Johanneslund korttidsboende.
  
- Vallgården och Ros-Anders Gård uppmärksammas med en nominering till utmärkelse för god tandvård. Av 2000 vård- och omsorgsboenden är 20 nominerade varav två från Haninge!
- Fasta medicinskåp för att eliminera avvikelser i läkemedel provas på Malmgården och Hagagården med mycket gott resultat. Beslut fattas att sådana ska monteras på samtliga vård- och omsorgsboenden.
- Försök med träffpunkt i Tungelsta påbörjas.
- Äldreförvaltningen deltar tillsammans med kultur- och fritidsförvaltningen och kommunstyrelseförvaltningen i projektet "Naturen på lika villkor" vilket innebär att utvalda naturområden har tillgänglighetsinventerats.
- "Vårt kök" på Hagagården bidrar till matförsörjning på helger till verksamheter som tar emot nyanlända.
- Arbetet med Hot och våld i nära relationer beskrivs i Länsstyrelsens rapport som den bästa i länet.

- Flera äldreboenden är igång med att minska de äldres nattfasta och att ge aptitretare för att öka matlusten.. Detta efter att kostombud, sjuksköterskor och enhetschefer gått en utbildning om kost för äldre, där ambitionen är att öka kunskap och skapa strategier och hållbarhet i matfrågan.

## **2.2 Ansvarsområde**

Äldrenämnden i Haninge har huvudansvaret för kommunens vård och omsorg till personer över 65 år. Nämnden ansvarar även för vissa insatser till personer under 65 med fysiska funktions-nedsättningar. Ansvaret innebär att den enskilda människan ska, oavsett etnisk tillhörighet, kön, sexuell läggning:

- kunna leva ett aktivt liv och ha inflytande i samhället och över sin vardag
- kunna åldras i trygghet och med bibehållet oberoende
- mötas med respekt och värdighet
- ha tillgång till god vård och omsorg
- tillförsäkras en professionell behovsbedömning under rättssäkra former
- få möjligheter till anhörigas medverkan i vården

Äldrenämnden ska också verka för att de äldre har tillgång till ändamålsenliga bostäder i alla kommundelar.

Äldrenämnden har även ett ansvar för förvaltningens personal och att de tillförsäkras ett gott arbetsgivarskap.

## **2.3 Äldrenämndens måluppfyllelse**

Nedan följer bedömningar och kommentarer om uppfyllandet av kommunfullmäktiges mål 1-12, indelat i fyra målområden;

1. Välmående kommuninvånare
2. Utveckling
3. En attraktiv närmiljö
4. Effektivitet, kvalitet och service

I den sammanvägda bedömningen har hänsyn tagits till:

- måluppfyllelse av kommunfullmäktiges indikatorer
- måluppfyllelse av äldrenämndens indikatorer
- statistikunderlag från Ekonomi och Personal i Hypergene
- slutsatser av aktivitetsrapportering på avdelnings- och enhetsnivå



## **Målområde 1 - Välmående kommuninvånare**

### **Mål 1 - God folkhälsa**

En bättre folkhälsa bidrar till friskare och mer aktiva invånare. Ur ett kommunalt perspektiv är det främst invånare som tar del av kommunens tjänster som kan stimuleras till ett friskare liv. Samtidigt kan alla kommunala verksamheter bidra på något vis inom sitt område till att alla invånare i kommunen får möjlighet att förändra sina livsvanor i en positiv riktning.

### **Status: Delvis uppfyllt**

#### **Kommentarer**

- Resultatet från äldreundersökningen visar på att 51 procent av boende på vård- och omsorgsboende tycker att möjligheterna att komma utomhus är bra, vilket är en resultatförbättring med 8 procentenheter.
- Vår egen enkätundersökning av uppsökande verksamhet visar på att 84 procent av 80- och 85-åringar utövar lättare motion en till flera gånger i veckan, vilket är en ökning med 4 procentenheter.
- Hälsa- och friskvårdssatsning på Parkvillan seniorcentrum har haft positiva effekter på flera av besökarna.
- Information för 75-åringar har hållits på träffpunkter som alternativ till förebyggande hembesök. 130 har tagit del av informationen. 131 80-åringar och 85 85-åringar har fått ett förebyggande hembesök.
- Vallagården och Ros-Anders Gård har nominerats till en utmärkelse för god tandvård. Av 2000 vård- och omsorgsboenden är 20 nominerade varav två från Haninge.
- Kuratorsfunktion och äldrevägledare inrättad, bland annat med uppdrag att i samverkan med andra vårdaktörer fördjupa arbetet med våld i nära relationer och för personer med komplexa vårdbehov.

- PRO och SPF deltar som medarrangörer i träffpunktsverksamhet i Västerhaninge.
- Ett visningsrum för kameratillsyn/Nattro har installerats på Tallhöjden.
- I arbetet med Översiktsplan 2030 och i tillgänglighetsarbetet har förvaltningsrepresentanter bidragit till att lyfta fram frågor med fokus på de områden som i stor utsträckning berör äldre; bostadsmiljö, tillgänglighet, hälsa och social samvaro.

## **Mål 2 - Trygga invånare med inflytande och delaktighet**

Ökat inflytande ger individen större makt över sitt liv och därmed en större upplevd trygghet. Inom samhällsplaneringen och genom aktiva insatser och uppsökande verksamhet kan den faktiska tryggheten i kommunen öka.

**Status: Delvis uppfyllt**

### **Kommentarer**

- Överenskommelsen mellan kund och utförare - genomförandeplanen - är det viktigaste verktyget för delaktighet och inflytande över hur kinden vill bli bemött, vad hen klarar att göra själv, behov, intressen, vanor, önskemål om tider mm.
- Grundbidrag och Övrigt bidrag har beviljats lokala pensionärsorganisationer till en sammanlagd summa av 980 tkr.
- Broddar delades ut under december till äldre besökare på träffpunkterna.
- Installation av fasta medicinskåp har påbörjats - först ut är Malmården och Hagagården.

### **Mål 3 - Stöd och omsorg som ger mervärde för individen**

Kommunens stöd- och omsorgsverksamhet är en kärnverksamhet som alltid ska präglas av värdighet. Fokus ska alltid ligga på att individens möjligheter till utveckling så att dennes frihet ökar.

#### **Status: I hög grad uppfyllt**

##### **Kommentarer**

- Kundresultat i bemötande för hemtjänsten: 98 procent. Kundresultat i bemötande för vård- och omsorgsboende: 96 procent.
- Kundresultat i delaktighet och inflytande i hemtjänsten: 90 procent. Kundresultat i delaktighet och inflytande för vård- och omsorgsboende: 80 procent.
- Kundresultat i smaklig måltid i vård- och omsorgsboende: 72 procent.
- Kundenkäten som riktar sig till kunder med trygghetslarm visar på att 95 procent känner sig trygga med personalen vid larm.
- Projekt IBIC - Individens behov i centrum - syftar till att göra äldreomsorgen mer likvärdig och rättssäker. Införandet av den nya arbetsmodellen har fortgått under året.
- Den pågående certifieringen av Vallagården, enligt Svensk Standard, ger ringar på vattnet inom alla vård- och omsorgsboenden. Ett arbete unikt i Sverige och som väckt en del uppmärksamhet.
- Alla vård- och omsorgsboenden och dagverksamheter med inriktning kognitiv svikt är med i BPSD-registret.
- Samtliga arbetsenheter har utsedda demensvägledare som arbetar för en nollvision med stöd av demenssamordnaren.
- En funktion som äldrevägledare har inrättats med placering bl a på Handengeriatriken och Johanneslund korttidsboende.
- Riskbedömningar utifrån fall- och brandrisk samt arbetsmiljö genomförs i enskilda hem.

- Café Matlådan som driver Tallhöjdens restaurang har tagit över cafédelen i Brandbergen seniorcentrum.
- Träffpunkt Sågen har utökat öppettiderna till tre dagar i veckan. Försök med träffpunkt i Tungalsta har påbörjats. En föreningsdriven öppen träffpunkt etablerats på Muskö med hjälp av drifts- och hyresbidrag.
- Beställarenheten har genomfört en organisationsförändring. Gruppen biståndshandläggare har delats upp i tre team med geografisk indelning. Färre ärenden per handläggare och tydligare för kund.

## **Målområde 2 - Utveckling**

### **Mål 4 - Möjligheter till utbildning i livets alla skeden**

Utbildning ger möjligheter för människor att uppnå sina livsmål. Alla barn växer upp med olika bakgrund och förutsättningar. Skolan i Haninge ska bidra till utjämning av elevers olika förutsättningar. Inget barn eller elev ska hindras att nå sin fulla potential i Haninges skolor. Kommunen ska arbeta målmedvetet och förebyggande för att minska andelen elever som hoppar av sin utbildning. Vuxenutbildningen och SFI ska utformas med utgångspunkt i att individen på kortast möjliga tid ska få reella möjligheter att komma in på arbetsmarknaden.

**Status: Delvis uppfyllt**

#### **Kommentarer**

- Allt fler söker till vård- och omsorgscollege, vilket medfört utökad efterfrågan på platser för APL (arbetsplatslärande). Sammanlagt har 260 elever från Fredrika Bremer och CentrumVux beretts praktik i våra verksamheter.

### **Mål 5: Meningsfull fritid**

Innebörden av en meningsfull fritid är olika för alla. Kommunen ska i utformningen av kultur- och fritidsutbud anpassa sig till efterfrågan så att det kommer så många invånare som möjligt till del.

### **Status: Delvis uppfyllt**

#### **Kommentarer**

- Generationsprojektet Johanneslund & Ribbyskolan är inne på sitt tredje år och har visat sig vara en lyckosam satsning för generationsöverskridande möten mellan en högstadielklass och boende på vård- och omsorgsboende.
- Entreprenörerna Ung omsorg har bemannat våra demensboenden på helger för att hjälpa till med aktiviteter och skapar därmed meningsfulla möten mellan generationer och ger unga en utvecklande start i arbetslivet.

### **Mål 6. Ett växande näringsliv med fler i egen försörjning**

Haninge ska vara en attraktiv företagskommun och ta tillvara på de naturliga förutsättningar som kommunen har inom olika branscher. Servicen till befintliga företag och nyetableringar ska vara enkel, snabb och hålla en hög kvalitet.

Kommunen ska verka för att fler invånare ska ha ett arbete att gå till. Det ska finnas en stark koppling mellan ekonomiskt bistånd och krav på aktivitet samtidigt som nya samarbeten med företag och andra organisationer skapas för att utveckla utbudet av arbetstillfällen. Det ska finnas goda möjligheter att börja om i livet.

### **Status: Ej utvärderad**

## **Målområde 3 - En attraktiv närmiljö**

### **Mål 7. God livsmiljö för nuvarande och kommande generationer**

Klimat- och miljöutmaningarna är inte begränsade till kommunens geografiska område, men de åtgärder som bidrar till att miljön i kommunen förbättras ska ha hög prioritet. I det större perspektivet ska kommunen genom samarbete med främst närkommunerna uppnå samarbeten som kan bidra till minskade utsläpp och förbättrad miljö. Kommunens egen verksamhet ska inspirera invånarna till att ta ett större ansvar för sin närmiljö.

**Status: I hög grad uppfyllt**

#### **Kommentarer**

- Ruttplaneringen i hemtjänsten har effektiviserats.
- Andelen ekologiska inköpta varor har ökat till 30 procent, vilket betyder att vi uppnått målvärdet. Äldreförvaltningen står för 12 procent av kommunens livsmedelsinköp.

### **Mål 8. Nya bostäder i bra lägen**

Haninge ska hävda sig i konkurrensen mellan kommunerna i Stockholmsregionen som en attraktiv inflyttningskommun. Utvecklingen av Haninges stadskärna och bebyggelse runt pendeltågstationerna ska prioriteras samtidigt som Haninges olika unika miljöer för attraktivt boende ska utvecklas. För att möta den ökade efterfrågan på bostäder måste hantering av detaljplaner och bygglov vara snabb och effektiv.

**Status: Ej utvärderad**

#### **Kommentarer**

- Kommunfullmäktige har i Mål och budget 2016-2017 gett kommunstyrelsen i uppdrag att ta fram en behovs- och åtgärdsplan för att lösa bostadsfrågan för äldre. Äldreförvaltningen deltar i enlighet med direktiven för uppdraget i detta arbete som påbörjades 2016.

## **Mål 9. Hög tillgänglighet**

En viktig del i att skapa en attraktiv kommun för invånare och besökare är att öka tillgängligheten till olika målpunkter i Haninge och att utveckla gemensamma offentliga utrymmen. De åtgärder och investeringar som kommunen inte kan göra själv måste uppnås genom samarbete med de aktörer som är ansvariga.

### **Status: Delvis uppfyllt**

#### **Kommentarer**

- Äldreförvaltningen har tillsammans med kultur- och fritidsförvaltningen och kommunstyrelseförvaltningen deltagit i projektet "Naturen på lika villkor" vilket inneburit att utvalda naturområden har tillgänglighetsinventerats.

## **Målområde 4 - Effektivitet, kvalitet och service**

### **Mål 10. Ordning och reda på ekonomin**

Kommunen har en skyldighet att förvalta skattebetalarnas pengar på bästa sätt. Kommunens verksamheter ska vara så effektiva som möjligt och leverera högsta möjliga kvalitet per skattekrona. För det krävs flexibilitet inom våra egna verksamheter och ett koncerntänkande där samordning av tjänster och lokaler bidrar till lägre kostnader. Externa aktörer som utför kommunala tjänster bidrar till en ökad mångfald och ökad effektivitet genom konkurrens, men framför allt ökad valfrihet hos de som måste utnyttja tjänsterna.

För detta ändamål ska kommunen fastställa finansiella mål. Sveriges kommuner och landsting, SKL, har rekommenderat att resultatnivån bör uppgå till minst två procent av skatteintäkter och generella statsbidrag. Därtill har riksdagen fastställt ett krav om minst två procents överskott för en kommun med negativ soliditet, för att kommunen ska få tillämpa lagstiftningen om resultatutjämningsreserv (RUR). För att nå målet krävs att varje nämnd arbetar för att klara sin verksamhet inom avsatt budgetram. Den investeringsnivå som Haninge kommun nu ligger på kräver dock en högre resultatnivå för att uppnå en långsiktig ekonomisk balans.



## Status: I hög grad uppfyllt

### Kommentarer

- Under året har förvaltningen arbetat med jämförelser gällande nyckeltal t ex utifrån verksamhet, kvalitet, ekonomi. Nyckeltalen hämtas bland annat från den nationella brukarundersökningen Vad tycker de äldre om äldreomsorgen, från enhetsundersökning där verksamheterna själva svarar på frågor samt arbetsplatsundersökningen. Äldreförvaltningen har egna undersökningar, intern och extern kvalitetsgranskning ( IKG respektive EXKG) där verksamheterna kan jämföra resultat mellan åren och mellan verksamheterna.
- Äldreförvaltningen tar över ansvaret för personer över 65 år och lämnar över ansvaret för handläggning av personer under 65 år till socialförvaltningen. Utförandet av hemtjänst för bägge grupper ligger på äldreförvaltningens hemtjänst.
- Personal- och schemajusteringar genomförda utifrån Västerhaninges ökade och Brandbergens minskade beställningar av hemtjänst. Västerhaninges hemtjänst uppdelad på två enheter.
- Ökad efterfrågan på platser i dagverksamhet - särskilt med demensinrikt-ning/minnesproblematik - har också inneburit fler gäster per enhet och dag.

### **Mål 11. Hög kvalitet i kommunens tjänster**

Kvalitet i en tjänst är ofta något man upplever. Därför betyder bra bemötande och fokus på service mycket för kvalitén i kommunens tjänster.

**Status: Delvis uppfyllt**

#### **Kommentarer**

- I november fattade äldrenämnden beslut om att kvalitetsdeklarera tjänsten Avlösning.
- Kvalitetsgrupper har bildats i vård- och omsorgsboendena, där inkomna synpunkter följs upp.

### **Mål 12. En attraktiv arbetsgivare**

Kommunen behöver attrahera och behålla ledare och medarbetare som kan utveckla en serviceinriktad kultur genom ett tydligt ledarskap och interna utvecklingsmöjligheter.

**Status: Delvis uppfyllt**

#### **Kommentarer**

- Bemanningscentrum inleder rekryteringsprocessen och enhetscheferna tar vid för en egen rekryteringsfas, vilket resulterat i en lyckad sommarrekrytering. Alla nyanställda genomgår en introduktion och utbildning inom temat Hot och våld i nära relationer.
- Alla demensenheter har utbildat personalen i BPSD (Beteendemässiga och psykiska symtom vid demens) och börjat registrera i BPSD-registret.
- Kostombuden i vård- och omsorgsboenden har genom Nestors försorg stärkt sin kompetens i arbetet kring måltider och aptit. Även enhetschefer och sjuksköterskor har deltagit i utbildningssatsningen.
- Handläggare och stödjare har genomgått ATV-utbildning (alternativ till våld) och MI-utbildning (motiverande samtal).

- 61 vårdbiträden/undersköterskor har gått Skolverkets handledarutbildning med en Kravmärkt Yrkesroll-profil.

## 2.4 Förbättrad intern kontroll

*Ökar antalet köp med företagskort i förhållande till uppstart av nytt inköpssystem:*

Kontrollmomentet avser att undersöka om det finns en risk att kommunens nya inköpssystem gör att fler väljer att göra inköp genom att använda sina företagskort.

- Uppföljning av kontrollmomentet visar att antalet köp med företagskort inom äldrenämndens ansvarsområde efter införandet av det nya inköpssystemet har minskat vad gäller kostnaden jämfört med samma period 2014 och 2015. Även antalet inköp har minskat jämfört med 2014, men ökat något jämfört med 2015.

*Har nämnderna systemdokumentation för sina verksamhetssystem:*

Kontrollmomentet avser att mäta om respektive nämnd har identifierat vilka system som är verksamhetskritiska, om det finns dokumentation om samband mellan olika verksamhetssystem och rutinbeskrivningar över de olika verksamhetssystemen.

- Uppföljningen visar att äldreförvaltningen har kartlagt vilka system som är verksamhetskritiska och att rutiner och samband är kartlagda.

*Finns riskklassning för verksamhetssystemen:*

Kontrollmomentet avser att undersöka om nämnderna har metoder för att genomföra riskklassning av olika verksamhetssystem och om man genomfört riskklassning av de olika systemen.

- Uppföljningen visar att det finns klara brister i riskklassificeringen, men att det pågår ett förvaltningsövergripande arbete för att ta fram bra metoder för riskklassning.

*Finns dokumenterade rutiner för diarieföring:*

Kontrollmomentet avser att undersöka om nämnderna har dokumenterade

rutiner för diarieföring.

- Kontrollen visar att det finns dokumenterade rutiner inom äldrenämndens ansvarsområde (äldrenämndens dokumenthanteringsplan, lathundar i verksamhetssystem samt skriftliga rutiner för arkivering mm)
- Kontrollen visar att det finns vikarier för postöppning och ankomststämpling av post men att det vore bra med fler kunniga vad gäller registratorarbete.

### **Uppföljning av de tio nämndspecifika kontrollmomenten**

- *Går upp som ett särskilt ärende på äldrenämnden 2017-02-15 och kompletteras till årsredovisningen i efterskott.*

## Kvalitetsgranskning

Varje år granskar äldreförvaltningen kvaliteten i verksamheterna genom intern kvalitetsgranskning, IKG®. Syftet med kvalitetsgranskningen är att säkerställa att enheten uppfyller de kvalitetskrav som äldreförvaltningen har på samtliga verksamheter inom äldrenämndens ansvarsområde samt att stimulera till ett aktivt kvalitetsarbete i verksamheten. Utgångspunkterna i granskningen är socialtjänstlagen, hälso- och sjukvårdslagen, socialstyrelsens och Inspektionen för vård och omsorgs allmänna råd och föreskrifter, kommunens kvalitetspolicy, äldreplanen, strategi och budget, verksamhetsplan, de kvalitetsdeklarerade tjänsterna, rutiner och riktlinjer för social dokumentation, MAS-riktlinjer och enhetens lokala verksamhetsplan.

En översyn har genomförts angående intern kvalitetsgranskning IKG och extern kvalitetsgranskning EXKG. I samband med äldrenämndens strategidag hade nämndens ledamöter möjlighet att lämna synpunkter.

All verksamhet granskas avseende de kvalitetsindikatorer som är granskningsbara på respektive enhet. Granskningen föreslås utökas till fler verksamheter. 2016 omfattas följande verksamheter:

- Hemtjänst egen regi
- Hemtjänst LOV
- Vård och omsorgsboende
- Dagverksamhet
- Korttidsboende (växelvård och eller beslut som överstiger 4 veckor t.ex.)
- Nattgrupp
- Stödgrupp (larm, avlösning)

Beslutade förändringar i IKG och EXKG 2016:

- Jämförelser görs utifrån de olika kvalitetsindikatorerna.
- Bedömningarna av resultatet kommer ske i 3 nivåer.

- Ny granskning ska utföras om man hamnar på nivå 3.
- Återkoppling ska ske till enheterna.
- Gällande social dokumentation läggs ytterligare en parameter till och det är journalanteckning avseende Lex Sarah rapportering.
- Ändring i granskning av sjukfrånvaro: Granskning sker av dag 1-14, 15-89, 90-. Målvärden för denna indikator baseras på den genomsnittliga sjukfrånvaron i respektive kategori.

## 2.5 Ekonomi

Kommunfullmäktige beslutade 2015-06-08 under § 146 om Mål och Budget för 2016, enligt beslutet fastställdes äldrenämndens driftbudgetram för 2016 till 665,0 mnkr.

Kommunfullmäktige beslutade 2016-02-15 under § 21 att utöka 2016 års budgetram för äldrenämnden med 1,5 mnkr. Ramtillskottet med 1,5 mnkr ska täcka insatser kopplade till Haninge kommuns flyktingmottagande under 2016.

Kommunfullmäktige beslutade 2016-04-18 under § 142 om att underskott inom äldrenämndens utförarverksamhet 2013-2015 på drygt 12,1 mnkr ska hanteras inom äldrenämndens budget 2016-2018 varav 4,1 mnkr ska hanteras genom minskad ram 2016.

Kommunfullmäktige beslutade 2016-04-18 under § 144 om att utöka äldrenämndens ram för 2016 med 39,8 mnkr för att klara volymutveckling inom både äldreomsorgs-delen och funktionshindersområdet för personer under 65 år.

Kommunfullmäktige beslutade 2016-04-18 under § 145 om att minska äldre-nämndens ram för 2016 med 10,6 mnkr med anledning av att ansvarsfördelningen mellan äldrenämnden och socialnämnden beslutats bli förändrad från och med 2016-05-01. Den nya ansvars-fördelningen har beräknats minska äldrenämndens kostnader för 2016 med 10,6 mnkr och öka socialnämndens kostnader med motsvarande 10,6 mnkr.

Efter kommunfullmäktiges beslutade ramjusteringar i april uppgår äldrenämndens ram för 2016 till totalt 691,7 mnkr.

Utfallet för 2016 är en redovisad nettokostnad på 691,3 mnkr eller en positiv avvikelse med 0,4 mnkr jämfört med 2016 års budget. Avvikelsen i procent mot den periodiserade budgeten är 0,1 procent.

Nettokostnaden har på ett år ökat med 21,4 mnkr eller med 3,1 procent. Huvudparten av nettokostnadsökningen 18,9 mnkr beror på volymökningar vad gäller vård- och omsorgsboende och dagverksamhet. Volymökningarna beror på fler äldre över 80 år, gruppen har ökat med 5 procent under året. Lön och prisutvecklingen under året har till största delen hanterats genom



effektiviseringar i verksamheten.

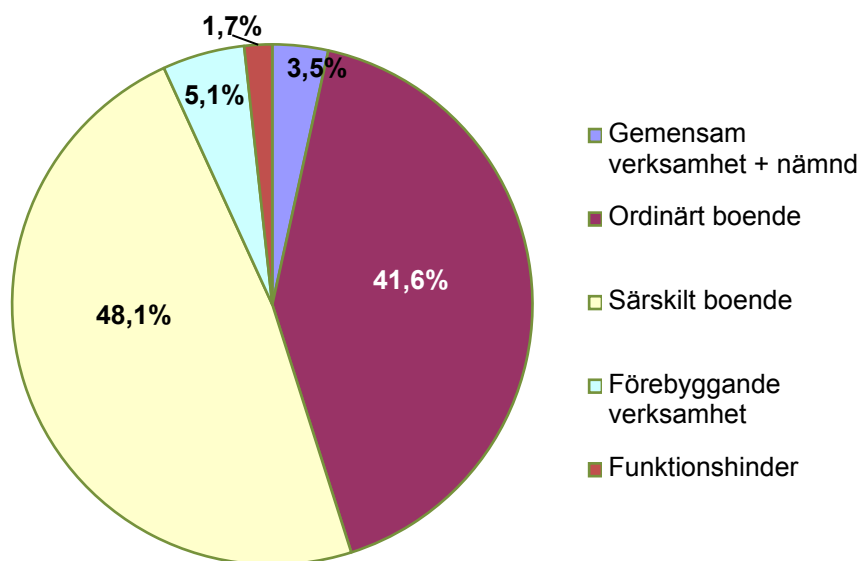
## Utfall per verksamhet

| Verksamhet | Utfall 2016 fördelat per verksamhet | Utfall             |
|------------|-------------------------------------|--------------------|
| 50 + 51    | Gemensam verksamhet + nämnd         | 27 933 505         |
| 52         | Ordinärt boende                     | 336 210 453        |
| 53         | Särskilt boende                     | 388 224 912        |
| 54         | Förebyggande verksamhet             | 41 253 440         |
| 78         | Funktionshinder                     | 13 963 690         |
|            | Summa bruttokostnader               | <b>807 586 000</b> |

## Resultat

| Ekonomi (mnkr)          | Budget 2016  | Bokslut 2016 | Bokslut 2015 |
|-------------------------|--------------|--------------|--------------|
| Verksamhetens intäkter  | 109,5        | <b>116,3</b> | 104,0        |
| Verksamhetens kostnader | 801,2        | <b>807,6</b> | 774,3        |
| Nettokostnader          | <b>691,7</b> | <b>691,3</b> | 670,3        |
| <b>Resultat</b>         |              | <b>0,4</b>   | <b>-52,0</b> |

## Bruttokostnad per verksamhet 2016





## Investeringsuppföljning

Äldrenämndens investeringsram för 2016 uppgick ursprungligen till 10,9 mnkr. Genom beslut i kommunfullmäktige 2016-04-18 om överföring av återstående investeringsmedel 14,6 mnkr från 2015 så justerades ramen till totalt 25,5 mnkr.

Kommunfullmäktige beslutade 2016-11-07 § 307 att överföra 4,0 mnkr från äldrenämndens investeringsbudget för införande av digitala låssystem inom hemtjänsten till kommunstyrelsens investeringsbudget för Combineprojektet (Combine är ett verksamhetssystem som används av både äldrenämndens och socialnämndens verksamheter) Äldrenämndens investeringsram för 2016 uppgår efter justeringen till 21,5 mnkr.

- Under året har utbytet av sängar fullföljts till samtliga vård och omsorgsboenden, Ros-Anders fick nya sängar under 2015.
- Investeringar har även gjorts vad gäller lokalanpassningar på Tallhöjden.
- Planerad investering i reservkraft till Malmgården, Johanneslunds och Hagagårdens vård- och omsorgsboende har flyttats fram till 2017 på grund av försenad upphandling.
- Även andra större investeringar har förskjutits på grund av förseningar i upphandlingar.

Återstående investeringsutrymme på sammantaget 16,6 mnkr behöver därför föras över till 2017 för att finansiera pågående investeringsprojekt.

| Projekt                                    | Utfall 2016   | Budget 2016    | Utfall % av budget | Återstår       |
|--------------------------------------------|---------------|----------------|--------------------|----------------|
| 24502 - Inventarier Boende                 | -3 492        | -6 000         | 58,2               | -2,508         |
| 24503 - Inventarier ej boende              | -294          | -2 100         | 14,0               | -1 806         |
| 24511 - Renovering Träffpunkten Tallhöjden | -623          | -500           | 124,6              | 123            |
| 24512 - Renovering Hemtjänst Parkvillan    |               | -500           | 0                  | -500           |
| 24514 - Nyckelfri Hemtjänst                |               | 0              | 0                  | 0              |
| 24515 - Reservkraft Hagagården             | 0             | -11 300        | 0                  | -11 300        |
| 24602 - Träffpunkter                       | -492          | -1 100         | 44,7               | -608           |
| <b>Summa I - Investeringsprojekt</b>       | <b>-4 901</b> | <b>-21 500</b> | <b>22,8</b>        | <b>-16 599</b> |



## **Volymutveckling**

### **Trygghetslarm**

Antalet personer med trygghetslarm har under året ökat från 1283 årsskiftet 2015/2016 till 1337 årsskiftet 2016/2017; en ökning med 54 larm eller med 4,2 procent.

### **Hemtjänst**

Under årets första sju månader minskade antalet biståndsbeslutade hemtjänsttimmar månad för månad. Huvudorsak var den översyn som gjorts av beräkningen av extra tid till utförare med kunder som har omfattande behov av insatser. Eftersom flertalet beslut omprövades under årets första sju månader, så gav förändringen störst effekt under den perioden.

Från augusti har antalet timmar börjat öka igen, vilket är naturligt med tanke på att antalet invånare över 75 år fortsätter att öka. Vid en jämförelse mellan 2015 och 2016 vad gäller olika insatstyper framgår det att behovet av insatser ökat under 2016, även om det totala antalet timmar minskat genom översynen av extra resurstid till kunder med omfattande insatsbehov.

Vad gäller beslutad tid om vård- och omsorgsinsatser har en ökning skett från 417 425 timmar till 450 831 eller en ökning med 8 procent jämfört med 2015.

Däremot har antalet beslutade insatstimmar vad gäller service inte ökat utan ligger på samma nivå som 2015, 2015 var det 68 532 timmar och 2016 var det 68 398 timmar.

Under 2016 har det skett stora förskjutningar vad gäller insatser till olika ålders-klasser. Den stora förändringen är att antalet timmar till gruppen 75-79 år har ökat med över 30 procent vid en jämförelse mellan december 2015 och december 2016. Även gruppen 80-84 har fått mer insatstid som grupp, en ökning med drygt

3 procent. I övriga åldersintervall har det blivit färre timmar jämfört med december 2015. Förändringen speglar utvecklingen med något färre invånare i de yngsta åldersintervallen och fler personer över 75 år i kommunen.

#### **Hemtjänstinsatser beslutade insats timmar 65 år och äldre**

| 2014    | 2015    | 2016    | Förändring 2015-2016 | Procent |
|---------|---------|---------|----------------------|---------|
| 522 425 | 590 347 | 577 950 | -12 397              | -2,1    |

## Vård- och omsorgsboende samt korttidsboende

### Betalda platser särskilt boende och korttidsboende 65 år och äldre

Behovet av platser i särskilt boende och korttidsboende - som inte minst under 2013 ökade mer än vad förvaltningen prognostiserat - stabiliserades under 2014 och 2015. Under 2016 har antalet betalda årsplatser ökat med 24 platser jämfört med 2015. Ökningen ligger i nivå med förvaltningens prognos inför 2016.

Under november 2016 uppgick antalet betalda platser till 527 varav 295 i egen drift och 232 med annan utförare (44 procent). Av de 232 platser som köptes av extern utförare var huvudparten (184 platser) hos utförare med verksamhet i Haninge. Det finns idag fem privata vård- och omsorgsboenden i kommunen med totalt 239 platser, äldreförvaltningen har ramavtal med samtliga. På sikt innebär det färre placeringar i annan kommun.

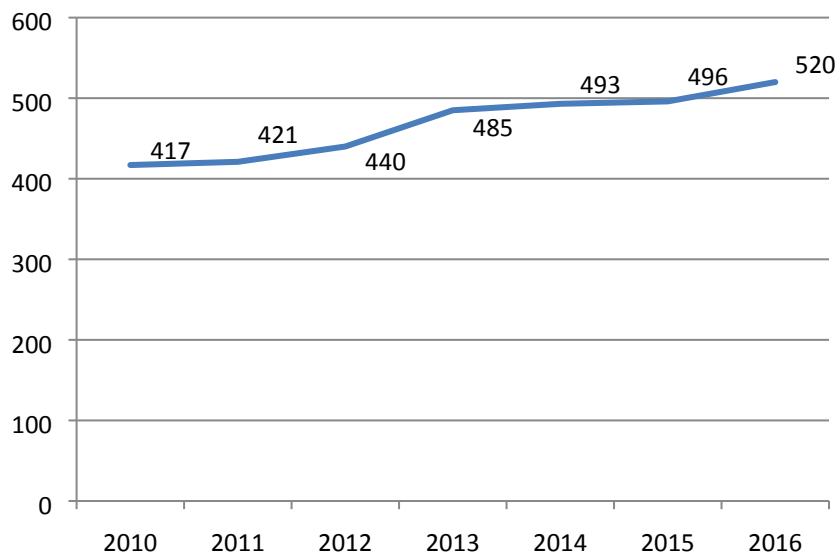
Det finns på sikt behov av mer specialinriktade boende, exempelvis boende med avdelningar med psykiatrisk inriktning.

### Antal betalda platser i vård- och omsorgsboende samt korttidsboende 2010-2016

|      | Jan | Feb | Mar | Apr | Maj | Jun | Jul | Aug | Sep | Okt | Nov | Dec |
|------|-----|-----|-----|-----|-----|-----|-----|-----|-----|-----|-----|-----|
| 2010 | 405 | 403 | 407 | 404 | 416 | 419 | 413 | 417 | 422 | 421 | 434 | 433 |
| 2011 | 425 | 425 | 421 | 422 | 428 | 422 | 425 | 426 | 425 | 414 | 410 | 414 |
| 2012 | 420 | 432 | 429 | 433 | 421 | 430 | 443 | 447 | 455 | 453 | 456 | 460 |
| 2013 | 465 | 461 | 474 | 467 | 490 | 508 | 495 | 502 | 512 | 490 | 483 | 477 |
| 2014 | 493 | 493 | 499 | 494 | 486 | 487 | 489 | 491 | 492 | 492 | 499 | 498 |
| 2015 | 494 | 495 | 507 | 503 | 499 | 490 | 487 | 491 | 488 | 488 | 493 | 497 |
| 2016 | 496 | 494 | 510 | 516 | 514 | 524 | 536 | 537 | 532 | 531 | 527 | 525 |

### Platser i vård- och omsorgsboende 2010-2016 (genomsnitt)





### Utfall utifrån ansvarsområde

|                               | Utfall 2016     | Budget 2016     | Avvikelse 2016 |
|-------------------------------|-----------------|-----------------|----------------|
| 70 - Äldrenämnden             | -1 420          | -1 496          | 76             |
| 71 - Äldreförvaltningen       | -30 722         | -30 100         | -622           |
| 73 – Bemannings centrum       | -27             | 200             | -227           |
| 74 - Kostorganisation         | 8               | 0               | 8              |
| 75 - Förebyggande verksamhet  | -21 553         | -21 600         | 47             |
| 76 - Ordinärt boende          | -322            | 847             | -1 169         |
| 77 - Särskilt boende exkl HSL | 2 390           | 3 000           | -610           |
| 77 - HSL                      | -1 859          | 0               | -1 859         |
| 78 - Beställaravd             | -637 796        | -642 504        | 4 708          |
| <b>Summa Äldrenämnden</b>     | <b>-691 301</b> | <b>-691 653</b> | <b>352</b>     |

### Kommentarer per ansvarsområde:

#### Ansvarsområde 70 - Äldrenämnden

Resultat för 2016 överskott med 0,1 mnkr (årsomslutning 1,5 mnkr).

#### Ansvarsområde 71 - Äldreförvaltningen

Resultat för 2016 underskott med 0,6 mnkr (årsomslutning 30 mnkr).

*Underskottet för 2016 beror på ökade IT kostnader och förstärkning av staben vad gäller kvalitetsuppföljning av utförda insatser av olika utförare*

#### Ansvarsområde 73 – Bemanningscentrum

Resultat för 2016 underskott med 0,2 mnkr (årsomslutning 24 mnkr).

Underskottet för 2016 beror på att enheten belastas av ett överfört underskott från tidigare år med 0,2 mnkr.

#### **Ansvarsområde 74 - Kostorganisationen**

Resultat för 2016 ett nollresultat (årsomslutning 12 mnkr).

#### **Ansvarsområde 75- Förebyggande verksamhet + hemtjänst natt och stödgrupp**

Resultat för 2016 överskott med 0,1 mnkr (årsomslutning 58 mnkr).

#### **Ansvarsområde 76- Ordinärt boende hemtjänst+ dagverksamhet**

Resultat för 2016 underskott med 1,2 mnkr (årsomslutning 100 mnkr).

Underskottet för 2016 beror dels på att avdelningen inte klarat att balansera upp överfört underskott från tidigare år med 0,9 mnkr, samt på ökade kostnader för övertid på grund av kärvare rekryteringsläge under höst och vinter perioden. Detta blir särskilt kännbart för enheter med hög sjukfrånvaro.

#### **Ansvarsområde 77- Särskilt boende exkl HSL-organisationen**

Resultat för 2016 underskott med 0,6 mnkr (omslutning 230 mnkr).

Resultatet innebär att vård- och omsorgsboendena klarat att hämta hem huvudparten av de 3,0 mnkr som förts över från tidigare års underskott.

#### **Ansvarsområde 77- Särskilt boende HSL-organisationen**

Resultat för 2016 underskott med 1,9 mnkr (omslutning 24 mnkr).

Underskottet under året beror på ökade kostnader för upphandlad jourorganisation och inhyrda sjuksköterskevikarier.

#### **Ansvarsområde 78 - Beställaravdelningen**

Resultat för 2016 överskott med 4,7 mnkr (omslutning 650 mnkr).

Överskott finns dels inom funktionshindersområdet med 1,7 mnkr (verksamheten återgick från och med maj 2016 till socialnämnden). Vad gäller insatser till målgruppen 65 år och äldre redovisas ett överskott för perioden med 3,0 mnkr. Överskott finns exempelvis vad gäller anslaget för bostadsanpassningsåtgärder och vad gäller köp av externa boendeplatser.

## Utfall per verksamhetsområde jämfört med budget

### Beställarenheten - Insatser 65 år och äldre

| Verksamhet                         | Utfall                | Budget                | Avvikelse             | Utfall i %  |
|------------------------------------|-----------------------|-----------------------|-----------------------|-------------|
| Administrativa kostnader           | 24 164 831 kr         | 23 393 427 kr         | 771 404 kr            | 103,3       |
| Färdtjänst/Riksfärdtjänst          | 154 125 kr            | 180 000 kr            | - 25 875 kr           | 85,6        |
| Trygghem                           | 2 584 922 kr          | 3 500 000 kr          | - 915 078 kr          | 73,9        |
| Hemtjänst +65                      | 173 102 456 kr        | 170 976 800 kr        | 2 125 656 kr          | 101,2       |
| Hemtjänst LASS                     | 9 938 702 kr          | 9 000 000 kr          | 938 702 kr            | 110,4       |
| Hemtjänst ledsagning +65           | 4 146 158 kr          | 3 400 000 kr          | 746 158 kr            | 121,9       |
| Anhörigvårdare                     | 9 686 000 kr          | 12 000 000 kr         | - 2 314 000 kr        | 80,7        |
| Trygghetslarm i eget boende        | 958 000 kr            | 1 100 000 kr          | - 142 000 kr          | 87,1        |
| Dagverksamhet somatisk             | 14 026 893 kr         | 15 386 000 kr         | - 1 359 108 kr        | 91,2        |
| Dagverksamhet dementa              | 13 825 795 kr         | 12 614 000 kr         | 1 211 795 kr          | 109,6       |
| Kortidsboende/avlastning/växelvård | 58 271 777 kr         | 57 000 000 kr         | 1 271 777 kr          | 102,2       |
| Utskrivningsklara                  | 614 177 kr            | 800 000 kr            | - 185 823 kr          | 76,8        |
| Särskilt boende                    | 307 166 099 kr        | 310 546 800 kr        | - 3 380 701 kr        | 98,9        |
| Bostadsanpassning                  | 7 255 798 kr          | 9 000 000 kr          | - 1 744 202 kr        | 80,6        |
|                                    | <b>625 895 733 kr</b> | <b>628 897 027 kr</b> | <b>- 3 001 295 kr</b> | <b>99,5</b> |

| Beställarenheten insatser under 65 år | Utfall               | Budget               | Avvikelse             | Utfall i % |
|---------------------------------------|----------------------|----------------------|-----------------------|------------|
| Administrativa kostnader              | 684 707 kr           | 724 000 kr           | - 39 293 kr           | 95         |
| Hemtjänst                             | 6 562 826 kr         | 7 690 000 kr         | - 1 127 174 kr        | 85         |
| Natt/stödgrupp                        | 667 000 kr           | 667 000 kr           | - kr                  | 100        |
| Larm                                  | 9 047 kr             | 80 000 kr            | - 70 953 kr           | 11         |
| Anhörigbidrag                         | 151 366 kr           | 183 000 kr           | - 31 634 kr           | 83         |
| Ledsagning                            | 339 822 kr           | 400 000 kr           | - 60 178 kr           | 85         |
| Korttidsvård                          | 1 796 474 kr         | 2 127 000 kr         | - 330 526 kr          | 84         |
| Särskilt boende                       | 1 689 295 kr         | 1 736 000 kr         | - 46 705 kr           | 97         |
|                                       | <b>11 900 537 kr</b> | <b>13 607 000 kr</b> | <b>- 1 706 463 kr</b> | <b>87</b>  |

## **2.6 Personal**

### **Rekrytering**

Med årliga volymökningar inom äldrenämndens ansvarsområde är behovet av nyrekryteringar stort. Så har det varit under 2016 och så kommer det att vara inom överskådlig framtid.

Det är viktigt att se personalbehovet i ett större perspektiv än enbart den personal som är direkt anställda av äldreförvaltningen.

Under 2016 var personalomsättningen inom äldreförvaltningen totalt 12,75 procent, att jämföra med 7,45 procent under 2015.

En tredjedel av personalomsättningen kan kopplas till pensionsavgångar och avgångar kopplade till sjukskrivningar.

Den ökade personalomsättningen 2016 berodde i första hand på att personal sökte sig till andra anställningar hos annan arbetsgivare. Exempelvis tillkom det 70-100 nya tjänster inom vård och omsorg för äldre hos privata utförare i kommunen.

De närmaste fem åren kommer knappt 70 anställda inom äldreförvaltningen att gå i pension. Detta tillsammans med fortsatt årlig volymökning med cirka 5 procent per år kommer att ge ett stort årligt nyrekryteringsbehov både inom äldreförvaltningens egen organisation och hos andra utförare som utför insatser åt äldreförvaltningen. Det sammantagna nyrekryteringsbehovet kommer att vara i storleksordningen 70- 100 nya anställningar per år.

### **Utbildning**

Arbetsplatslärande med fokus på Kravmärkt Yrkesrolls yrkeskrav och lärandemål har skett fortlöpande med följande innehåll;

- Brandsäkerhet
- Förflyttningsteknik
- Hot och våld i nära relationer
- Reflektion och handledning med arbetsmiljön och lärandemiljön i fokus
- Baskunskaper och fördjupning i demens/kognitiv svikt

Förvaltningsledningen har utbildat hundratalet medarbetare i Styrning, mål och organisation.

Fysioterapeuter och arbetsterapeuter har instruktörsutbildats i förflyttningsteknik.

Kostombuden i vård- och omsorgsboenden har genom Nestors försorg stärkt sin kompetens i arbetet kring måltider och aptit. Även enhetschefer och sjuksköterskor har deltagit i utbildningssatsningen.

Demensenheterna har utbildat personalen i BPSD (Beteendemässiga och psykiska symtom vid demens) och börjat registrera i BPSD-registret.

Handläggare och stödjare har genomgått ATV-utbildning (alternativ till våld) och MI-utbildning (motiverande samtal).

61 vårdbiträden/undersköterskor har gått Skolverkets handledarutbildning med en Kravmärkt Yrkesroll-profil.

Med hjälp av statliga stimulansmedel har Centrum Vux utbildat vård- och omsorgspersonal i:

- Bemötande vid demenssjukdom
- Specialpedagogik
- Etik och människans livsvillkor

## **Personalstatistik**

*Uppgifterna gäller tillsvidareanställningar och visstidsanställningar med en sysselsättningsgrad på minst 40 % av heltid*

| Nyckeltal                                                   | 2015   | 2016   |
|-------------------------------------------------------------|--------|--------|
| Antal anställda                                             | 728    | 712    |
| Varav män                                                   | 73     | 77     |
| Varav kvinnor                                               | 655    | 635    |
| Sjukfrånvaro av överenskommen arbetstid, alla anställda (%) | 9,20%  | 9,60%  |
| Sjukfrånvaro bland män (%)                                  | 2,90%  | 4,10%  |
| Sjukfrånvaro bland kvinnor (%)                              | 9,90%  | 10,22% |
| Långtidssjukfrånvaro (% av sjukfrånvaro 60 dagar eller mer) | 56,00% | 58,47% |
| Sjukfrånvarotid i åldersgruppen 29 år eller yngre (%)       | 9,50%  | 9,69%  |
| Sjukfrånvarotid i åldersgruppen 30-49 år (%)                | 9,70%  | 9,99%  |
| Sjukfrånvarotid i åldersgruppen 50 år eller äldre (%)       | 8,60%  | 9,21%  |

### Sjukfrånvaro

Äldrenämndens personal har en sjukfrånvaro på 9,6 procent vilket

är en ökning jämfört med 2015 (9,2 procent).

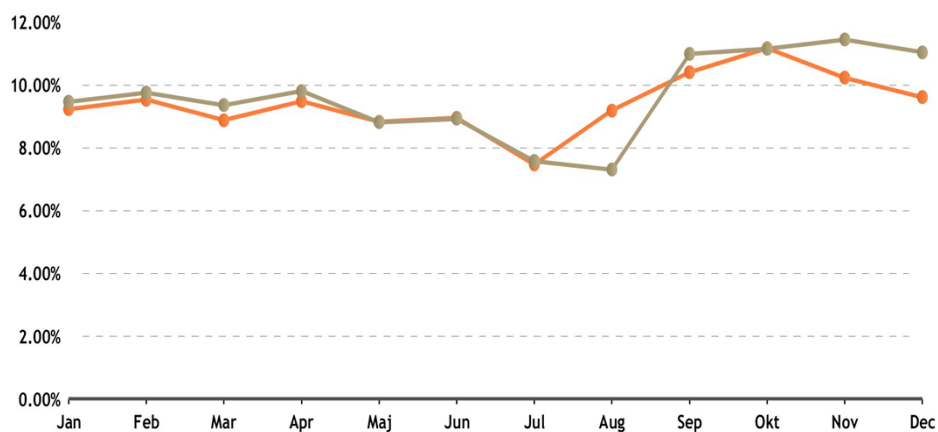
Den stora skillnaden mellan sjukfrånvaron för män på 4,1 procent och 10,2 procent för kvinnor finns i hela organisationen.

Skillnaden mellan olika åldersgrupper har minskat, men det är fortfarande lägst sjukfrånvaro bland anställda i gruppen 50 år och äldre.

Projekt som pågår, genom kartläggning och nulägesanalys i syftet att få fram en sammanhållen bild av hur cheferna arbetar med hållbar arbetshälsa och sjukfrånvarohanteringen i sina respektive verksamheter. Målet med analysen är att ta fram ett åtgärdsförslag och att säkerställa ett kontinuerligt arbete med OSA (organisatorisk och social arbetsmiljö) för hållbar arbetshälsa och sänkt sjukfrånvaro.

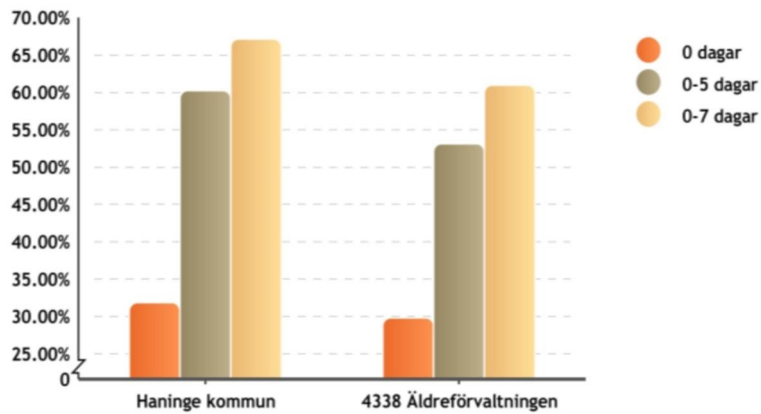
## Sjukfrånvaro 2015-2016

*Grön 2016*



## Frisknärvaro

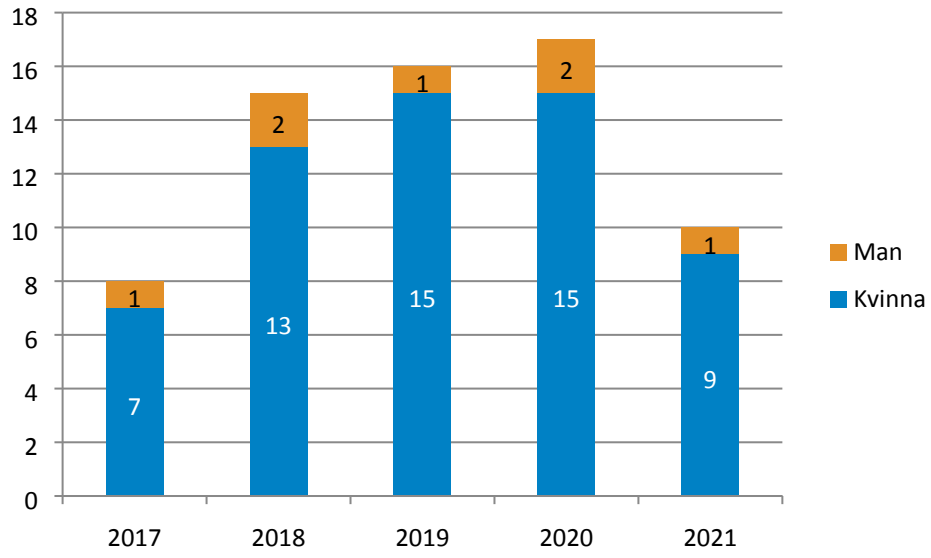




### Pensionsavgångar

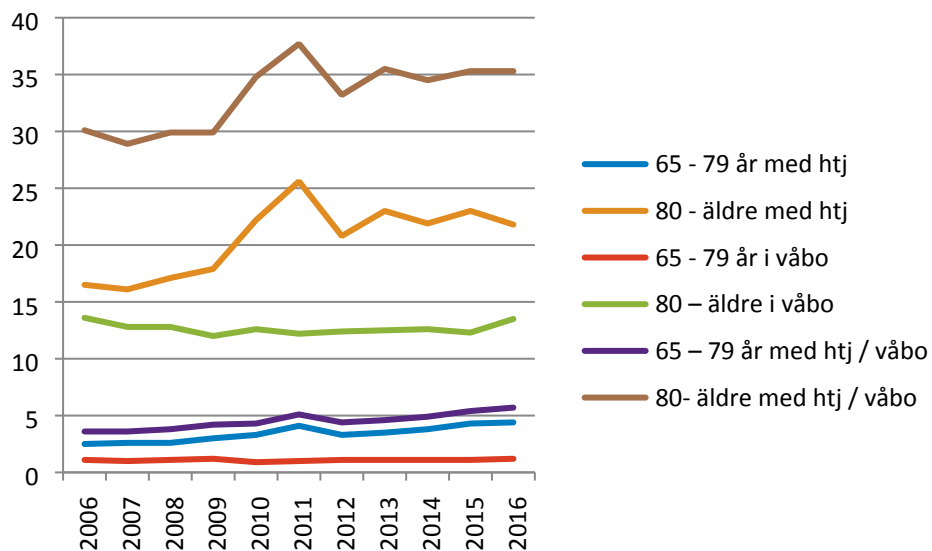
Antalet pensionsavgångar de närmaste fem åren är 66 anställda. Med tanke på att antalet tillsvidareanställda inom äldreförvaltningen var 667 vid årets slut så är pensionsavgångarna inte det stora problemet utan det som utgör den stora utmaningen framåt är möjligheten att öka antalet personer som vill och kan arbeta inom äldreomsorgen utifrån en årlig volymutveckling på 3-7 procent. Under 2016 har svårigheterna att rekrytera nya medarbetare ökat samtidigt som personalomsättningen också har ökat jämfört med 2015. Under 2016 var personalomsättningen 14,46 procent varav 6,18 berodde på pensions och sjukskrivningsavgångar. Föregående år 2015 var personalomsättningen

### Pensionsprognos

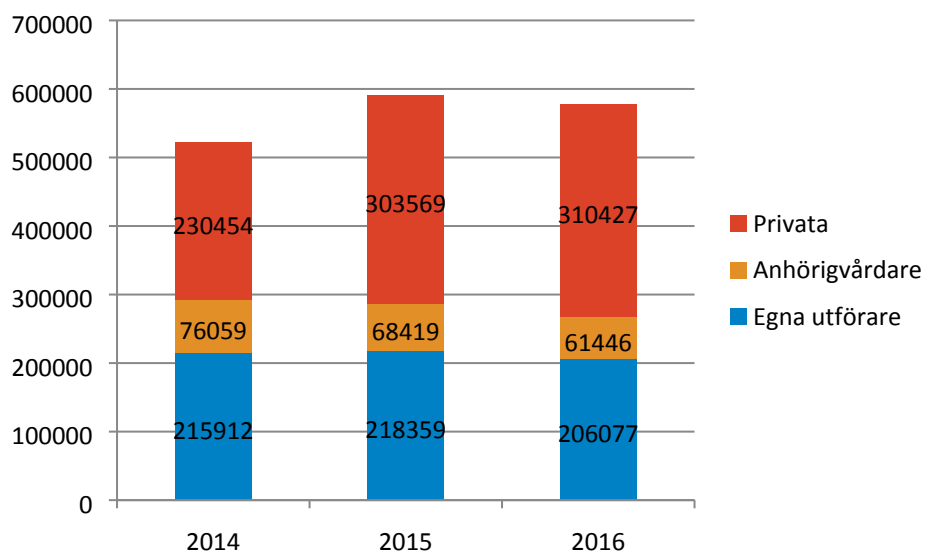


## 2.7 Övrig verksamhetsstatistik

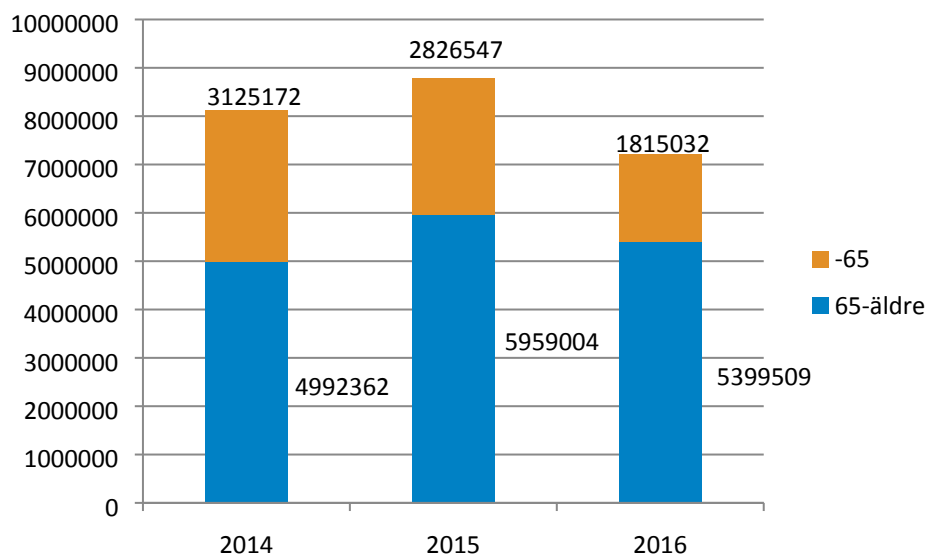
### Andel med insatser 2006-2016



### Beställda hemtjänsttimmar 2014-2016



## Kostnader för bostadsanpassningsåtgärder 2016



## 2.8 Framtid

Antalet personer 65 år och äldre i Haninge beräknas öka med drygt 10 procent under perioden 2017-2025. Det är i första hand gruppen över 80 år som står för den kraftigaste ökningen; knappt 70 procent.

Arbetet med tidigt uppsökande, förebyggande insatser och stöd till anhöriga är angelägna områden som ytterligare behöver utvecklas utifrån evidensbaserade metoder. Träffpunkterna är en fortsatt viktig bas för detta.

Den nationella värdegrunden för äldreomsorgen innebär i korthet att omsorgerna om äldre ska inriktas på att den äldre får leva ett värdigt liv och känna välbefinnande. Den lokala värdegrunden med Haningeprofil; "Omtanke, ödmjukhet och engagemang" och en lokal värdighetsgaranti kopplad till tjänstegarantier, kommer att ytterligare stärka äldres rätt till inflytande över när och hur insatser ska ges.

En medborgardialog, präglad av delaktighet och inflytande blir alltmer betydelsefull i utformandet av en modern äldreomsorg som ska svara upp mot nya behov, krav och förväntningar. Framtidsgruppen, öppna nämndsammanträden, synpunktshantering, e-förslag och medborgarförslag är exempel på hur nämnd och förvaltning kan ta vara på äldres engagemang, kunskap och idéer.

Ett annat inslag som ytterligare kommer stärka medborgardialogen och samtidigt understödja att individen tillförsäkras en god omsorg är införandet av äldreombud i alla kommundelar.

IBIC (Individens behov i centrum) är nyckelinstrumentet för att stärka den rättssäkra myndighetsutövningen.

Välfärdstekniken gör stora framsteg i snabb takt för en bättre äldreomsorg och vi ska rusta oss för att kunna nyttja utvecklingen på ett resurseffektivt sätt. Våra nuvarande och kommande kunder ska kunna ta del av hjälpmedel och tekniska innovationer som bidrar till ökad självständighet, trygghet, säkerhet och ökat inflytande.

En nyckelfråga för att säkerställa ett proaktivt förebyggande arbete och en god och säker omsorg är tillgången på personal med adekvat kompetens för arbetet. I och med den förestående övergången av vissa hälso- och sjukvårdsinsatser från landsting till kommun som rör vår målgrupp, är det av yttersta vikt att vi är väl rustade inför ett utökat vård- och omsorgsansvar.

### **3. Kommunfullmäktiges uppdrag 2016**

#### **Gemensamt uppdrag**

**Ta fram kommunala tjänstegarantier för verksamheten.**

Status: Uppdraget pågår.

Rapport: En kommungemensam arbetsgrupp har arbetat med detta. En utredning om kommunala tjänstegarantier har slutförts. Ett förslag på definition och krav på kommunala tjänstegarantier har presenterats i kommundirektörens ledningsgrupp. Kommunala tjänstegarantier är beroende av ett annat uppdrag - att ta fram en övergripande kvalitetsstrategi. Verksamheterna avvaktar med att formellt arbeta om nuvarande kvalitetsdeklarerade tjänster till tjänstegarantier till dess att ny övergripande kvalitetsstrategi har beslutats.

#### **Utredningar/uppdrag till äldrenämnden**

**Nämnden ska utreda möjligheten till att införa valfrihet för maten.**

Status: Uppdraget pågår

Rapport: Matprojektet "Matkassen" igångsatt med start hösten 2016 för 15-talet kunder inom hemtjänsten i Handen. Syftet med projektet är att undersöka alternativt utbud till "matlådan" och matdistribution för de som har beslut om detta. Konceptet består av en matkasse levererad till hemmet med en delvis förberedd måltid. Detta möjliggör bättre förutsättningar för personalen att tillaga måltiden och väcka intresse för den äldre att själv delta i tillagandet. Matkassen produceras av äldreförvaltningens eget kök.

**En extern översyn av äldrenämndens arbetsätt och organisation ska genomföras och redovisas.**

Status: Klar

Rapport: Beslut i ÄN 2016-02-24, § 144 och i KF 2016-04-18, § 12. Samtidigt presenterades ett åtgärdsprogram utifrån genomlysningen. Effekterna av genomfört åtgärdsprogram bedömdes i oktober 2016 till 17,8 mnkr. Den tillkommande effekten för 2017 beräknas vara 7,6 mnkr.

**Arbeta fram förslag till rationaliseringar eller kvalitetsförbättringar genom samordning med andra verksamheter, inom exempelvis lokalutnyttjande.**

Status: Uppdraget pågår

Rapport: All riksfärdtjänst - för samtliga åldrar - administreras och handläggs från och med 2016 av äldreförvaltningen, vilket har inneburit en effektivisering och kvalitetsförbättring utifrån ett förvaltningsperspektiv (socialförvaltning och äldreförvaltning) och kundperspektiv.

Arbete påbörjat med samnyttjande av träffpunktsverksamhet i olika kommundelar.

**Se över verksamheten i syfte att utreda om det finns tjänster som kan konkurrensutsättas genom kundval eller upphandling.**

Rapport: Uppdraget ligger på SIKK-gruppen (Styrning Intern Kontroll Kvalitet) med beräknad start kring årsskiftet.