

Central krisledningsplan för Haninge kommun

Handlingsplan för organisation och
ledning vid kriser, extraordinära
händelser och höjd beredskap
2019 - 2022

Dokumenttyp	Dokumentnamn	Fastställt/Datum	Gäller från datum
Plan	Central krisledningsplan för extraordinär händelse, annan oönskad händelse och höjd beredskap 2019 – 2022	2019-xx-xx	2019-xx-xx
Beslutat av	Ansvarig avdelning och dokumentförvaltare (namn)	Reviderad	
Kommundirektören	Kommunstyrelseförvaltningen/säkerhet Bo Jensen	Ersätter föregående krisledningsplan KS 149/2010	
Dokumentinformation		Diariernr	Version
Krisledningsplanen har koppling till Program för Haninge kommuns säkerhets- och riskhanteringsarbete. Planen uppdateras vid varje ny mandatperiod.			1.0



Innehållsförteckning

1. Inledning	3
1.1 Syfte	3
1.2 Mål	3
1.3 Läsanvisning	3
2. Definitioner	4
2.1 Extraordinär händelse	4
2.2 Kris	4
2.3 Höjd beredskap	4
2.4 Samhällsviktig verksamhet	4
3. Övergripande strategi inför och vid krisledning	5
3.1 Grundprinciper i det svenska krishanteringssystemet	5
3.2 Verksamheter	5
3.3 Förvaltningsledningar	6
3.4 Central krisledning	6
3.5 Krisledningsnämnd	6
4. Central krisledningsorganisation	7
4.1 Krisledningsgrupp (beredningsgrupp)	7
4.2 Stabsfunktion – analys	7
4.3 Stabsfunktion – kommunikation	8
4.4 Stabsfunktion – administration	8
4.5 Stabsfunktion – data/tele	8
4.6 Stabsfunktion – service	8
4.7 POSOM, psykiskt och socialt omhändertagande	8
4.8 Organisationsuppbyggnad	9
5. Larmning och aktivering	10
5.1 Larmning och aktivering	10
5.2 Beskrivning av dimensioner	10
6. Delförmågor för framgångsrik krisledning	12
6.1 Regional samverkan	13
6.2 Krisledningsplatser	13
6.3 Uthållighet	14
6.4 Geografiskt områdesansvar	14
6.5 Samband	15
6.6 Utbildning – övning	15
6.7 Kostnadsredovisning	15
6.8 Avslut och utvärdering	15
	16



1. Inledning

När en allvarlig händelse inträffar måste det finnas en förmåga och beredskap för att skyndsamt kunna hantera händelsen och mildra de negativa effekterna av det inträffade.

I ett inledningsskede kan det råda stor osäkerhet om vad som hänt och vad som behöver göras. Det ställer stora krav på främst funktionerna ledning, samordning och kommunikation.

Medborgarna har förväntningar på att kommunen har förmåga och resurser för att kunna bidra till den hjälp som behövs så att konsekvenserna blir så små som möjligt.

Av Lag (2006:544) om kommuners och landstings åtgärder inför och vid extraordinära händelser i fredstid och höjd beredskap framgår att kommuner och landsting ska minska sårbarheten i sin verksamhet och ha en god förmåga att hantera krissituationer i fredstid.

Kommuner och landsting ska för varje mandatperiod fastställa en plan för hur de ska hantera extraordinära händelser. Uppgiften är också villkorad i kommunöverenskommelsen om krisberedskap mellan Sveriges kommuner och landsting (SKL) och Myndigheten för samhällsskydd och beredskap (MSB).

1.1 Syfte

Syftet med den centrala krisledningsplanen är att klargöra hur kommunen ska organisera och bedriva ledningsarbete vid en samhällsstörning, kris, extraordinär händelse samt vid höjd beredskap då ordinarie ledningsstrukturer behöver anpassas så att nödvändig krisledning kan uppnås. Planen ska också utgöra grund för nämndernas och bolagens egen planering för verksamhet vid samhällsstörningar, kriser och extraordinära händelser.

1.2 Mål

Krisledningens inriktningsmål är att vid extraordinära händelser eller andra kriser upprätthålla acceptabla nivåer i kommunala samhällsviktiga verksamheter och ha god förmåga att i övrigt hantera uppgifter som krävs för att begränsa eller förhindra negativa konsekvenser till följd av en händelse.

Kommunens verksamhet ska bedrivas i så normala former som möjligt och med hänsyn till människor i behov av stöd. Barnens behov ska särskilt uppmärksammas.

1.3 Läsanvisning

Plan för central krisledning konkretiserar delförmåga i avsnittet Krisberedskap i Program för Haninge kommuns säkerhet- och riskhanteringsarbete 2019 – 2022.

Krisledningsplanen beskriver inte i detalj utförandet i själva krisledningsarbetet. Mer detaljerade anvisningar för dessa uppgifter finns förklarade i den konkreta vägledningen *Handbok för krisledning*. Vägledningen finns att ladda ner från intranätet. Särskilda rutiner för larmning av personer/funktioner ingående i central krisledning finns i dokumentet *Larmning av kommunala funktioner i Haninge kommun*.¹

Planen beskriver kommunens krisledning ur ett strategiskt perspektiv och gäller för aktuell mandatperiod. Tillhörande handbok och larminstruktion uppdateras däremot löpande vid förändringar.

¹ Dokumentet är sekretessbelagd med hänvisning till Offentlighets- och sekretesslagen 15 kap. 2 §.



2. Definitioner

Betydelsen av begreppen kris och extraordinär händelse ligger nära varandra. En händelse som är en kris kan samtidigt eller i ett annat skede övergå till att vara en extraordinär händelse. En kris kan trots att den är omfattande också innebära att den inte lever upp till kriterierna för extraordinär händelse. Haninge kommun planerar och förbereder hanteringen av kriser eller extraordinära händelser enligt samma principer och det blir i det här avseende mindre viktigt vilket av begreppen som är tillämpligt. En utgångspunkt mellan begreppen kan ändå vara hur stor påverkan på samhällsviktig verksamhet en händelse har. Att kriterierna för extraordinär händelse är uppfyllda är särskilt viktigt när det gäller eventuell aktivering av krisledningsnämnd.

2.1 Extraordinär händelse

Med en extraordinär händelse² menas ett tillstånd eller en sådan händelse som

- avviker från det normala
- innebär en allvarlig störning i viktiga samhällsfunktioner eller
- innebär överhängande fara för en allvarlig störning i viktiga samhällsfunktioner
- kräver skyndsamma insatser för att kunna hanteras

2.2 Kris

Ordet kris har olika betydelser i olika sammanhang. I arbetet med samhällets krisberedskap är kris ett tillstånd där konsekvenserna av en händelse är så svåra och allvarliga att de vanliga resurserna inte räcker till för att hantera händelsen. En kris drabbar många människor och delar av samhället och hotar grundläggande värden och funktioner.

2.3 Höjd beredskap

För att stärka landets försvarsförmåga kan beredskapen höjas. Beslut om höjd beredskap³ meddelas av regeringen. Vid beslut om höjd beredskap ska kommunen vidta särskilda åtgärder för effektiv och säker ledning för att värna befolkning, trygga livsnödvändig försörjning och säkerställa viktiga samhällsfunktioner.

Denna plan kan komma att kompletteras och anpassas för att också fungera som kommunens plan vid höjd beredskap. Sådan komplettering och anpassning görs inom mandatperioden om det säkerhetspolitiska läget indikerar att det är nödvändigt.

2.4 Samhällsviktig verksamhet

Definitionen av samhällsviktig verksamhet⁴ är en verksamhet som uppfyller minst ett av följande villkor:

- Ett bortfall av eller en svår störning i verksamheten som ensamt eller tillsammans med motsvarande händelser i andra verksamheter på kort tid kan leda till att en allvarlig kris inträffar i samhället
- Verksamheten är nödvändig eller mycket väsentlig för att en redan inträffad kris i samhället ska kunna hanteras så att skadeverkningarna blir så små som möjligt

² Lag (2006:544) om kommuners och landstings åtgärder inför och vid extraordinära händelser i fredstid och höjd beredskap

³ Lag (1992:1403) om totalförsvaret och höjd beredskap

⁴ MSBFS 2010:6 Föreskrifter om kommuners och landstings risk- och sårbarhetsanalyser



3. Övergripande strategi inför och vid krisledning

Ansvar flyttar inte vid en kris eller extraordinär händelse.

Strategin för krisledning vid en inträffad kris eller extraordinär händelse innebär att kommunens organisation så långt det är möjligt ska följa den ordinarie linjeverksamheten och hantera det inträffade med vardagliga rutiner och resurser. I de fall en kris eller extraordinär händelse eskalerar i omfattning kan kommunen välja att aktivera sin centrala krisledningsorganisation. Krisledningsorganisationen anpassas då till händelsens art och behov. Det säkerställs också att kommunens samlade resurser utnyttjas så effektivt som möjligt och att nödvändig samverkan med externa berörda aktörer uppnås.

Kommunens förvaltningar och verksamheter ska i det förberedande arbetet följa en gemensam struktur vid upprättande av egna krisledningsplaner och genomförande av lokalt krisledningsarbete. Syftet är att kvalitetssäkra krishantering, underlätta samverkan mellan olika kommunala nivåer samt undvika onödigt merarbete. ”En röd tråd ska gå i båda riktningarna genom den centrala krisledningen via förvaltningarna och ytterst enskild drabbad verksamhet”.

Kommunstyrelseförvaltningens säkerhetsenhet och förvaltningarnas säkerhetssamordnare ger stöd i framtagande av krisledningsplaner och övrig planering som följer önskad struktur.

3.1 Grundprinciper i det svenska krishanteringssystemet

Haninge kommun tillämpar utifrån ovanstående resonemang nedanstående principer.

Ansvarsprincipen

Ansvarsprincipen innebär så långt det är möjligt att den som har ansvar för en verksamhet under normala förhållanden också ska ha motsvarande ansvar vid en krissituation.

Närhetsprincipen

Närhetsprincipen innebär så långt det är möjligt att händelser eller kriser ska hanteras så nära de berörda som möjligt. Den instans som är närmast ansvarig ska svara för ledning av de åtgärder som krävs för att kunna hantera händelsen effektivt. Krishantering bör endast lyftas till högre beslutsnivåer om detta krävs för samordning och prioriteringar av resurser och åtgärder.

Likhetsprincipen

Likhetsprincipen innebär att en verksamhets organisation och lokalisering så långt det är möjligt kan upprätthållas vid en kris. Förändringar ska inte göras mer omfattande än vad som krävs med hänsyn till händelsens art.

3.2 Verksamheter

Varje verksamhet har ansvar för att hantera en uppkommen kris och begränsa skador som kan uppstå samt att upprätthålla eller så snart som möjligt återgå till normal servicenivå och funktion. Verksamheten ska kunna samverka med nödvändiga interna och externa aktörer. Verksamheten har också ansvar att rapportera om inträffade kriser linjärt i den egna förvaltningen.

I varje verksamhet ska det finnas dokumenterad planering för att kunna hantera och leda en uppkommen kris på lokal nivå. Stöd för sådan dokumentation framgår av kommunmodell för verksameters krisplan. Förvaltningarnas säkerhetssamordnare utgör stöd i utförandet.



3.3 Förvaltningsledningar

Varje förvaltningsledning har ansvar att stödja drabbad verksamhet i att hantera uppkommen kris eller vid extraordinär händelse inom ramen för förvaltningens åtaganden. Förvaltningschef har också ansvar att samverka internt och externt inleds med nödvändiga funktioner/aktörer och informera kommundirektör om händelsen får konsekvenser utanför egen verksamhet. Förvaltningsledningarnas krisledningsplaner ska i sin utformning följa samma struktur som den centrala krisledningsplanen. Arbetsmetodik för förvaltningens krisledningsarbete ska baseras på samma metodik som anges i denna centrala krisledningsplan.

3.4 Central krisledning

Vid situationer där en kris eller extraordinär händelse drabbar hela eller flera förvaltningar samtidigt och behov uppstår av samordning eller utökat ledningsstöd aktiveras central krisledning. Central krisledning har ansvar för att ytterligare samverka uppnås i händelsen med andra krishanterande myndigheter och organisationer.

Central krisledning följer det som beskrivs vidare i detta planeringsdokument.

3.5 Krisledningsnämnd

Haninge kommun har en krisledningsnämnd utsedd som ska kunna fullgöra uppgifter under en extraordinär händelse. Krisledningsnämnden består av tre ledamöter och tre ersättare, totalt sex förtroendevalda. Nämndens ordförande avgör när en sådan händelse föreligger samt när nämnden ska inkallas. För krisledningsnämnden har ett särskilt reglemente fastställts av kommunfullmäktige. Utöver dessa bestämmelser ska kommunallagen tillämpas så långt det är möjligt.

Krisledningsnämndens uppgift är att, utifrån analys och information från krisledningens stab/beredningsgrupp, fatta beslut kring åtgärder inför och under den extraordinära händelsen. Nämnden utgör då kommunens politiska ledning vid den extraordinära händelsen och kan överta en eller flera nämnders ordinarie mandat och fatta principiella och övergripande beslut.

Nedan ges exempel på uppgifter för krisledningsnämnden efter beslut om att nämnden aktiverats:

- Besluta om att överta hela eller delar av övriga nämnders verksamhet
- Besluta i frågor som får stora ekonomiska konsekvenser
- Besluta om inriktningar och prioriteringar som krävs med hänsyn till händelsen
- Besluta om väsentligt sänkta servicenivåer eller tillfälligt avbryta verksamheter
- Besluta om omfördelning av kommunala resurser
- Besluta i frågor som innebär att betydande enskilda intressen påverkas
- Besluta om att begära hjälp från andra kommuner



4. Central krisledningsorganisation och tillämpning

Som en del i förmågan att hantera en kris är det nödvändigt att krisledningsorganisationen och förhållandena mellan ingående nivåer och funktioner på förhand är tydligt definierade avseende uppgifter, beslutsfattande och genomföra åtgärder. Det är viktigt att komma ihåg att trots det inte går att fastställa på förhand ett exakt och optimalt förlopp för krisledning i alla typer av händelser. Krisledningsorganisationen behöver därför ha förmåga att vara anpassningsbar och kunna växla i nivåer.

4.1 Krisledningsstab (beredningsgrupp för krisledningsnämnd)

Krisledningen utövar den strategiska ledningen vid en kris eller annan oönskad händelse. Som en stab bereds underlag för nödvändiga och taktiska beslut till kommundirektörens ledningsgrupp. Vid extraordinära händelser bereder krisledningen underlag för beslut till krisledningsnämnden och verkställer nämndens fattade beslut.

Krisledningsstaben leds i ett uppbyggt skede av kommundirektören eller dennes ersättare.

Gruppen är sammansatt utöver kommundirektör eller dennes ersättare, med förvaltningschefer och särskild sakkunnig personal. Vid behov ingår samverkanspersoner från andra myndigheter eller organisationer.

Det behöver särskilt beaktas att det är troligt att förvaltningschefer kan behövas i sin ordinarie verksamhet under den pågående händelsen vilket ytterligare ställer krav på förmåga att anpassa krisledningens sammansättning utifrån händelsens art och omfattning.

Krisledningsstabens/beredningsgruppens uppgifter är bl a att verka för att följande uppnås:

- Skapa lägesbilder och uppnå gemensam lägesuppfattning genom bedömningar och bevakning av händelseutvecklingen
- Bedöma omedelbara och långsiktiga konsekvenser
- Bedöma omedelbara och långsiktiga behov av åtgärder och resurser
- Samordna och samverka med externa och interna aktörer
- Samordna extern och intern kommunikation
- Samordna åtgärder och ledningsstöd då flera verksamhetsområden berörs
- Förbereda beslutsunderlag till krisledningsnämnd och verkställa beslut som fattas
- Rapportera till länsstyrelsen om händelseutveckling och vidtagna åtgärder
- Kontinuerlig och slutlig uppföljning och utvärdering av genomförda insatser

Handbok för krisledning tillämpas som stöd. Här ges stöd om uppgiftsinsamling, lägesbild, stabsgenomgångar och hur ingående funktioner i krisledningen kan bedrivas. Krisledningsstab har ansvar för att dokumentation förs över allt arbete och hur fattade beslut påverkar hanteringen av händelsen. Viktigt att kostnader för insatser särredovisas.

4.2 Stabsfunktion – analys

Funktionens uppgift är att bidra till lägesbild och för krisledningen en gemensam lägesuppfattning. Därefter regelbundet analysera det mest sannolika och även det värsta alternativet avseende konsekvenser och hur händelsen/situationen kan utvecklas i korta och längre perspektiv. Till funktionen knyts sakkunniga beroende på händelse. Sakkunniga har god inblick i de verksamheter som drabbats eller kan drabbas. Funktionen leds av säkerhetschefen. Handboken för krisledning tillämpas som stöd.



4.3 Stabsfunktion – kommunikation

Kommunikationschefen är ansvarig för funktionen och arbetar efter de direktiv som anges av krisledningen. Ansvaret innebär att bedöma resursbehov, organisera, leda och fördela arbetet rörande kommunikationsverksamheten. Funktionen ska vara så sammansatt att minst följande delar kan hanteras samtidigt utifrån behov:

- Samordna intern och extern kommunikation mellan berörda aktörer
- Kommunicera till allmänhet, myndigheter och media
- Upprätta upplysningscentral i samverkan med kommunväxeln

Informations- och kommunikationsbehovet vid en inträffad händelse kommer tidigt att vara stort. Inledningsvis kommer information utifrån både fakta och gissningar att flöda och det är troligt att den kommer att tolkas på flera olika sätt. Kommunens krisinformation och budskap kännetecknas därför av att vara korrekt, entydig, lättbegriplig och uppdaterad samt lämnas regelbundet. Funktionen tillämpar Handbok för krisledning där anvisningar och stöd finns för ingående uppgifter.

4.4 Stabsfunktion – administration

Inom krisledningsgruppen etableras en administrativ funktion. Kanslichefen ansvarar för att denna funktion finns aktiverad under hela krisledningens verksamhetstid. Personal för funktionen är vana att föra protokoll och i övrigt hålla ordning på dokumentation och annan mötesmetodik. Krav på dokumentation är lagstadgat och funktionen ska tidigt aktiveras vid stabsuppbyggnad. Uppgifter är bl a:

- Dokumentation och registrering av händelseförlopp och vidtagna åtgärder
- Framställning av underlag till stabsgenomgångar
- Lägesbild och lägesuppföljning
- Planera för uthållighet hos krisledningen (skiftgång)

Samtlig ingående personal i stab behöver ha tillgång till nödvändig information kring en händelse. Information ska därför finnas tillgänglig i stabsmiljön i form av whiteboard, kartor, dator/kanon, loggböcker, kontaktuppgifter etc. Förberedande och genomförda åtgärder ska också tidsättas. Mallar för att föra loggbok och dokumentera uppgifter finns i Handbok för krisledning.

4.5 Stabsfunktion – Data/tele

Funktionens uppgift är att säkerställa tillgång till fungerande data- och telekommunikation. Chef för kommunens Digital utveckling (DU) ansvarar för att funktionen finns tillgänglig under krisledningsarbetet.

4.6 Stabsfunktion – Service

Funktionens uppgift är att säkerställa praktiskt och övrigt stöd samt lokaltillgång. I uppgiften ingår också att planera och ordna för kost och annan förplägnad till personal i krisledningen. Servicechefen ansvarar för att funktionen finns tillgänglig under krisledningsarbetet.

4.7 POSOM, Psykiskt och socialt omhändertagande

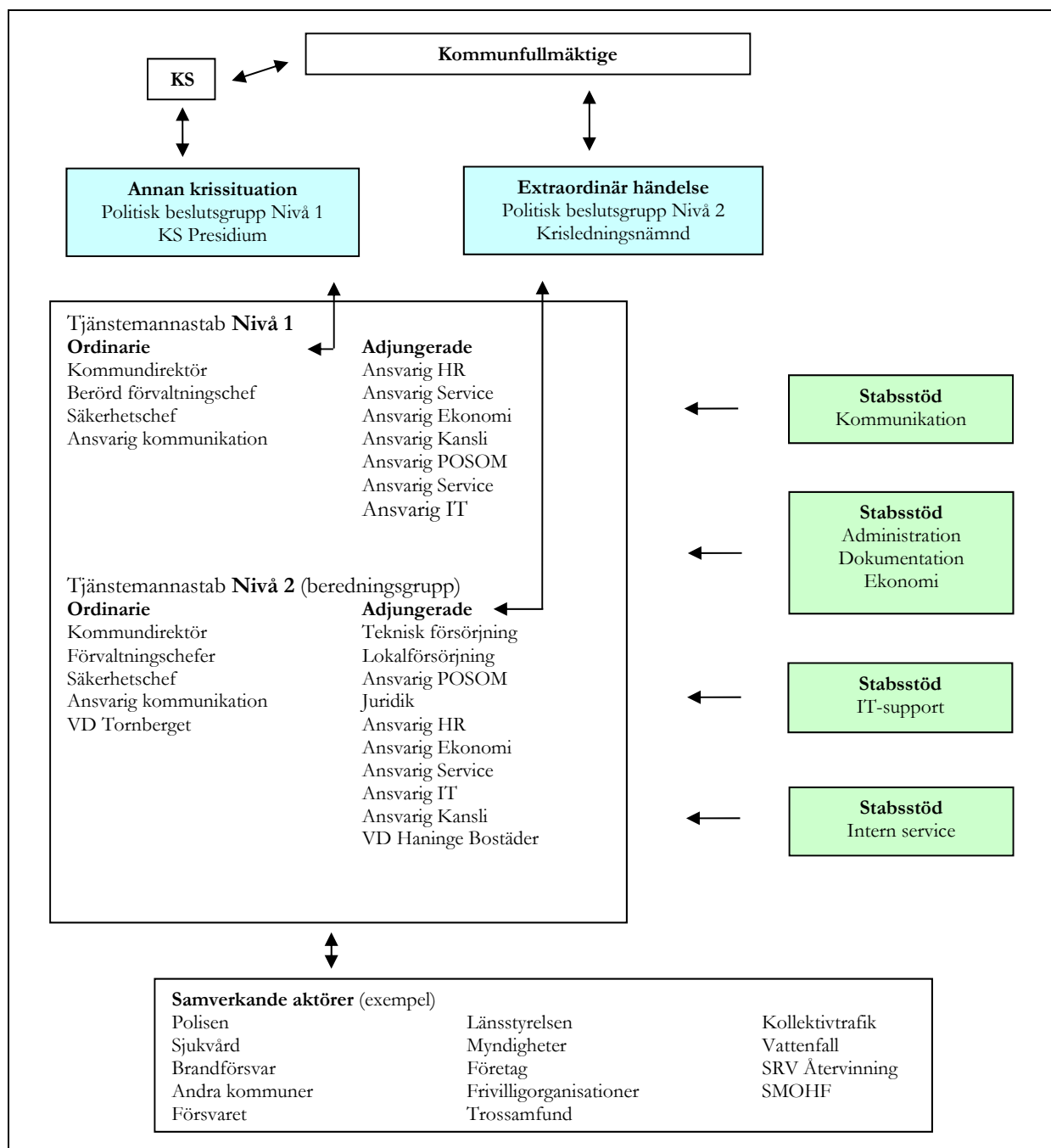
POSOM är en förkortning för Psykiskt och socialt omhändertagande och enkelt uttryckt krisstöd till drabbade. I Haninge kommun finns en POSOM-organisation som kan aktiveras vid svåra olyckor eller kriser då det inträffade sker i Haninge kommun eller i övrigt då Haningebor är drabbade. Situationer är av sådan art eller omfattning att samhällets ordinarie resurser för stöd



och hjälp behöver förstärkas. POSOM: s uppgift är att försöka lindra i situationer och därigenom förebygga psykisk ohälsa på sikt. Socialchefen eller dennes ersättare aktiverar verksamheten. En POSOM-insats kan genomföras enskilt och utan att den centrala krisledningen behöver vara aktiverad. POSOM arbetar utifrån egna upprättade planer och rutiner.

4.8 Organisationsuppbyggnad

Figuren nedan åskådliggör hur nämnda funktioner i avsnitt 4 är tänkt att samspela i ett upprättat krisledningssystem. Det är dock viktigt att komma ihåg att det på förhand inte går att fastställa ett exakt och optimalt förlopp för krisledning i alla typer av händelser. Noterbart är alltså att händelsens art styr hur systemet aktiveras och växlar upp.



*Figur 2 Organisationsuppbyggnad



5. Larmning och aktivering

Utifrån närhets-, likhets- och ansvarsprinciperna förväntas att larmning och aktivering av central krisledning följer den ordinarie ansvarsfördelningen mellan tjänstemannaorganisationen och den politiska ledningen. Överliggande nivåer aktiveras således efterhand i den takt behov föreligger.

5.1 Larmning och aktivering

Om en extraordinär händelse eller annan krissituation inträffar under verksamhetstid sker larmning genom att drabbad verksamhet larmar överliggande chefsnivåer som i sin tur larmar uppåt osv. I de fall händelser inträffar utanför ordinarie verksamhetstid larmar kommunala jourer som t ex VA-jour, socialjour, fastighetsjour överliggande chefsnivåer enligt egna rutiner. Då polis, brandförsvaret eller sjukvård är de som först får kännedom och inleder hanteringen av en händelse larmar de kommunen genom en särskild larmrutin ”*Rutiner och kontaktlista för larmning av kommunala funktioner i Haninge kommun*”. Rutinen gäller även för de fall då det inträffar utanför kommunal verksamhet men i kommunens geografiska område. Är händelsen av regional eller nationell karaktär och påverkar Haninge kan även Länsstyrelsen larma via deras tjänsteman i beredskap (TIB).

Larmrutinen finns hos de funktioner/personer som ingår i krisledningsorganisationen och vid brandförsvaret, lokalpolisen och länsstyrelsen. Brandförsvarets ledningscentral har en nyckelroll i att säkerställa att larmning till ansvarig funktion i kommunen sker utanför normal arbetstid. Som ytterligare stöd vid inlarmning används också en applikation i telefonerna, en s.k. krisapp. Krisappen möjliggör en ytterligare effektiv och säker spridning av information mellan funktioner i krisledningen i det tidiga inlarmningsskedet.

Aktivering av krisledning och hur den leds beror av vad som inträffat. En händelse kan hanteras i minst två *dimensioner*, tjänstemannalett (nivå 1 fig. 2) alternativt politiskt ledd (nivå 2 fig. 2).

Haninge kommuns krisledningsorganisation ska ha förmåga att:

- Bedriva strategisk och taktisk ledning inom 1 timme på plats alt distans
- Verkställa strategiska eller taktiska beslut inom 2 timmar på plats alt distans
- Verkställa situationsanpassade resursförstärkningar inom 4 timmar på plats

Krisledningsnämnden sammankallas inför eller vid extraordinära händelser på initiativ av ordförande alt vice ordförande efter samråd med kommundirektör eller dennes ersättare.

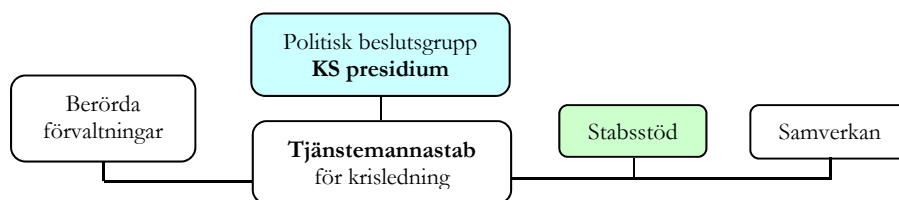
5.2 Beskrivning av dimensioner

För att skapa förståelse kring anpassad krisledning och förmåga att växla upp i dimension kan nedanstående bilder förklara olika alternativ i aktivering och ledning. Resonemanget bygger på erfarenheter av larmning och aktivering vid tidigare inträffade händelser som har hanterats.

Nivå 1

Effekter uppstår och påverkar eller riskera påverka samhällsviktiga verksamheter och ytterst kommunmedborgarna. Behov av skyndsamma samordnade beslut och åtgärder föreligger. Händelsen blir omfattande men inte tillräckligt komplicerad för att krisledningsnämnden behöver aktiveras. Hanteringen verkställs av berörda förvaltningar enligt kommunens ordinarie styrmodell. Aktiverad krisledningsstab rapporterar till KS presidium.

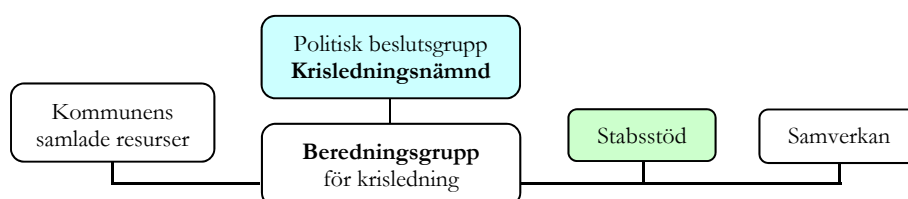




* Schematisk skiss nivå 1

Nivå 2

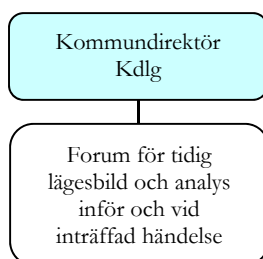
De oönskade effekterna är så omfattande att de uppfyller kriterierna för extraordinär händelse enligt lag och behov uppstår att aktivera krisledningsnämnden. Händelsen kräver extraordinära beslut och prioriteringar i den samlade kommunala verksamheten. Krisledningsnämnden och beredningsgrupp övertar det krisledningsarbete och åtgärder som kan ha inletts i nivå 1 läge. Krisledningsnämnden rapporterar till kommunfullmäktige.



* Schematisk skiss nivå 2

Forum för tidig lägesbild och analys

Vid i förväg kända händelser kan ett forum för tidig lägesbild och analys aktiveras. Forumet utgör en operativ stab i ett skede där samordnad lägesbild och identifiering av behov är nödvändigt men kriterierna för att aktivera krisledning enligt nivå 1 och nivå 2 ännu inte är uppfyllda. Beroende av händelsens art besätts forumet med representanter från centrala stödfunktioner och av de förvaltningar som kan påverkas. Forumet ska vara identifierande och kunna vara åtgärdande som ex inledande kontakter med samverkansaktörer. Forumet kan också tillåtas att vara planerande. Forumet rapporterar till kommundirektör och berörda chefer ingående i Kdlg.



* Schematisk skiss forum för tidig lägesbild och analys



6. Delförmågor för framgångsrik krisledning

6.1 Samverkan Stockholmsregionen

Haninge kommun ingår, tillsammans med övriga kommuner i Stockholms län och 11 andra aktörer, i Samverkan Stockholmsregionen (SSR). Samarbetet syftar till en trygg, säker och störningsfri region genom att stärka förmåga kring samordning och samverkan i att förebygga och minimera oönskade effekter av kända eller plötsliga händelser, olyckor eller kriser som inträffar i Stockholmsregionen. Förutom länets kommuner ingår i SSR även Länsstyrelsen i Stockholms län, Militärregion Mitt, Polisen, SOS Alarm, Region Stockholm, Stockholms hamnar, Trafikverket, Trafik Stockholm, Brandförsvaren i Stockholms län, Kustbevakningen. Ett aktörsgemensamt kansli samordnar aktörerna i utveckling och implementering av gemensamma modeller för regional samverkan samt drifvar samarbetet i ordinarie och aktiverade lägen.

Ordinarie läge

Ordinarie läge innebär veckovisa avstämningar som genomförs med samtliga inblandade aktörer. Här sker delning av information kring kommande planerade händelser och uppföljning av genomförda planerade händelser som kan ha samtidig påverkan inom flera aktörers områden. Genom de regelbundna avstämningarna identifieras i förväg olika samverkansbehov och gemensamma planeringsförutsättningar. Exempel på sådana händelser är större evenemang, planerade trafikomläggningar, trender inom brand och akutsjukvård, ordningsrelaterat, kronprinsessbröllopet, Obamas statsbesök, övriga hotbilder.

Aktiverat läge

Aktiverat läge innebär skyndsamt aktivering då händelser plötsligt inträffar eller vid överhängande risk att de inträffar och samtidigt påverkar flera aktörer/områden i regionen. Exempel på sådana inträffade händelser är attentatet på Drottninggatan, tågurspårningar med stora konsekvenser för kollektivtrafiken, social oro, vädervarningar, avbrott i teknisk försörjning, större olyckor och inträffade attentat utanför landet.

I båda dessa lägen representeras Haninge kommun av kommunstyrelseförvaltningens säkerhetsenhet, förvaltningsvisa säkerhetssamordnare och kommunikationsenhet. Beroende av händelsers art kan ytterligare funktioner involveras från förvaltningarna. Vid varje ordinarie veckovis avstämning och aktiverade lägen distribueras från säkerhetsenheten en lägesbild ut till funktioner i krisledningsorganisationen.

6.2 Krisledningsplatser

I första hand och om inget annat anges i larmbeskedet ska krisledningsnämnd och krisledningsgrupp med tillhörande servicefunktioner infinna sig och etablera funktion i kommunhuset. Lokaler som är ämnade för de olika nivåerna och funktionerna är ordinarie mötesrum som är utrustade med möjligheter till effektivt funktionsarbete, beslutsmöten och lägesuppföljningar. Enskilt arbete med tilldelade uppgifter mellan stabsgenomgångar sker i respektive ordinarie arbetsrum om uppgiften tillåter. En inträffad händelse som innebär att krisledning behöver gå i funktion har företrädare till nämnda lokaler.

Funktion	Lokal	Syfte
Samlingsplats vid inlarmning	KS – salen	Samling, uppstart
Krisledningsnämnd	5C29 Fredrika Bremer	Sammanträden, beslut



Anpassad krisledning (forum för tidig lägesbild och analys)	6C24 Kommundirektörens rum	Lägesbild, bedömning, beslut
Krisledningsstab till anpassad ledning	6C29 Konferensrum	Lägesuppföljning, planering, stabsorientering (redovisning o tilldelning av uppgifter)
Beredningsgrupp, utbyggd krisledning	KS-salen	Lägesuppföljning, planering, stabsorientering (redovisning o tilldelning av uppgifter)
Kommunikationsfunktion	6B15 Grupprum	Avstämningar
Upplysningsfunktion	Växeln	Upplysningscentral i samverkan med växel
Servicefunktion	Utgår från ordinarie tjänsteplats	Säkerställa teknisk funktion Underhållstjänst
Administration	Där krisledning verkar	Dokumentation
POSOM	Utsikten	Ledning av stödinsatser
Reservledningsplats	Anläggargvägen 6	Alternativ ledningsplats

6.3 Uthållighet

Varje funktion i krisledningsorganisationen ansvarar för att den egna uthålligheten säkerställs på ett tillfredsställande sätt. Tidigt bör bedömning ske om hur länge krisledningen kan behövas vara aktiverad och därmed verka för upprättande av bemanningslistor med avlösningsmöjligheter. Listor upprättas för alla stabsfunktioner. Status för uthållighet stäms av vid stabsgenomgångar. Personalplanering för krisorganisationens funktioner ska utgå från arbete i två skift under kortare tid (1 – 2 dygn) samt i tre skift vid händelser som överstiger 2 dygn. Planeringen ska hålla för uthållighet i två veckor.

6.4 Geografiskt områdesansvar

Det svenska krishanteringssystemet är uppbyggt utifrån geografiskt områdesansvar och sektorsansvar. Geografiskt områdesansvar finns på kommunal, regional och nationell nivå. Ansvar innebär att Haninge kommun verkar för inriktning, prioritering och samordning av tvärsektorieella åtgärder som kan krävas före, under och efter en krissituation inom kommunens geografiska område.

Exempel på uppgifter med det kommunala områdesansvaret under en kris:

- Tillsammans med berörda externa aktörer uppnå gemensam lägesbild över situationen
- Samordna information till allmänheten
- Informera länsstyrelsen och berörda aktörer
- Verka för ett effektivt resursutnyttjande

Områdesansvaret innebär inte att kommunen tar över andra aktörers ansvar. Däremot bygger ett verkansfullt arbete på alla inblandade aktörers vilja att medverka till samordning i krishantering.



Förutsättningar för det geografiska områdesansvaret är grundat i det vardagliga arbete som sker i olika nätverk där kommunen och andra samhällsaktörer tillsammans ingår. Dessa nätverk blir således betydelsefulla som utgångspunkt i samverkan och samordning inför och under händelser.

6.5 Verktyg för samband

Webbaserat informationssystem (WIS)

WIS är ett webbaserat informationssystem (framtaget och driftas av MSB) som möjliggör effektiv informationsdelning mellan aktörer i det svenska krishanteringssystemet före, under och efter en inträffad händelse. Systemet hanterar endast icke-sekretessbelagd information. Haninge kommun deltar i WIS genom att bidra till upprättande av regionala lägesbilder och i övrigt hämta information/underrättelser från andra aktörer som en del av omvärldsbevakningen. Dessa lägesbilder/underrättelse distribueras sedan löpande i krisledningsorganisationen.

RAKEL

I första hand används normala kommunikationsvägar som möten, telefonsamtal, sms, mejl etc. För de fall telefoni och elektronisk kommunikation inte fungerar eller är kraftigt störd kan krisledningen använda RAKEL. Det är ett nationellt kommunikationssystem för ledning och samverkan. Haninge kommun har Rakelenheter att fördela inom den centrala krisledningen. Dessa är programmerade enligt en standard som möjliggör att ha kontakt dels internt inom egen krisledning och med de aktörer som finns i det regionala samverkansforumet.

6.6 Utbildning – övning

För att uppnå effektiv krisledning och god förmåga att hantera extraordinära händelser och andra oönskade händelser krävs att ingående personer är utbildade och tränade för dessa situationer. Utbildningar och övningar planeras med hänsyn till behov och genom bedömning av troliga situationer som kan uppstå. Under varje mandatperiod ska samtliga som ingår i den centrala krisledningen minst:

- Ha god kunskap om kommunens krisledningsorganisation och samhällets krishanteringssystem
- Delta i krisledningsövning i seminarieform
- Delta i krisledningsövning i spelform

Utbildning och övning för varje mandatperiod planläggs av säkerhetsenheten på kommunstyrelseförvaltningen.

6.7 Kostnadsredovisning

Samtliga kostnader för krisledningsorganisationen och övriga merkostnader med anledning av inträffad händelse ska särredovisas. Det är också angeläget att kommunens kostnader särredovisas i förhållande till övriga aktörers kostnader då omfattande och långvariga insatser kan bli föremål för fördelning av statliga bidrag i efterhand.

6.8 Avslut och utvärdering

Krisledningsorganisationen ska löpande bedöma om när man på bästa sätt kan avveckla krisledningen och låta nödvändigt arbete återgå till ordinarie strukturer.

Krisledningsnämndens ordförande beslutar när händelsen inte längre är att betrakta som en extraordinär händelse och att nämndens aktivitet och ansvar ska upphöra. Kommunfullmäktige får också besluta om när krisledningsnämndens verksamhet ska upphöra. Oavsett vilket av ovanstående fall så återgår verksamhetsansvaret till de ordinarie nämnderna.



Beslutet om krisledningsnämndens avveckling ska anmälas vid närmast följande kommunfullmäktige. Fullmäktige beslutar om omfattning av krisledningsnämndens redovisning.

Avveckling av inrättad krisledningsorganisation på tjänstemannanivå beslutas av kommundirektör eller dennes ersättare. Kommundirektören initierar snarast att en utvärdering av händelsen och kommunens insatser görs.

I Handbok för krisledning finns vägledning för genomförande av utvärdering. Utvärderingen ska snarast delges kommunstyrelsen eller kommunfullmäktige.

