

Kommunstyrelseförvaltningen

Bo Jensen
Säkerhetsstrateg

Riktlinjer

Systematiskt säkerhets- och riskhanteringsarbete i Haninge kommun 2014 – 2019

Dokumenttyp	Dokumentnamn	Fastställt/Datum	Gäller från datum
Riktlinjer	Systematiskt säkerhets- och riskhanteringsarbete inom Haninge kommun 2014 – 2019	2014-09-23	2014-09-23
Beslutat av	Ansvarig avdelning och dokumentförvaltare (namn)	Reviderad	
Kommundirektören	Kommunstyrelseförvaltningen/kansliet Bo Jensen		
Dokumentinformation		Diariernr	Version
Kommunövergripande riktlinjer med koppling till Program för Haninge kommuns säkerhets- och riskhanteringsarbete (beslut i KF 7 mars 2011)			1.0



1. Inledning

1.1 Syfte med riktlinjerna

Riktlinjerna för systematiskt säkerhets- och riskhanteringsarbete har utformats utifrån kommunfullmäktiges fastslagna program för säkerhets- och riskhanteringsarbete. Riktlinjerna vänder sig till samtliga förvaltningar och skapar förståelse om arbetets omfattning, genomförande, organisatoriska strukturer, resursfördelning, delegering av mandat och befogenheter. Riktlinjerna förklarar behov av effektiva och samordnade arbetssätt för att kunna möta framtid, myndighetskrav, branschvillkor och egna fastställda ambitioner.

1.2 Målbild

Systematiskt säkerhets- och riskhanteringsarbete leder till att minimera skador och kostnader samt att verksamheterna utsätts för minsta möjliga negativa påverkan av oönskade störningar. Arbetet bidrar till att medborgarnas och övrig omgivnings förtroende för kommunen är högt. Arbetet bedrivs formellt, samordnat och effektivt. Arbetet utgår från ett koncernperspektiv och förvaltningarna arbetar så långt det är möjligt med gemensamma metoder och modeller. Genom samsyn och enhetlighet möjliggörs ett igenkännande hos medarbetarna och i verksamheterna som i sin tur bidrar till att stärka kommunens säkerhetskultur. Med ett utvecklat geografiskt områdesansvar sker också tillfredsställande samverkan och samordning med externa utförare, myndigheter, näringsliv och frivilligresurser.

Haninge kommun ska samtidigt i ett nationellt perspektiv ses som en respekterad aktör som bidrar till utveckling av säkerhets- och riskhanteringsarbete i kommunal sektor.

1.3 Säkerställa funktion före personberoenden

Det saknas inte sällan i dokumenterad form hur ett specialistområde ska hanteras och vilka målsättningar som ska gälla. Avsaknad av befattningsbeskrivningar bidrar ytterligare till osäkerhet kring uppgifter och metoder. Specialistområden tenderar då att bli personberoende. En risk vid bortfall av sådant personberoende blir att kunskap om beskrivning och inriktning av genomfört och planerat arbetet helt eller till stor del går förlorad. Riktlinjerna säkerställer kontinuitet av funktion för utförandet.

1.4 Uppföljning och utvärdering

Då personella och ekonomiska resurser tilldelas för att hantera säkerhetsområdena ska genomfört arbete och effekter årligen följas upp och utvärderas för att kunna mäta om arbetet har lett till uppsatta mål relaterat till myndighetskrav och styrdokument (KF mål, säkerhetsprogrammet och underliggande policys).

1.5 Framgångsfaktorer i säkerhets- och riskhanteringsarbetet

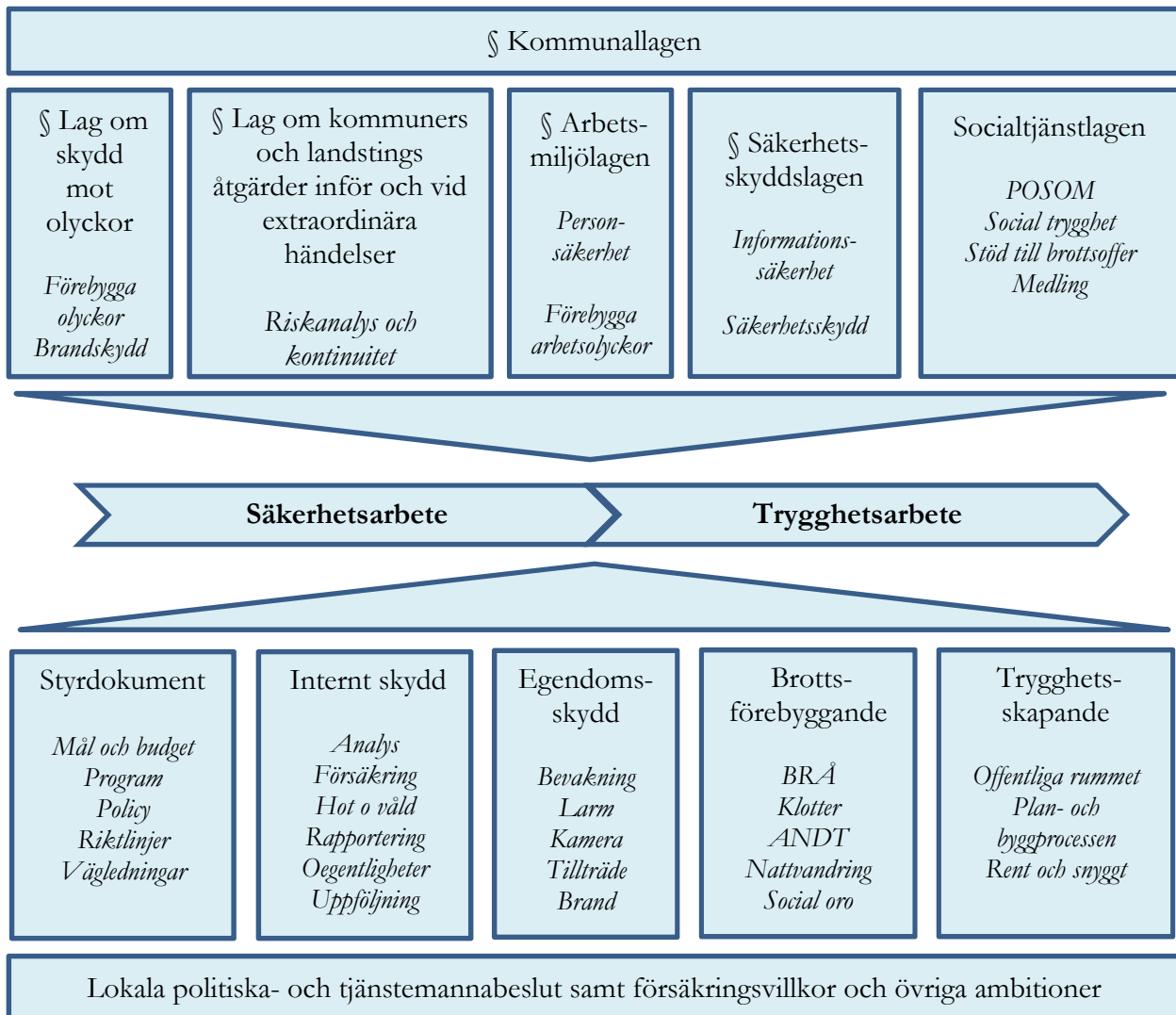
- Koncernnytta och medborgarfokus
- Regelbundenhet av behovs- och riskanalyser
- Balanserad avvägning mellan risker och säkerhetsåtgärder
- Tillgängligt och lättbegripligt
- Utvecklad extern samverkan
- Utvecklad intern samordning
- Lojalitet inför enhetliga arbetssätt och metoder
- Lojalitet inför myndighetskrav och styrdokument
- Uppföljning
- Ömsesidig kunskapsöverföring och lärande
- Arbetet med riskhantering och säkerhet har aldrig något egenvärde



2. Omfattning

Säkerhets- och riskhanteringsarbetet syftar till att skydda verksamheter genom att förebygga risker och minimera sannolikheten för att oönskade händelser och störningar uppstår. Om de ändå inträffar ska förmåga finnas för att kunna hantera konsekvenserna och därmed minimera skadliga och kostsamma effekter.

Figuren nedan åskådliggör komplexiteten med säkerhetsområden var för sig, hur de påverkar andra områden och vad som reglerar dessa. I ett sammanhang finns starka beroenden mellan områdena. I respektive områden utifrån lagstiftning och andra villkor finns exemplifierat åtaganden (kursiv text).



Säkerhets- och trygghetsarbetet kan också ses ur nedanstående perspektiv.

Det **individuella perspektivet** som handlar om att skapa trygghet och säkerhet för den enskilde (ex. kommuninvånare, anställd, kund, företagare och besökare).

Verksamhetsperspektivets specifika krav och förväntningar som den har på sig och ska leva upp till för att klara sina åtaganden, även i kritiska situationer.

Leverantörsperspektivet avser de specifika krav, beroenden och förväntningar som verksamheten har till sina leverantörer.



3. Säkerhetsområden

Beslutat program för säkerhets- och riskhanteringsarbetet beskriver sex väsentliga områden. I det här avsnittet definieras dessa områden och uppgifter som ska hanteras löpande eller i intervall inom föreslagna tidsperioder för riktlinjen.

3.1 Krisberedskap

Området Krisberedskap innebär uppgifter som syftar till att minska sårbarheten i verksamheter och ha god förmåga att hantera uppkomna krissituationer och extraordinära händelser. Området regleras i huvudsak av Lag (SFS 2006:544) om kommuners och landstings åtgärder inför och vid extraordinära händelser i fredstid och höjd beredskap. Myndigheten för samhällsskydd och beredskap (MSB) föreskrift reglerar krav på redovisning av riskanalys.

- På kommunlednings- och förvaltningsledningsnivå upprättas och fastställs planer för krisledning, krishantering och krisinformation. Planerna uppdateras då förändringar uppstår eller senast årligen
- Kommunen skall ha en kompetent krishanteringsorganisation som är övad och kompetent i sin funktion. På kommunledningsnivå och förvaltningsnivå tränas krisledningsorganisation enligt fastställt övningsintervall (PM)
- Genomförande av regelbundna scenariostyrda risk- och sårbarhetsanalyser (RSA). Under varje mandatperiods första år upprättas en kommunövergripande rapport. De efterföljande tre åren uppdateras rapporten. Sammanställning av resultat utgör underlag för åtgärdsplaner i kommunen och för rapportering till myndigheter (Länsstyrelsen, MSB)
- Förvaltningarna kartlägger samhällsviktig verksamhet (enligt MSB definition). Kommungemensam modell för genomförande ska finnas och tillämpas
- Identifierad samhällsviktig verksamhet ska stärkas genom redundans där det är möjligt. Redundans kan t ex innebära lösningar som reservdriftssystem eller samverkan kring personella förstärkningar eller möjlighet till tillfällig förflyttning av verksamhet
- Förvaltningarna genomför kontinuitetsplanering som bidrar till upprätthållande av samhällsviktig verksamhet. Kommungemensam modell ska finnas och tillämpas
- Utifrån det geografiska områdesansvaret ska förmåga finnas till samverkan och samordning internt och med externa aktörer inför och under krissituationer
- Årligen sammanställs genomfört arbete och lägesbild rapporteras till kommunstyrelsen och respektive nämnd. Kommungemensam mall för sammanställning ska finnas
- I respektive förvaltning finns samordnande funktion för uppgifter inom området
- På kommunstyrelseförvaltningen finns övergripande funktion för inriktande och sammanhållande uppgifter inom området

3.2 Skydd mot olyckor

Området Skydd mot olyckor syftar till att bereda människors liv och hälsa samt egendom och miljö ett med hänsyn till lokala förhållanden tillfredsställande skydd mot olyckor. Exempel på situationer är brand, drunkning, fall, arbetsrelaterat, barnolycksfall, miljöskador, oljeskydd. Området är bl a reglerat enligt Lag (SFS 2003:778) om skydd mot olyckor.

- Systematiskt brandskyddsarbete sker i enlighet med MSB allmänna råd. Arbetet styrs av brandskyddspolicy och tillhörande riktlinje
- Samtliga verksamheter genomför det systematiska brandskyddsarbetet enligt upprättad kommunmodell. Kommunmodellen innebär en metod som säkerställer enhetlighet och igenkännande samt möjliggör uppföljning
- Samtlig personal genomgår utbildning i grundläggande brandskydd enligt riktlinjer



- Varje verksamhetschef har tydligt delegerat uppgift till person att samordna det systematiska brandskyddsarbetet och genomföra egenkontroller enligt kommunmodell
- Chef ansvarar för att person med delegerad uppgift genomgår egenkontrollutbildning
- Årligen sammanställs genomfört arbete och lägesbild rapporteras till kommunstyrelsen och respektive nämnd. Kommungemensam mall för sammanställning ska finnas
- I respektive förvaltning finns samordnande funktion för uppgifter inom området
- På kommunstyrelseförvaltningen finns övergripande funktion för inriktande och sammanhållande uppgifter inom området

3.3 Personssäkerhet

För att skapa trygga och säkra miljöer för kommuninvånare, förtroendevalda, anställda och de som berörs av kommunala verksamheter krävs ett väl fungerande skydd för den personliga säkerheten. Förebyggande åtgärder kan vara av organisatorisk (rutiner, checklistor, regler) och teknisk karaktär (överfallsalarm etc.) Särskild uppmärksamhet behöver läggas på de grupper som löper större risk att utsättas för våld eller hot.

Enskilda angrepp mot förtroendevalda eller tjänstemän är allvarliga incidenter dels mot den enskilde men också mot vårt demokratiska samhälle.

Hot eller våld på arbetsplatsen innebär att anställda upplever arbetsmiljön otrygg. Det senare innebär att skiljelinjen mellan säkerhetsarbete och arbetsmiljöarbete blir svår att definiera. Båda disciplinerna behöver därför samverka där beröringspunkter som finns.

- Styrdokument, handlingsplaner och vägledningar ska finnas inom området
- Ramavtal med sakkunnig part inom hot och våld ska finnas. Genom avtal säkerställs att kommunens verksamheter kan erbjudas utbildning i agerande i situationer med hot och våld. Arbetsplatser som är särskilt utsatta ska också genom avtalet kunna få hjälp med riskbedömning av den fysiska arbetsmiljön utifrån hot och våld
- Årlig riskinventering enligt gemensam modell genomförs i respektive förvaltning. Riskinventering syftar till att identifiera verksamhetsspecifika risker och brister. Resultatet dokumenteras och utgör underlag för prioritering, planering och genomförande av förbättringsåtgärder
- Resultat och genomfört arbete rapporteras till kommunstyrelsen och respektive nämnd
- För särskilt riskutsatta funktioner ska tekniska hjälpmedel som personalarm eller liknande kunna erbjudas
- I respektive förvaltning finns samordnande funktion för uppgifter inom området
- På kommunstyrelseförvaltningen finns övergripande funktion för inriktande och sammanhållande uppgifter inom området

3.4 Internt skydd

Inom området Internt skydd hanteras kommunens interna risker och omfattar den kommunala verksamheten med dess egendom, utrustning och personella resurser.

3.4.1 Incident- och skaderapportering

Incident- och skaderapportering syftar till att minska antalet skador, olyckor och tillbud. För att lyckas med detta krävs att metodiskt dra lärdom av tidigare inträffade händelser och incidenter. En noggrann rapportering av inträffade incidenter eller skador skapar underlag för att identifiera och analysera risker i Haninge kommuns verksamheter.

- Varje enskild medarbetare skall till närmaste chefsnivå rapportera risker, tillbud och skador. Rutin för sådan rapportering skall finnas
- På varje verksamhet finns minst ett ombud som är behörig och utbildad i att dokumentera i kommunens incident- och skaderapporteringssystem



- Periodiskt sker sammanställning och analys av rapporterat resultat och uppskattade kostnader som årligen återförs till kommunledning och förvaltningsledning

3.4.2 Försäkring – riskfinansiering

Haninge kommun är delägare i Stockholmsregionens Försäkring AB (SRF). SRF ska tillgodose ägarnas totala behov av riskfinansiering på ett rationellt och kostnadseffektivt sätt genom att långsiktigt och stabilt förmedla försäkring till kommunen samt möjliggöra, underlätta och stödja effektiv riskhantering. Försäkringsvillkorens viljeinriktning finns beskrivna i beslutad försäkringspolicy.

- Försäkringslösningar utformas så att de samverkar med och stödjer kommunens övriga riskhantering
- En webbaserad försäkringshandbok finns på intranätet. Skriften innehåller bland annat beskrivningar av de olika försäkringarna och redogör även för hur varje enhet kan sänka sina självrisknivåer. Vid osäkerhet gällande försäkringsfrågor ska handboken också kunna användas som en uppslagsbok

3.4.3 Egendomsskydd

För att förhindra obehörigt tillträde, inbrott, stölder och skadegörelse i kommunens egendomar som byggnader och annan utrustning krävs ett fullgott skydd. Genom förebyggande insatser (tekniska eller/och organisatoriska) kan antalet skador minskas och med tidig upptäckt begränsa konsekvenserna. Funktioner, tjänster och hårdvara (kortläsare, kamera/värmesensorer, brand- och inbrottslarm, nyckelhantering) ska så långt det vara möjligt anpassas till överordnade och standardiserade tekniska system. Incitamenten för anpassningen är på sikt lägre kostnader och bättre kontroll och styrning.

- Ramavtal ska finnas med bevakningsföretag för rondering/bevakning av skyddsvärda byggnader och anläggningar
- Beslut om inriktning och standarder för centraliserade och överordnade tekniska system ska finnas. Övergång från mindre ”säkerhetsöar” till överordnade system ska ske i lämplig takt senast i samband med ny-, om- och tillbyggnad. Större fungerande anläggningar bör få leva ut sin tid för att maximalt utnyttja redan gjorda investeringar
- Ramavtal ska finnas för leverans av överordnade och centrala tekniska system. Detsamma gäller för ackrediterade installatörer/servicetekniker
- Tillkommande teknisk utrustning som läs- och passersystem, kamera/värmesensorer, brand- och inbrottslarm ska vara kompatibelt med centraliserade och överordnade säkerhetssystem
- Styrdokument för hantering av övervakningskamera och värmesensorer ska finnas
- Styrdokument som anger norm för fysiska skyddsnivåer och säkerhetslösningar ska finnas. Normerna stödjer säkerhetsaspekter i byggprocessen för ny-, om- och tillbyggnad
- Förebyggande åtgärder i den fysiska miljön (ex. belysning, vegetation) skall vidtas för att minimera inbrott, stöld och skadegörelse
- Vid ändrad användning av befintlig lokalförsörjning ska säkerhetsaspekter beaktas

3.4.4 Interna oegentligheter

Interna oegentligheter avser handlingar som riskerar att leda till förlust som följd av att anställd eller annan anlita part avsiktligt eller med oaktsamhet brutit mot lagar eller interna regler och instruktioner.

- Vid nyanställning görs skäligen bakgrundskontroll. Styrdokument som anger funktioner som omfattas av kontroll samt nivåer av sådan kontroll ska finnas



- Alla medarbetare har ansvar att agera vid misstanke om eller vid inträffade interna oegentligheter. För att säkerställa en tillfredsställande hantering i sådana situationer finns riktlinje och checklistor som stöd
- Alla medarbetare tillämpar kommunens upphandlingsregler. Genom att tillämpa inköpshandbok och endast gör affärer med aktörer som kommunen ingått avtal med minskar risken för att bli utsatt för bluffakturor, otillåten påverkan

3.4.5 Utbildning

En grundläggande förutsättning för effektivt säkerhetsarbete är att personal får nödvändig utbildning.

- Nyanställda ges introduktion och personal fortbildas om gällande rutiner och regler för säkerhet
- Nyckelfunktioner ges särskild anpassad utbildning

Funktion för det sammantagna arbetet inom det interna skyddet

- I respektive förvaltning finns samordnande funktion för uppgifter inom området
- På kommunstyrelseförvaltningen finns övergripande funktion för inriktande och sammanhållande uppgifter inom området

3.5 Informationssäkerhet

Informationssäkerhet omfattar kommunens informationstillgångar utan undantag. Med informationstillgångar menas både information och de resurser som används för att hantera informationen. Begreppet informationssäkerhet innebär – säkerhet för informationstillgångar avseende förmåga att upprätthålla önskad sekretess, riktighet, tillgänglighet och spårbarhet.

- Informationssäkerhetsarbetet genomförs i enlighet med standarden ISO/IEC 27001 och MSB: s metodstöd
- Styrdokument för informationssäkerhetsarbetets olika faser ska finnas
- Informationssäkerhetsarbetet bedrivs enhetligt och samordnat
- I respektive förvaltning finns samordnande funktion för uppgifter inom området
- På kommunstyrelseförvaltningen finns övergripande funktion för inriktande och sammanhållande uppgifter inom området

3.6 Säkerhetsskydd

Den verksamhet som är skyddsvärd med hänsyn till rikets säkerhet eller behöver skydd mot sabotage eller terrorism ska ha det säkerhetsskydd som krävs. Säkerhetsskyddslagen och säkerhetsskyddsförordningen anger hur kommunen ska agera avseende skydd för rikets säkerhet och vid hot om terrorism eller sabotage. Lagstiftningen gäller också för bolag, stiftelser och föreningar där kommunen har intresse som motsvarar 50 procent eller mer av rösterna. Säkerhetsskyddet ska utformas med hänsyn till verksamhetens art, omfattning och övriga omständigheter.

- Säkerhetsskyddschef som utövar kontroll av säkerhetsskyddsarbetet ska finnas. Kommundirektören utser sådan funktion med stöd av säkerhetsskyddsförordningen
- Säkerhetsanalys genomförs i syfte att identifiera vilka verksamheter i kommunen som ska omfattas av säkerhetsskyddslagstiftningen. Säkerhetsskyddsplan med tillhörande säkerhetsskyddsbestämmelser upprättas med hänsyn till genomförd säkerhetsanalys
- I de fall kommunen avser begära in anbud eller teckna avtal vid upphandling där det förekommer uppgifter som med hänsyn till rikets säkerhet omfattas av sekretess skall kommunen träffa säkerhetsskyddsavtal med anbudsgivare och leverantör om det säkerhetsskydd som krävs



- Säkerhetsprövning och registerkontroll utförs enligt upprättad rutin för de funktioner som identifierats vid säkerhetsanalysen
- Informationssäkerhet som menas enligt säkerhetsskyddslagen inkluderas inom området informationssäkerhet (avsnitt 3.5)

4. Koppling till angränsande områden

Säkerhets- och riskhanteringsarbetet har kopplingar till angränsande områden och syften. Med det menas uppgifter som styrs utifrån egna program och strategier och som har positiv inverkan på säkerhetsarbetet. Och omvänt bidrar säkerhetsarbetet till positiva effekter i de områdena.

Exempel på sådana områden;

- Arbetsmiljö
- Social hållbarhet
- Trygghetsskapande – brottsförebyggande
- Trafiksäkerhet

5. Ansvar

Ansvar för säkerhets- och riskhanteringsarbetet ligger enkelt uttryckt hos högsta beslutsnivå i kommunen. Ansvar behöver trots det ändå fördelas i olika nivåer. Och beroende på säkerhetsområde kan ansvarsfördelningen i detalj se olika ut. Nedan beskrivs hur en generell fördelning sker i praktiken.

Kommunfullmäktige fastställer övergripande beslut om omfattning och inriktning.

Kommunstyrelsen har det övergripande lednings- och samordningsansvaret. Respektive nämnd har ansvar att följa upp arbetet. Förvaltningsledningens ansvar är att stödja och säkerställa att arbetet bedrivs enligt gällande lagstiftningar, policys och riktlinjer. Respektive verksamhetsledningens ansvar är att se till att arbetet utförs enligt gällande policy och riktlinjer. All underställd personal har slutligen ansvar att tillämpa regler, undanröja och rapportera uppkomna risker och brister.

6. Styrdokumentets framtagande, beslut och uppföljning

Verksamhetsansvariga och medarbetare ska enkelt kunna överblicka de styrdokument som finns. Styrdokument och övrig vägledning om säkerhetsarbetet distribueras på intranätets säkerhetsflik enligt fastställd rutin. All dokumentation som anslås är förankrad, kvalitetssäkrad, och aktuell.

6.1 Övergripande beslut (kommunfullmäktige beslutar)

Program för Haninge kommuns säkerhets- och riskhanteringsarbete finns upprättat och beslutat av kommunfullmäktige. Programmet motsvarar begreppet övergripande policy och samlar de väsentligaste säkerhetsområdena. Då programmet anger arbetet övergripande och inriktande är ett lämpligt intervall för att pröva dess aktualitet senast vid varannan mandatperiods början. Vid behov av förändringar under perioden kan dessa regleras i underliggande policys och riktlinjer.

6.2 Policys och Samverkansöverenskommelser (kommunstyrelsen beslutar)

Då säkerhets- och riskhanteringsområdet innehåller flera discipliner som påverkas av olika lag- och myndighetskrav, branschvillkor och egna ambitioner kan dessa behöva beskrivas i specifika policys. I de fall säkerhetsområden är av kommunövergripande karaktär och inte enbart kan hanteras av kommunen behöver samverkansöverenskommelser träffas med andra aktörer.



Prövning av policys och samverkansöverenskommelsers aktualitet sker minst en gång per mandatperiod.

6.3 Riktlinjer (kommundirektören beslutar)

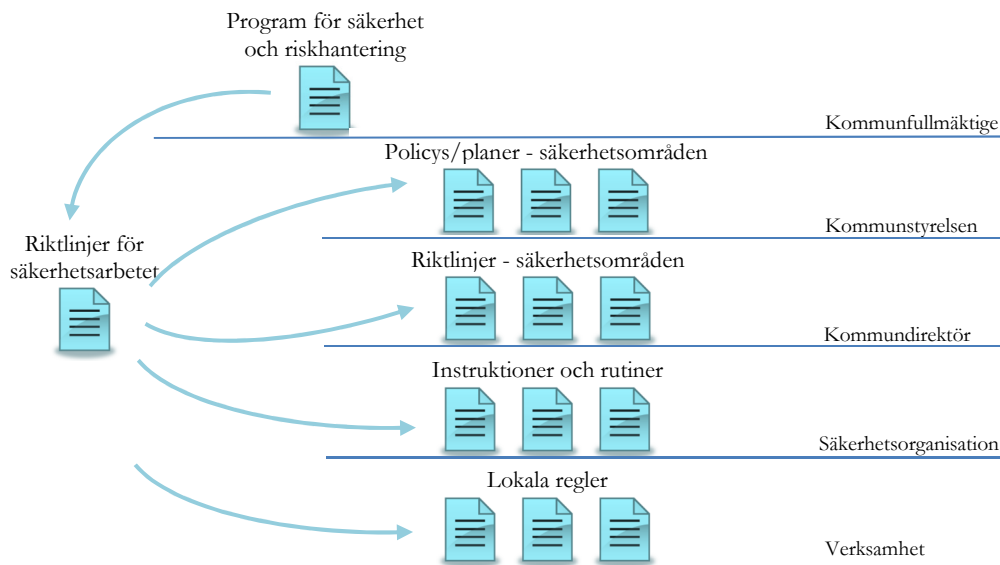
Till policys upprättas tillhörande riktlinjer. För en del områden kan riktlinjer behöva upprättas men som då inte nödvändigtvis måste vara kopplade till en motsvarande policy. I de fallen sker bedömningar om det är tillräckligt att koppla riktlinjerna mot det övergripande programmet. Intervall för prövning av aktualitet kring riktlinjer är minst en gång per mandatperiod.

6.4 Instruktioner och rutiner (säkerhetsorganisationen upprättar)

Kopplat till policys och riktlinjer för olika säkerhetsområden kan tillhörande instruktioner och rutiner behöva finnas. Dessa syftar till att säkerställa ett kvalitetssäkrat arbetssätt i utförandet. Upprättande av sådana handledningar sker av centrala och förvaltningsvisa säkerhetsfunktioner ingående i säkerhetsforumet. Uppdatering av instruktioner och rutiner sker då behov uppstår.

6.5 Lokala regler (verksamheten upprättar)

Lokala regler kan behöva upprättas som ett ytterligare komplement till instruktioner och rutiner. I de fall det sker bedömer och ansvarar respektive verksamhet för upprättandet av dessa.



**Figuren ovan åskådliggör hur riktlinjerna stödjer helheten i säkerhets- och riskhanteringsarbetet.*

7. Organisation och uppdrag

Säkerhetsarbetet i Haninge kommun omfattar alla verksamheter och har ett koncernperspektiv. Arbetssätt, värderingar och regler sker enligt överenskomna principer. Enhetlighet och igenkännande säkerställer en livsduglig säkerhetskultur. Det breda arbetet utgår från samverkan och samordning mellan kommunstyrelsen, nämnderna och förvaltningarna.

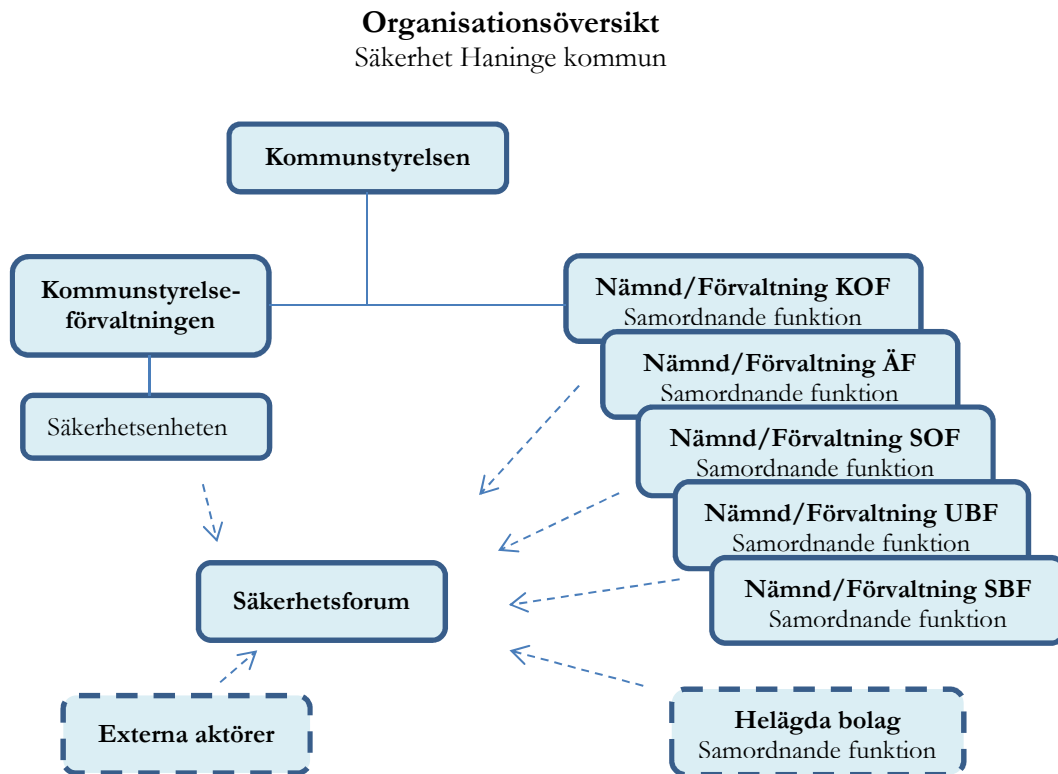
Ledord för kommunövergripande och samordnat säkerhetsarbete
 ”en kan inte allt, alla kan göra något, tillsammans gör vi mycket”



I samtliga beskrivna säkerhetsområden nämns följande funktioner:

- I respektive förvaltning finns samordnande funktion för uppgifter inom området
- På kommunstyrelseförvaltningen finns övergripande funktion för inriktande och sammanhållande uppgifter inom området

Funktionerna utgör navet i kommunens systematiska säkerhets- och riskhanteringsarbete.



7.1 Kommunstyrelsen/Kommunstyrelseförvaltningen

Kommunstyrelsen är ytterst ansvarig för att säkerhets- och riskhanteringsarbetet utvecklas och bedrivs effektivt i kommunen. Kommunstyrelsens uppgift verkställs av säkerhetsenheten på kommunstyrelseförvaltningen.

7.2 Kommunstyrelseförvaltningens säkerhetsenhet

Säkerhetsenheten består av säkerhetsstrateg, säkerhetssamordnare/försäkringshandläggare och trygghetssamordnare. Härifrån leds kommunövergripande samordning och utveckling inom riskhantering, säkerhet, försäkring, trygghet och höjd beredskap.

Uppdrag för kommunstyrelseförvaltningens säkerhetsenhet med utgångspunkt från beskrivna säkerhetsområden och identifierade uppgifter innebär bl a:

- Samordna och hantera kommungemensamma uppgifter som dels beskrivs i dessa riktlinjer och för andra oidentifierade uppgifter som kan uppstå
- Utarbeta förslag till styrande dokument som policy/riktlinjer och underliggande rutiner och att de hålls uppdaterade eller revideras
- Utveckla metoder och modeller inom säkerhets- och riskhanteringsområdet
- Stödja förvaltningarna i säkerhets- och riskhanteringsfrågor
- Föredragande om säkerhets- och riskhanteringsarbetet i kommundirektörens ledningsgrupp och kommunstyrelsen
- Sammankallande för säkerhetsforum



7.3 Samordnande funktion i förvaltning (säkerhetshandläggare)

Förvaltningschef ansvarar för att samordnande funktion finns som en formell funktion i den egna centrala organisationen. Genom funktionen säkerställs att nämnd och förvaltningsledning har en god bild över det egna och det kommungemensamma säkerhets- och riskhanteringsläget samt möjlighet att kunna påverka arbetet i önskvärda riktningar.

Funktionen stödjer verksamheterna utan att ta över något ansvar eller utförande i deras egna säkerhets- och riskhanteringsarbete.

Funktionen ska ges de befogenheter och möjlighet till den utbildning som krävs för att på ett tillfredsställande sätt hantera sina uppgifter.

Uppdrag för samordnande funktion innebär med utgångspunkt från beskrivna säkerhetsområden och identifierade uppgifter bl a att;

- Samordna och stödja arbetet i egen förvaltning
- Utveckla arbetssätt och metoder för förvaltnings specifika risker
- Följa upp statistik och kostnader över inträffade händelser och incidentrapportering inom förvaltningen
- Utöva inom förvaltningen strategiskt förbättringsarbete utifrån skadestatistik
- Föredragande om säkerhets- och riskhanteringsarbetet till egen förvaltningsledning och nämnd
- Vara förvaltningens kontakt/väg in mot externa aktörer vid exempelvis utbildningar, introduktioner
- Representera egen förvaltning i kommungemensamt säkerhetsforum

7.4 Säkerhetsforum

Funktioner på kommunlednings- och förvaltningsnivå utgör här tillsammans en sakkunnig referensgrupp. Med forumet säkerställs utförande av kommungemensamma uppgifter enligt riktlinjerna avseende effektivitet, arbetssätt och metodval. Här sker också utbyte av information kring planerat och genomfört arbete samt inträffade händelser. Forumet har mandat och befogenhet att upprätta och införliva instruktioner och rutiner i det gemensamma säkerhetsarbetet. Forumet utgör också remissinstans för utarbetade förslag till överliggande styrdokument inom området.

Till forumet knyts representanter från Tornberget, polis, brandförsvaret och försäkringsbolag. Ytterligare aktörer kan tillfälligt bjudas in beroende på sakfråga.

Kommunstyrelseförvaltningens säkerhetsenhet är sammankallande och leder forumet.

