

# Idrott- och fritidsnämndens strategi och budget 2019-2020

Förslag 2019-01-16

# Innehållsförteckning

<b>1. INLEDNING .....</b>	<b>3</b>
1.1 NÄMNDENS ANSVARSOMRÅDE .....	3
1.2 LAGSTIFTNING OCH STYRDOKUMENT .....	3
<b>2. FÖRUTSÄTTNINGAR.....</b>	<b>4</b>
2.1 OMVÄRLDSANALYS .....	4
2.2 INVÄRLDSANALYS .....	5
2.3 FÖRVALTNINGENS ORGANISATION.....	6
<b>3. FULLMÄKTIGES MÅL, INDIKATORER OCH NÄMNDENS STRATEGIER.....</b>	<b>8</b>
MÅL 1. GOD FOLKHÄLSA .....	8
MÅL 2. TRYGGA INVÄNARE MED INFLYTANDE OCH DELAKTIGHET .....	9
MÅL 3. STÖD OCH OMSORG SOM GER MERVÄRDE FÖR INDIVIDEN .....	10
MÅL 4. MÖJLIGHETER TILL UTBILDNING I LIVETS ALLA SKEDEN .....	10
MÅL 5. MENINGSFULL FRITID.....	11
MÅL 6. ETT VÅXANDE NÄRINGS LIV MED FLER I EGEN FÖRSÖRJNING.....	11
MÅL 7. GOD LIVSMILJÖ FÖR NUVARANDE OCH KOMMANDE GENERATIONER .....	12
MÅL 8. NYA BOSTÄDER I BRA LÄGEN .....	13
MÅL 9. HÖG TILLGÄNGLIGHET .....	14
MÅL 10. ORDNING OCH REDA PÅ EKONOMIN.....	14
MÅL 11. HÖG KVALITET I KOMMUNENS TJÄNSTER .....	15
MÅL 12. EN ATTRAKTIV ARBETSGIVARE .....	15
<b>4. KF UPPDRAG .....</b>	<b>17</b>
4.1 NYA UPPDRAG 2019-2020 .....	17
4.2 TIDIGARE KF-UPPDRAG SOM FORTSÄTTER 2019 .....	17
4.3 UPPDRAG TILL ANDRA NÄMNDER SOM KRÄVER FÖRVALTNINGENS MEDVERKAN .....	18
.....	<b>18</b>
<b>5. EKONOMISKA RAMAR.....</b>	<b>19</b>
5.1 DRIFTBUDGET 2019 .....	19
5.1.1 FÖRDELNING AV DRIFTBUDGET 2019.....	19
5.1.2 RISK- OCH KÄNSLIGHETSANALYS.....	22
5.2 INVESTERINGSBUDGET 2019.....	22
<b>6. KVALITETSARBETE.....</b>	<b>24</b>
<b>7. INTERN KONTROLL.....</b>	<b>24</b>
<b>8. UPPFÖLJNING OCH ÅTERRAPPORTERING .....</b>	<b>25</b>
8.1 MÅNATLIGA BOKSLUT .....	25
8.2 DELÅR (TERTIAL) OCH ÅRSREDOVISNING .....	25
<b>BILAGA: FÖRTECKNING ÖVER NÄMNDENS INDIKATORER .....</b>	<b>26</b>

# 1. Inledning

## **1.1 Nämndens ansvarsområde**

Idrotts- och fritidsnämnden ska främja idrotts- och friluftslivet samt folkhälsoarbetet i kommunen.

Nämnden ansvarar för idrotts- och friluftsmiljöer innefattande anläggningar såsom sporthallar, idrottsplatser, simhall och utomhusbassäng samt spontanidrottsytor, badplatser och motionsspår. Nämnden ansvarar även för verksamheten vid simhallen och utomhusbassängen. Vidare ansvarar nämnden för viss skötsel i skärgården samt för kommunens camping- och vandrarhemsverksamhet. I nämndens ansvar ingår även stöd till föreningslivet, lokalbokning, föreningsbidrag, registrering av lotterier och utnämmande av lotterikontrollanter, Miljöverkstan samt fritidsgårdar och Jordbro parklek.

## **1.2 Lagstiftning och styrdokument**

Utöver vad som stadgas i kommunallagen, förvaltningslagen, speciallagstiftning och reglemente har nämndens verksamhet särskilt fokus på:

- Utvecklingsplan för fritidsgårdsverksamhet

Under 2018 har arbetet med att revidera Haninge kommuns idrottspolitiska program pågått.

## **2. Förutsättningar**

### **2.1 Omvärldsanalys**

**Deltagandet varierar utifrån socioekonomi, kön och funktionsnedsättning**

Tonårstjejer har sämre hälsa och livskvalitet, har högre förekomst psykisk ohälsa och är mindre nöjda med sin fritid än killar i samma ålder. Bland högstadietjejer har hälsan försämrats mycket från 2008 till 2016. Tjejer är också mindre fysiskt aktiva än killar. Sedan 2004 deltar allt färre högstadietjejer i Haninge i föreningsidrotten och i endast 11 % av första generationens invandrartjejer är med i en idrottsförening. Tjejer uppger att de vill besöka fritidsgård mer än de gör (Ung Livsstil Haninge 2016/17).

Unga med funktionsnedsättningar skattar sin livs- och fritidssituation sämre än jämnåriga. De idrottar och motionerar också mindre, särskilt hög är den fysiska inaktiviteten bland tjejer i särskolan. Unga med funktionsnedsättningar känner en lägre delaktighet och träffar mer sällan kompisar än jämnåriga (Ung Livsstil Haninge 2016/17).

#### **Arbete för inkludering och fritid för alla**

I slutet av 2017 antog Riksdagen ett nytt nationellt mål och en ny inriktning för funktionshinderspolitiken. Målet är att uppnå jämlikhet i levnadsvillkor och full delaktighet i samhället för personer med funktionsnedsättning. Målet ska också tydliggöra att FN:s konvention om rättigheter för personer med funktionsnedsättning ska vara funktionshinderspolitikens utgångspunkt. Detta är en del i arbetet för ett mer jämlikt och rättvist samhälle och understryker att funktionshinderspolitiken tar sin utgångspunkt i Sveriges internationella åtaganden om mänskliga rättigheter.

Parasport Sverige kommer att genomföra en förstudie som ska kartlägga hur fler personer med funktionsnedsättning kan bli mer fysiskt aktiva inom föreningslivet. När förstudien är klar finns det möjlighet för Parasport Sverige att söka fortsatta projektmedel, men då i syfte att arbeta fram konkreta verktyg

som kan göra att fler personer med funktionsnedsättning får chansen att bli mer fysiskt aktiva.

Riksidrottsförbundet (RF) och hela idrottsverige fortsätter sitt arbete med Strategi 2025. Bland annat jobbar man aktivt med att stärka barnrättsperspektivet. Att utforma träning och tävling efter barnens och inte vuxnas normer. BRIS är en samarbetspartner i detta arbete. Även att utveckla idrott för vuxna efter deras behov är ett prioriterat område. Fokus på äldre indikerar man kommer bli en viktig fråga framöver.

RF försöker ta ett krafttag och prata mer öppet om jämställdhetsfrågan, ett område man varit självkritisk kring och inte anser sig nått de mål man tidigare satt upp. Idrottsrörelsen tog ett strategiskt beslut på stämman i maj 2017 om tydliga jämställdhetsmål och pekade ut jämställdhet som en av de viktigaste frågorna i det pågående strategiarbetet de kommande åren.

Riksidrottsförbundet har nyligen tagit fram utbildningsmaterial för att lyfta dessa frågor och man har påbörjat utbildningsinsatser, och det finns flera externa initiativ, bland annat "Locker room talk" som växt sig starkt i Sverige.

### **Digital delaktighet**

"Nu använder alla internet" slår den årliga undersökningen *Svenskarna och Internet 2017* fast. Vi blir alltmer digitaliserade och undersökningen visar att vi allt oftare kommer upp i 100 % användning av både internet och andra digitala tjänster. Även i den äldsta gruppen, 76 år och äldre, är nu mer än hälften internetanvändare. Men – nära hälften är det alltså fortfarande inte. Offentliga myndigheter använder i allt större utsträckning sociala medier som informationskanal, vilket kan vara positivt ur ett demokrati- och tillgänglighetsperspektiv då många kan nås, men även motsatsen då faktiskt fortfarande många står vid sidan av. Att ha tillgång till internet är heller inte

samma sak som att vara digitalt delaktig; man behöver också medie- och informationskunnighet (MIK) vilket bl a handlar om att ”förstå mediers roll i samhället, kunna finna, analysera och kritiskt värdera information och själv kunna uttrycka sig och skapa innehåll i olika medier. Den tekniska utvecklingen, skapande och användande av digitala plattformar för dialog ställer krav på både tillgång till teknik och kompetens, inte minst för verksamheter som kultur- och fritidsförvaltningens där arbetet med barn och unga är centralt.

## **2.2 Invärldsanalys**

### **Volymförändringar**

Volymförändringar påverkar inte idrotts- och fritidsnämndens verksamheter linjärt. Anpassningar till volymförändringar sker stegvis i form av t.ex. ett ytterligare en fritidsgård eller en idrottshall. Det vill säga inte per capita som t.ex. mekanismerna inom elevpengen. Eftersom befolkningen kontinuerligt ökar och i snabb takt så påverkas idrotts- och fritidsverksamheten i större omfattning än historiskt. Det handlar inte bara om behov av nya verksamhetslokaler utan även ett större antal medarbetare så att de eventuellt nya lokalerna kan fyllas med verksamhet som kan berika Haningebornas liv.

Ett tydligt exempel på den stegvisa utvecklingen som beror på volymförändringar är den framväxande stadsdelen Vega där ett allaktivitetshus planeras. Det kommer ge stadsdelen ett bättre utbud av kultur- och fritidsaktiviteter men kommer även påverka idrotts- och fritidsnämnden i form av ökade driftskostnader.

Ett ytterligare exempel är utvecklingen av den regionala stadskärnan. För kultur- och fritidsförvaltningen innebär detta ökade förväntningar på ett utbud av evenemang och generösa öppettider samt verksamheter med hög kvalitet i attraktiva och tillgängliga anläggningar och lokaler. Haninge kulturhus och Torvallaområdet är två av stadskärnans viktigaste målpunkter

och en ökad befolkning kommer ställa ökade krav på utveckling av verksamheterna och anläggningarna.

### **Barn och unga**

Utifrån den beräknade befolkningsökningen i åldersgruppen 0-12 år i centrala (43 %) och södra Handen (17 %) så förordas en separat lokal för målgruppen 0-12 år i form av en parklek i Eskilsparken. Studier har visat att Eskilsparken upplevs som otrygg. En parklek i Eskilsparken skulle kunna öka tryggheten i området. Frågan behöver dock utredas vidare för att fastställa drift- och investeringskostnad.

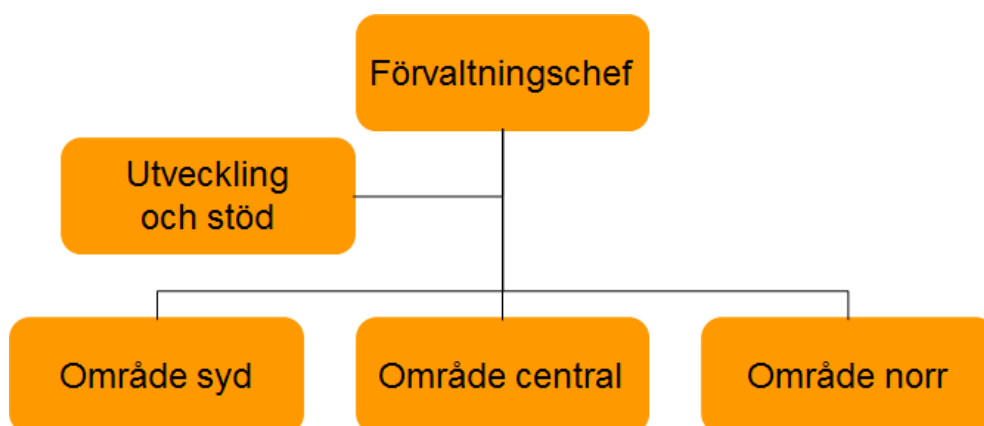
### **Idrott**

En utredning pågår om Torvallas framtid. Resultatet av utredningen kommer påverka framtida behov. Oavsett utredningens utfall så pekar stadsutvecklingsplanen ut Torvallaområdet som ett område med potentiell möjlighet att utvecklas från att vara ett viktigt idrottsområde till att även vara ett framtida fritids-, kultur- och evenemangscentrum.

Anläggningsbeståndet kommer att öka under 2018. Det ställer ökade krav på både drift och underhåll samt resurser för att sköta den dagliga driften. Fyra nya hallar byggs och flera konstgräs kommer anläggas. Spontana ytor för fysisk aktivitet, som utomhusgym, fortsätter att utvecklas.

Invärldsanalysen i sin helhet återfinns i Tjänsteutlåtande 2018-02-07 - Kultur- och fritidsnämndens budgetförutsättningar 2019 – remissyttrande.

## **2.3 Förvaltningens organisation**



Figur 1. Kultur- och fritidsförvaltningens organisation

### **Geografisk områdesindelning**

För att arbeta så nära medborgarna som möjligt har kultur- och fritidsförvaltningen en geografisk områdesindelning med områdeskontor på tre platser i kommunen.

#### **Område norr**

Här ingår Brandbergen, Gudö, Vendelsö, Vega, Norrby och Dalarö samt den norra delen av skärgården med öarna Ornö, Fjärdlång och Huvudskär. Områdeskontoret ligger i Brandbergen i samma lokaler som Haninge Kulturskola.

I området finns fyra fritidsgårdar: Brandbergsgården, Dalarögården, Lyckebygården och Vendelsögården. Här finns även två bibliotek, Brandbergens bibliotek och Ornö bibliotek.

Funktioner som betjänar hela kommunen men har sin organisatoriska placering i norr är: bokningen, samordning av föreningsbidrag, Sport Campus och Haninge kulturskola.

Fastigheter i området som ägs av förvaltningen är Brandbergens IP, Dalarö IP, Fjärdlång, Haningevalen och Skutans Gård. Utöver det tillkommer ett antal anläggningar och idrottshallar som förvaltningen har underhållsansvar för.



### **Område central**

Består av Handen med de stora kultur- och fritidsanläggningar som ligger där. Områdeskontoret ligger i Haninge kulturhus i centrala Handen.

I område central finns fritidsgården Ekens gård samt Lilleken med verksamhet för ungdomar med funktionsnedsättning. Här finns även Torvalla Sportcentrum med simhallen och Haninge kulturhus med Handens bibliotek, konsthall och konstverkstad.

Funktioner som betjänar hela kommunen men har sin organisatoriska placering i område central är offentlig konst, gemensam biblioteksservice och idrottshallar.

Fastigheter i området som ägs av förvaltningen är Rudans gård och Torvalla IP. Utöver det tillkommer ett antal anläggningar och idrottshallar som förvaltningen har underhållsansvar för.

### **Område syd**

Här ingår Jordbro, Västerhaninge, Tungelsta samt den södra delen av skärgården med öarna Muskö, Utö och Nåttarö. Områdeskontoret ligger i Jordbro kultur- och föreningshus.

I området finns Jordbro parklek, samt tre fritidsgårdar: Tungelsta fritidsgård, Åbygården och Ung 137. Här finns även två bibliotek, Västerhaninge bibliotek och Jordbro bibliotek.

Funktioner som betjänar hela kommunen men har sin organisatoriska placering i syd är Miljöverkstan och kulturmiljöfrågor.

Fastigheter i området som ägs av förvaltningen är Hanveden IP, Höglundabadet, Tingshuset, Tungelsta IP, Tungelsta ridklubb och Östnora

servicehus. Utöver det tillkommer ett antal anläggningar och idrottshallar som förvaltningen har underhållsansvar för.

### ***Utveckling och stöd***

Centralt på förvaltningen finns avdelningen Utveckling och stöd som har till uppdrag att bistå förvaltningens chefer och verksamheter med aktiviteter och stöd. Här finns strateger, verksamhetscontroller, utredare, nämndsekreterare och assistenter. Avdelningen har sina lokaler i kommunhuset.

Avdelningens uppdrag består i att driva förvaltningens utvecklingsarbete, administration, ämneskompetensutveckling, verksamhetsutveckling och uppföljning. Utveckling och stöd representerar förvaltningen i kommunövergripande arbetsgrupper och erbjuder stöd till förvaltningens chefer.

Strategerna är sex till antalet och stödjer förvaltningsledningen och verksamheterna utifrån sin specifika sakkompetens inom områdena: anläggningar, kultur, tillgänglighet, bibliotek, idrott, barn och ungdom.

## **3. Fullmäktiges mål, indikatorer och nämndens strategier**

## Haninge för varje människa idag och imorgon



### Mål 1. God folkhälsa

En bättre folkhälsa bidrar till friskare och mer aktiva invånare. Ur ett kommunalt perspektiv är det främst invånare som tar del av kommunens tjänster som kan stimuleras till ett friskare liv. Samtidigt kan alla kommunala verksamheter bidra på något vis inom sitt område till att alla invånare i kommunen får möjlighet att förändra sina livsvanor i en positiv riktning.

#### Fullmäktiges resultatindikatorer

Mål 1	2014	2015	2016	2017	2022 Målvärde
Andel fyraåringar med övervikt (%)	12,4	-	10,7		9,0

Möjlighet att komma utomhus i särskilt boende för äldre (%)		46	43	51	55	57
Andel elever som inte använder alkohol, narkotika, tobak, dopingmedel (ANTD)	Åk 9	58	-	59	-	66
	Gymnasiet åk 2	27	-	33	-	35

### Nämndens strategier för att nå fullmäktiges mål

- 1.1 Välbefinnande och psykisk hälsa ska stärkas genom fysisk aktivitet, kunskap, upplevelser och relationer i tillgängliga miljöer och lokaler i samverkan med andra aktörer.

### **Mål 2. Trygga invånare med inflytande och delaktighet**

Ökat inflytande ger individen större makt över sitt liv och därmed en större upplevd trygghet. Inom samhällsplaneringen och genom aktiva insatser och uppsökande verksamhet kan den faktiska tryggheten i kommunen öka.

#### *Fullmäktiges resultatindikatorer*

Mål 2	2014	2015	2016	2017	2022 Målvärde
Trygghet i skolan, årskurs 8 (%)	86	90	89	89	90
Anmälda brott om skadegörelse per 1000	17,5	20,6	22,2	25,6	20,0

### Nämndens strategier för att nå fullmäktiges mål

- 2.1 Vid utveckling av verksamheter ska dialog i olika former föras med civilsamhället. Särskilt tillsammans med barn och unga utifrån deras förutsättningar och livsvillkor samt att ett genusperspektiv beaktas.
- 2.2 Stärka trygghetsarbetet i och kring nämndens verksamheter och anläggningar.

### Nämndens egna indikatorer.

Nämndens indikatorer	2014	2015	2016	2017	2022 Målvärde
Delaktighet på fritidsgårdar 13-19 år, uppdelat efter kön*			71 %	68 %	80
Trygghet på fritidsgårdar 13-19 år, uppdelat efter kön*			78 %	86 %	90

\*Nästa mätning görs 2019 och indikatorerna följs upp vartannat år.

### Mål 3. Stöd och omsorg som ger mervärde för individen

Kommunens stöd- och omsorgsverksamhet är en kärnverksamhet som alltid ska präglas av värdighet. Fokus ska alltid ligga på att individens möjligheter till utveckling så att dennes frihet ökar.

#### Fullmäktiges resultatindikatorer

Mål 3	2014	2015	2016	2017	2022 Målvärde
Ej återaktualiserade ungdomar 13-20 år ett	66	69	75	83	85
Nöjdhet bemötande i hemtjänst under 65 år			96	91	97
Hur mycket har du kunnat påverka den hjälp du har fått av socialtjänsten (%)	-	-	68	69	70

### Nämndens strategier för att nå fullmäktiges mål

- 3.1 Samverka med förvaltningar och andra aktörer för att öka individens möjlighet att ta del av ett kultur- och fritidsutbud.

### Mål 4. Möjligheter till utbildning i livets alla skeden

Utbildning ger möjligheter för människor att uppnå sina livsmål. Alla barn växer upp med olika bakgrund och förutsättningar. Skolan i Haninge ska bidra till utjämning av elevers olika förutsättningar. Inget barn eller elev ska hindras

att nå sin fulla potential i Haninges skolor. Kommunen ska arbeta målmedvetet och förebyggande för att minska andelen elever som hoppar av sin utbildning. Vuxenutbildningen och SFI ska utformas med utgångspunkt i att individen på kortast möjliga tid ska få reella möjligheter att komma in på arbetsmarknaden.

#### *Fullmäktiges resultatindikatorer*

Mål 4	2014	2015	201	201	2022
Andel elever i åk. 9 som är behöriga till yrkesprogram, kommunala skolor*		81,2	87,4	84,8	
Genomsnittligt meritvärde, åk 9	214	215	223	216	221
Gymnasieelever med examen inom 4 år, 11 (84)**		52,9	55,8	54,9	

\*KKIK-mått från och med 2018.

\*\*Har tidigare mätts på tre år.

### **Nämndens strategier för att nå fullmäktiges mål**

- 4.1 Skapa förutsättningar för att invånare i alla åldrar kan ta del av ett fritidsutbud som en del av det livslånga lärandet.
- 4.2 Främja simkunnigheten, främst bland barn och unga.

### **Mål 5. Meningsfull fritid**

Innebörden av en meningsfull fritid är olika för alla. Kommunen ska i utformningen av kultur- och fritidsutbud anpassa sig till efterfrågan så att det kommer så många invånare som möjligt till del.

#### *Fullmäktiges resultatindikatorer*

Mål 5	2014	2015	2016	201	2022
Andel unga nöjda med sin fritid (%)	-	-	91,7	90,1	94
Andel elever som deltar i musik- eller	8,0	9,0	14,0		10,0
Bibliotekens utlåning inkl. e-böcker (antal	3,17	3,46	3,25	3,16	3,9

Deltagartillfällen i idrottsföreningar, (antal/invånare i åldern 7-20 år)	25	24	26		29
------------------------------------------------------------------------------	----	----	----	--	----

\*Värden har justerats, samtliga värden nu hämtade från Kolada.

## Nämndens strategier för att nå fullmäktiges mål

- 5.1 Möjliggöra så att fler invånare känner delaktighet i och vill ta del av ett fritidsutbud.
- 5.2 Arbeta för ökad jämställdhet i kultur- och fritidslivet.
- 5.3 Utveckla friluftslivet i kommunen.

### Nämndens egna indikatorer

Nämndens indikatorer	2014	2015	2016	2017	2022 Målvärde
Deltagartillfällen i idrotts- och kulturföreningar					***
Upplevt bemötande i fritidsverksamheter					***
Upplevt bemötande fritidsgård					****

\*\*\* Indikatorn är ny och rapporteras första gången 2018.

\*\*\*\*Indikatorn är ny och rapporteras första gången 2019.

## Mål 6. Ett växande näringsliv med fler i egen försörjning

Haninge ska vara en attraktiv företagskommun och ta tillvara på de naturliga förutsättningar som kommunen har inom olika branscher. Servicen till befintliga företag och nyetableringar ska vara enkel, snabb och hålla en hög kvalitet.

Kommunen ska verka för att fler invånare ska ha ett arbete att gå till. Det ska finnas en stark koppling mellan ekonomiskt bistånd och krav på aktivitet samtidigt som nya samarbeten med företag och andra organisationer skapas för att utveckla utbudet av arbetstillfällen. Det ska finnas goda möjligheter att

börja om i livet. Arbete eller meningsfull sysselsättning är en av de viktigaste faktorerna för att kunna vara delaktig i samhället. Kommunen kan samarbeta med näringslivet och genomföra riktade insatser för att öka delaktigheten på arbetsmarknaden för personer med funktionsnedsättning.

#### *Fullmäktiges resultatindikatorer*

Mål 6	2014	2015	2016	2017	2022
SBAs nöjd kund index för företagare	67	69	72	69	73
Antal arbetstillfällen i kommunen	27	27 764	28 479		29 000
Antal företag i kommunen per 1000		74,7	74,6	74,6	75,0
Andel hushåll med långvarigt ekonomiskt bistånd av alla hushåll	32,7	35,1	33,1		29,0

#### **Nämndens strategier för att nå fullmäktiges mål**

- 6.1 Medverka till att fler är förberedda inför arbetslivet.
- 6.2 Profilera Haninge som en fritids- och friluftskommun för att bidra till ökad besöksnäring och ett växande näringsliv.
- 6.3 Främja sociala företag och ungt entreprenörskap i verksamheter.*

#### *Nämndens egna indikatorer.*

Nämndens indikatorer	2014	2015	2016	2017	2022 Målvärde
Antal praktikplatser och feriepraktik för ungdomar inom förvaltningen, uppdelat efter kön			48	43/49	50

#### **Mål 7. God livsmiljö för nuvarande och kommande generationer**

Klimat- och miljöutmaningarna är inte begränsade till kommunens geografiska område, men de åtgärder som bidrar till att miljön i kommunen



förbättras ska ha hög prioritet. I det större perspektivet ska kommunen genom samarbete med främst närkommunerna uppnå samarbeten som kan bidra till minskade utsläpp och förbättrad miljö. Kommunens egen verksamhet ska inspirera invånarna till att ta ett större ansvar för sin närmiljö.

#### *Fullmäktiges resultatindikatorer*

Mål 7	2015	2016	2017	2022
Andel inköpt fossilfritt bränsle (%)		36,5		50
Energianvändning i kommunala lokaler resp. bostäder (kWh/m <sup>2</sup> )*		177 resp. 149		
Antal antagna detaljplaner som medför negativ påverkan på områden som finns	0	0	0	
Fördröjd regnvolym från hårdgjorda ytor på mark som detaljplanelagts *				
Andel ekologiska livsmedelsinköp	33	35	37	60
Andel inköpt ren köttråvara från djur uppfödda enl. svensk			9,6	5,5

\*Värden per år och förslag på målvärden år 2022 ska tas fram.

#### **Nämndens strategier för att nå fullmäktiges mål**

- 7.1 Stärka kunskapen och medvetenheten kring miljöfrågor.
- 7.2 Miljövänlig teknik, alternativa energikällor och effektiv energianvändning prioriteras.

#### *Nämndens egna indikatorer.*

Nämndens indikatorer	2014	2015	2016	2017	2022 Målvärde
Antal besökare Miljöverkstan, antal barn/elever			1 626	1 519	2000
Antal arrangemang Miljöverkstan			67	9	8

## **Mål 8. Nya bostäder i bra lägen**

Haninge ska hävda sig i konkurrensen mellan kommunerna i Stockholmsregionen som en attraktiv inflyttningskommun. Utvecklingen av Haninges stadskärna och bebyggelse runt pendeltågstationerna ska prioriteras samtidigt som Haninges olika unika miljöer för attraktivt boende ska utvecklas. För att möta den ökade efterfrågan på bostäder måste hantering av detaljplaner och bygglov vara snabb och effektiv.

### **Fullmäktiges resultatindikatorer**

Mål 8	2014	2015	2016	2017	2022
Antal färdigställda lägenheter (per år) *	-	891	1 654	2 418	600
Ledtider för bygglov (% färdigställda inom 10	-	-	17	74	100

\*Värden 2014-2017 är ackumulerat antal lägenheter.

## **Nämndens strategier för att nå fullmäktiges mål**

- 8.1 Vara en aktiv part i samhällsbyggnadsprocessen för att skapa attraktiva boendemiljöer.
- 8.2 Värna och utveckla friluftsområden i kommunen.

## **Mål 9. Hög tillgänglighet**

En viktig del i att skapa en attraktiv kommun för invånare och besökare är att öka tillgängligheten till olika målpunkter i Haninge och att utveckla gemensamma offentliga utrymmen. De åtgärder och investeringar som kommunen inte kan göra själv måste uppnås genom samarbete med de aktörer som är ansvariga.

FN:s konvention om rättigheter för personer med funktionsnedsättning handlar om mänskliga rättigheter och varje individs möjligheter att utifrån

sina förutsättningar delta i samhällslivets alla delar. Den fysiska tillgängligheten ökas bland annat genom att säkerställa att plan- och byggprocessen följs vid byggnation och att de egna verksamheterna är tillgängliga.

#### Fullmäktiges resultatindikatorer

Mål 9	2014	2015	2016	2017	2022
Indikator funktionshinders perspektiv; maxvärde 100 % (Samtliga frågor i	-	-	-	-	95

\* Indikatorn är ny från 2018.

### Nämndens strategier för att nå fullmäktiges mål

- 9.1 Vara en aktiv part i planering och genomförande för att säkerställa god tillgänglighet till offentliga miljöer, friluftsområden och publika lokaler.

### **Mål 10. Ordning och reda på ekonomin**

Kommunen har en skyldighet att förvalta skattebetalarnas pengar på bästa sätt. Kommunens verksamheter ska vara så effektiva som möjligt och leverera högsta möjliga kvalitet per skattekrona. För detta krävs flexibilitet inom våra egna verksamheter och ett koncerntänkande där samordning av tjänster och lokaler bidrar till lägre kostnader. Externa aktörer som utför kommunala tjänster bidrar till en ökad mångfald och ökad effektivitet genom konkurrens, men framför allt ökad valfrihet hos de som måste utnyttja tjänsterna.

#### Fullmäktiges resultatindikatorer

Mål 10	2014	2015	2016	2017	2022
Resultat (%) av skatteintäkter och statsbidrag	2,0	2,0	2,3	2,8	Målvärde >=2
Budgetföljsamhet (avvikelse %)	0,0	-0,3	0,8	0,2	+0,5 till

Soliditet (%)	33,0	29,1	45,9	46,3	>= 47
Soliditet inkl pensionsåtagande (%)	-5,2	-1,6	2,7	7,5	>= 15
Avtalstrohet (%)	87	82	84	85	90

### Nämndens strategier för att nå fullmäktiges mål

- 10.1 Förbättra den systematiska ekonomiska planeringen och dess uppföljning.
- 10.2 Verka för ett effektivare nyttjande och samnyttjande av kommunens lokaler.

### Nämndens egna indikatorer.

Nämndens indikatorer	2014	2015	2016	2017	2022 Målvärde
Bokningsgrad av idrottshallar, fotbollsplaner, ishallar					***

\*\*\*Indikatorn mäts första gången 2018.

### Mål 11. Hög kvalitet i kommunens tjänster

Kvalitet i en tjänst är ofta något man upplever. Därför betyder bra bemötande och fokus på service mycket för kvaliteten i kommunens tjänster.

### Fullmäktiges resultatindikatorer

Mål 11	2014	2015	2016	2017	2022
Antalet tjänster som omfattas av LOV	4	4	5	6	8
Andel av medborgarna som via telefon till kommunen	-	48	59	51	56
Andel som får svar på e-post till kommunen	-	89	90	93	95

### Nämndens strategier för att nå fullmäktiges mål

- 11.1 Systematisk uppföljning av verksamheterna för kvalitetsförbättring.

- 11.2 Brukarnas engagemang och synpunkter ska tas tillvara för att förbättra kommunens tjänster.

### **Mål 12. En attraktiv arbetsgivare**

Kommunen behöver attrahera och behålla ledare och medarbetare som kan utveckla en serviceinriktad kultur genom ett tydligt ledarskap och interna utvecklingsmöjligheter.

#### *Fullmäktiges resultatindikatorer*

Mål 12	2014	2015	2016	201	202 2
Hållbart medarbetarindex (HME)	78,2	78,5	78,8	79,4	83,0
Sjukfrånvaro (%)	7,0	7,6	7,8	7,	5,0
Frisknärvaro (%)		59,8	60,2	60,2	61,5

### **Nämndens strategier för att nå fullmäktiges mål**

- 12.1 Skapa förutsättningar för medarbetarna att leverera bästa möjliga resultat gentemot medborgarna.
- 12.2 Tillämpa ett systematiskt arbetssätt för att säkerställa kommunens framtida kompetensförsörjning.
- 12.3 Utveckla det systematiska arbetsmiljöarbetet, en del av vårt kvalitetsarbete. Det ska vara säkert, stimulerande och anpassat till både verksamhetens och individens behov.
- 12.4 Chefer företräder Haninge kommun och motsvarar Haninge kommuns krav på ledarskap i ord och handling.

## **4. KF Uppdrag**

Uppdragen ska ha ett tydligt syfte eller problem som ska lösas. De ska avse ett avgränsat område som inte omfattas av fullmäktiges mål. Uppdragen bör inte avse verksamhet av löpande karaktär eller det som ingår i lagkrav.

Fullmäktiges uppdrag ges till en eller flera nämnder. Om ett uppdrag ges till flera nämnder ska det anges vilken nämnd som ansvarar för uppdraget.

Uppdrag ska genomföras under ett eller flera år. Om uppdraget är omfattande, t.ex. en större utredning, kan en nämnd förtydliga vad som ska utredas genom ett så kallat utredningsdirektiv.

Fullmäktiges uppdrag anges i Mål och budget. Återrapportering till fullmäktige görs i samband med delår 2 och årsredovisning. Under löpande år kan fullmäktige ge nämnder nya uppdrag.

### **4.1 Nya uppdrag 2019-2020**

I Mål och budget 2019-2020 står följande om idrotts- och fritidsnämndens uppdrag:

Genom föreningsliv och attraktiva mötesplatser kan vi stimulera möten mellan människor, skapa möjligheter för en meningsfull fritid och främja delaktighet i samhället. Särskilt viktiga är mötesplatser och aktiviteter som stimulerar möten mellan barn och unga med olika bakgrund.

Under skolloven är många unga utan meningsfull fritidssysselsättning. Därför behöver vi särskilt erbjuda kostnadsfria eller billiga aktiviteter för barn och unga under helger och lov. Vi ska fortsatt erbjuda lov- och helgöppna fritidsgårdar.

Att underlätta både för Haningeborna och för besökare till kommunen att ta del av våra friluftsområden är viktigt för en levande kommun.

Haninge ska fortsatt vara en kommun med höga ambitioner inom idrottsområdena. Vi bör stötta föreningar och verka för ökad samverkan mellan olika samhällsaktörer. Särskilt bör vi underlätta för föreningslivet att nå fler barn och ungdomar.

2019 IFN 1: Undersöka möjligheter att utöka tillgången till aktiviteter på helger och lov.

2019 IFN 2: Kartlägga vilka samlingslokaler som finns i de olika kommundelarna och återkomma med förslag på eventuella kompletteringar.

2019 IFN 3: Utredda placering för en 11-manna konstgräsplan i Vega.

2019 IFN 4/KDN: Utveckla fritidsgårdarnas verksamhet inkl. pröva frågan om föreningsdrift

#### **4.2 Tidigare KF-uppdrag som fortsätter 2019**

Utöver ovanstående uppdrag från Mål och budget 2019-2020 kommer förvaltningen att arbeta med de uppdrag som det tidigare beslutats om.

Samtliga uppdrag, nya som gamla, kommer att redovisas i kommande uppföljningar.

#### **4.3 Uppdrag till andra nämnder som kräver förvaltningens medverkan**

-

## **5. Ekonomiska ramar**

### **5.1 Driftbudget 2019**

I kommunfullmäktiges beslut om revidering av Mål och budget 2019 – 2020 tilldelades idrotts- och fritidsnämnden en driftram på 141 102 tkr för 2019. Då 2019 är idrotts- och fritidsnämndens första verksamhetsår saknas relevant jämförelse med föregående år.

Beräkningen av den uppdelade driframen för idrotts- och fritidsnämnden respektive kultur- och demokratinämnden krävde skyndsamt handläggning. Sedan dess har både principiella överväganden gjorts och detaljer finjusterats. Följande tre grundläggande förändringar i delningsprincipen föreslås:

- Dela kostnader för staben enligt principen 50/50 istället för 63,2/36,8, som kommunfullmäktige beslutat.
- Låta kostnader för fastighetsstrateg ingå i idrotts- och fritidsnämnden i sin helhet istället för att dela 50/50 mellan de två nyinrättade nämnderna, som kommunfullmäktige beslutat.
- Flytta ramen för Jordbro kultur- och föreningshus till kultur- och demokratinämnden i sin helhet istället för att ingå i idrotts- och fritidsnämndens ram i sin helhet, som kommunfullmäktige beslutat.

Tillsammans med finjusterade detaljer innebär det en ramjustering mellan de två nyinrättade nämnderna, där idrotts- och fritidsnämndens ram minskar med 1 506 tkr. Redogörelsen av fördelning av driftbudget i detta dokument, utgår från att kommunfullmäktige bifaller nämndernas förslag på ramjustering. Idrotts- och fritidsnämndens driftbudget kommer således att uppgå till 139 596 tkr.

#### **5.1.1 Fördelning av driftbudget 2019**

Grunden till Strategi och budget-arbetet för den tidigare kultur- och fritidsnämnden gjordes med Mål och budget 2019 – 2020 som utgångspunkt.



Processen att dela upp de nyinrättade nämndernas driframar bygger på samma grundarbete. Anpassningar till den nya politiska plattformen har således inte hunnit inarbetas i denna första version av Strategi och budget 2019 för idrotts- och fritidsnämnden. Med ovanstående reservation för kommunfullmäktiges beslut om ramjustering, fördelar sig idrotts- och fritidsnämndens ram enligt nedan.

*Tabell 1 Idrott- och fritidsnämndens driftbudget 2019*

<b>tkr</b>	<b>2019</b>
Nämnd och förvaltningsledning	14 138
Utveckling och stöd	13 615
Område Norr	35 648
Område Central	41 962
Område Syd	34 233
<b>Summa</b>	<b>139 596</b>

Jämfört med 2018 års fördelade budget har en generell uppräknings på 2,4 procent gjorts av verksamhetens ramar. Övriga förändringar mellan åren presenteras nedan.

#### **Nämnd och förvaltningsledning**

Denna rad innehåller kostnader för den politiska nämnden, nämndreserv, förvaltningschef och förvaltningscentrala kostnader. Nämndreserven för de båda nyinrättade nämnderna delades i två lika delar och har inte varit föremål för generell uppräknings. Idrott- och fritidsnämndens reserv är därmed 500 tkr.

Hela nämndens kapitalkostnad belastar Förvaltningschefs kostnadsställe och den är budgeterad till 10 626 tkr under 2019. Det är en ökning jämfört med föregående år på grund av färdigställande av investeringsprojekt under det gångna året, såsom konstgräsplaner, spontanytor och energiprojektet på Torvalla. Förvaltningschef har tidigare blivit belastad medlemsavgiften i Sport Campus, vilket kommer att upphöra från och med årsskiftet. Därmed har en årlig kostnad på 600 tkr uteblivit och den har i arbetet med tidigare kultur-

och fritidsnämndens Strategi och budget 2019 frigjorts till bland annat bibliotek och badplatser.

### **Utveckling och stöd**

På avdelningen för Utveckling och stöd kommer personalstyrkan utökas med en arkivarietjänst på halvtid, då förvaltningen i dagsläget har svårt att uppfylla lagkrav inom detta område. Enligt kultur- och fritidsnämndens remissyttrande för 2019 års budget finns behov av utökad ram för fastighetsunderhåll och ytterligare 1 000 tkr avsätts år 2019. Det innebär att den totala helårsramen för nämndens fastighetsunderhåll kommer att uppgå till cirka 5 400 tkr. Förvaltningen kommer göra en satsning på fritidsgårdspersonal och medel på cirka 600 tkr har placerats på avdelningen för Utveckling och stöd i avvaktan på beslut om vidare fördelning till respektive fritidsgård.

### **Område Norr**

Eftersom relevant jämförelse med föregående års ram saknas, framgår inte av tabellen ovan att område Norrs ram har ökat jämfört med 2018. De ökningarna som dock finns är förknippade med ökade lokalkostnader. Redan inför 2018 belastades kultur- och fritidsnämnden med en oväntad hyresökning för Måsöhallen, som ingick i renoveringen av Måsöskolan och som enheten inte blev kompenserad för. Den nya Lyckebyhallen invigdes inför höstterminen 2018 och enheten behöver ramjustering 2019 för att kunna betala hyra för ett helt kalenderår. Renoveringar är planerade i Vendelsöalmsskolan, vilket kommer att innebära hyresökningar för fritidsgårdens lokaler. Slutligen signalerade Brandbergsskolan en önskan om att ta tillbaka sina lokaler som inhyser område Norrs områdeskontor. En flytt av områdeskontoret skulle innebära ökad lokalhyra. I skrivande stund har lokalsituationen förändrats, men är fortfarande mycket osäker. I detaljbudgetarbetet för 2019, som pågick parallellt med kommunfullmäktiges beslut om inrättande av två nya nämnder, finjusterades alla ramar i förvaltningen med hänsyn till förändrade lokalkostnader. Resultatet av dessa finjusteringar återspeglas i förslaget om ramjustering mellan nämnderna.

I remissyttrandet framhöll nämnden behovet av finansiering för en halvtid på fritidsbokningen, som område Norr ansvarar för. Principiellt finansieras fritidsbokningen av hyresintäkter från idrottshallarna och under 2018 har intäkterna räckt till att täcka en utökning med en halvtidstjänst. Förvaltningen bedömer att fritidsbokningen borde vara bemannad med totalt tre heltidstjänster för att kunna utgöra ett stöd till kommunens föreningsliv och fungera som en föreningsbyrå. Därför avsätts rammedel till de sista 50 procenten.

Den ursprungliga ramen för föreningsbidrag har delats mellan de två nyinrättade nämnderna. I idrotts- och fritidsnämnden uppgår föreningsbidragsramen till 6 896 tkr, vilket motsvarar 4,9 procent av nämndens totala driffram.

### **Område Central**

I område Central har en ramökning skett som framför allt är förknippad med ny idrottshall vid den nya Vikingaskolan. I 2018 års ram fanns utrymme för hyreskostnad i ett halvår och nästa år tillskjuts cirka 1 600 tkr både för ytterligare ett halvår och dessutom för en högre hyra än tidigare aviserat.

Redan under 2018 koncentrerades arbetet med kommunens friluftsanläggningar till område Central med fyra heltidstjänster. Det fanns dock inte utrymme att avsätta medel för en fjärde tjänst i ett helt kalenderår, men 2019 skjuts medel till som motsvarar de tre månader som saknades 2018. I friluftsarbetet ingår även skötsel och underhåll av kommunens egna badplatser. I Mål och budget 2018 – 2019 fick nämnden uppdraget att ta fram en plan för underhåll och utveckling av badplatserna. Som ett led i detta avsätts medel under 2019 för att utöka sophämtning och städning till nästa sommar.

Kommunen har tecknat ett nytt energiavtal som innebär att en kostnadsökning per kilowattimme. Torvalla idrottsplats får ramkompensation

för nästan två miljoner kilowattimmar per år, vilket baseras på 2017 års förbrukning.

### **Område Syd**

En ny idrottshall i Västerhaninge, nya Åbyhallen, beräknas stå klar till höstterminen 2019. Både den gamla och nya Åbyhallen kommer användas parallellt och Åbyskolan kommer endast använda den gamla hallen under 2019. Det betyder att kultur- och fritidsnämnden måste betala hela hyran för den nya Åbyhallen, eftersom det inte finns någon skola att dela kostnaden med. Detta kommer att gälla under hela läsåret 2019/20 till och med den nya Åbyskolan beräknas stå klar till höstterminen 2020.

Planer finns på en ny hall i Tungelsta, som kommer att byggas i privat regi. Bygget är inte påbörjat, men beräknas kunna färdigställas relativt snabbt. I nämndens driftram har medel avsatts för månadshyra under det fjärde kvartalet 2019. Den estimerade kostnaden för dessa två hallar 2019 är cirka 2 100 tkr.

Liksom Torvalla idrottsplats påverkas även Hanvedens idrottsplats av det nya energiavtalet. Även område Syd kompenseras för detta med ökad driftsram. Nämnden avsätter också medel för ökad hyra i samband med Miljöverkstans flytt från Jordbro kultur- och föreningshus till lokaler vid Rudan.

Som antydde i avsnittet om område Norr ovan, förändrades förutsättningarna för hyreskostnader då Tornberget meddelade de verkliga hyresökningarna för 2019. Ny information tillkom om nybyggnationer och renoveringar och i kommunfullmäktiges reviderade Mål och budget 2019 – 2020 tillsköt ytterligare 1 000 tkr för ökade hyreskostnader. I den presenterade tabellen per område har hänsyn tagits till både hyresförändringar och ramjusteringen, lokal för lokal, men de detaljer som redogjorts för ovan, motsvarar de som beaktades i det ursprungliga arbetet med Strategi och budget.

### **5.1.2 Risk- och känslighetsanalys**

Den största osäkerheten som kan ha antingen negativ eller positiv påverkan på nämndens resultat är färdigställandet av nya idrottshallar och renovering av befintliga anläggningar. Osäkerheten ligger både i tidsfaktorn, alltså om en ny hall blir klar i tid, och i storleken på driftskostnaden. När det ursprungliga Strategi och budget-dokumentet skrevs, hade ingen slutlig hyreskostnad erhållits från Tornberget för nya Lyckebyhallen, medan det var känt att nya Vikingahallens hyra skulle bli högre än vad som uppgavs ett år tidigare.

Mest osäkerhet inför 2019 utgjorde den nya hallen i Tungelsta, som ska byggas i privat regi. Den kommer därför inte vara kringgärdad av samma upphandlingsregler som om det byggts i kommunal regi och skulle kunna gå relativt snabbt. Kommunen har klargjort vilka funktioner kommunen är beredd att betala för i den nya hallen, men kostnadsbilden för dessa delar går inte med säkerhet att förutspå när bygget inte ens har startat. Nu går det att säga att den nya Tungelstahallen inte kommer bli klar före 2019 års utgång, vilket betyder att osäkerheten är skjuten på framtiden.

Av flera anledningar, varav evakueringen av Jordbro kultur- och föreningshus är den mest uppenbara, har träffpunkten för äldre nyligen sagt upp sitt hyresavtal med fritidsgården Ung 137. Den uteblivna hyresintäkten är ofinansierad.

I friluftsområdet vid Rudan produceras konstsnö på vintern och krav på utredning om miljökonsekvenserna har ställts. Kommunen saknar kompetens att genomföra en sådan utredning på egen hand, utan behöver köpa in tjänsten. Kostnaden beräknas inte rymmas inom befintlig ram, utan i första hand ska nämnden hemställa om överföringsmedel för detta.

Sedan höstens arbete med Strategi och budget har kommunen beslutat om semesterväxling inom kommunals avtalsområde. Det omfattar fritidsgårdspersonal och vaktmästare på idrottsplatser. Erbjudandet om

semesterväxling gäller redan 2019 och merkostnaden är ofinansierad i 2019 års budget.

Att driva stora anläggningar som är utsatta för väder och vind är alltid förknippat med osäkerhet. Stora snömängder kan belasta tak på ishallar och andra byggnader. Varma vintrar kan kräva mer nerkyllning i ishallar. Starka vindar kan fälla träd som hamnar över elljusspår på motionslingor. Inget av detta går att förutse, en del kostnader kan täckas av försäkringar eller kräver investeringsmedel, men nämndreserven på 500 tkr är tänkt att avse just oförutsedda driftskostnader.

## **5.2 Investeringsbudget 2019**

Kommunfullmäktige har i revideringen av Mål och budget 2019 – 2020 tilldelat idrott- och fritidsnämnden investeringsbudget 2019 enligt nedan.

*Tabell 2a Idrott- och fritidsnämndens investeringsprojekt 2019*

<b>Investering, tkr</b>	<b>Budget 2019</b>
Upprustning Östnorabadet	2 000
Upprustning ishallar	5 500
Spontanyta flickor och pojkar	2 000
Belysning och löparbanor Torvalla	5 700
Konstgräsplan Lyckeby inkl löparbanor	6 500
Upprustning Maxingedlingen	200
<u>Ospecificerade projekt/ årlig upprustning</u>	<u>4 557</u>
<b>Summa</b>	<b>26 457</b>

I Mål och budget 2019 – 2020 anges fler investeringsprojekt som startar efter 2019 och dessa har exkluderats i ovanstående tabell, som fokuserar på projekt som ska starta år 2019.

Badet vid Östnora är i behov av upprustning. Bryggor behöver bytas ut, ytterligare sand behöver tillföras och dräneringen från parkeringen ner mot vattnet behöver bytas för att göra ytorna för solbad mindre sankna.

Förvaltningen har presenterat en ishallsutredning som visar på ett stort behov av upprustning i kommunens ishallar. Det mest akuta är tvingande anpassning till nya lagkrav avseende godkända köldmedium på Torvalla och en ny kylanläggning i Hanveden.

Nämnden önskar utöka antalet platser för spontanidrott och kommer att samverka med stadsbyggnadsförvaltningen för att hitta lämpliga ytor.

I Mål och budget 2018 – 2019 avsatte kommunfullmäktige medel för nya löparbanor. Det avsåg sprinterbanan och ansatsbanor för höjd-, längd- och trestegshopp och ska inte förväxlas med de medel som är avsatta i 2019 års Mål och budget. Detta nya investeringsprojekt avser den långa 400-metersbanan och därutöver är den ena planen på Torvalla i behov av ny belysning för att kunna leva upp till krav på seriespel på högre nivå.

En investering i konstgräs, löparbanor och hoppgrup behöver genomföras i Lyckeby vid den nya Lyckebyhallen. Målgruppen för ytan är både föreningar och spontana utövare. Maxingeslingan runt nedre Rudan är i behov av upprustning av gångvägar, vägbankar och belysning.

Slutligen kommer förvaltningen detaljplanera investeringsprojekt inom ramen för ospecificerade projekt/årlig upprustning under januari månad och presentera vid första månadsuppföljningen för 2019.

Förutom ovanstående investeringsmedel har kommunfullmäktige för år 2019 även tilldelat investeringsmedel till Tornberget enligt nedan.

*Tabell 2b Tornbergets investeringsprojekt 2019 – 2021*

Investering, tkr	2019	2020	2021
Ny simhall i Västerhaninge	10 000	175 000	165 000
<b>Summa</b>	<b>10 000</b>	<b>175 000</b>	<b>165 000</b>
<b>Totalt reviderad Mål och budget 2019</b>		<b>36 457</b>	

## 6. Kvalitetsarbete

Kvalitetsarbete är att kontinuerligt arbeta med förbättringar av verksamheter. Det är ett arbete som sker i årliga processer men även i det dagliga arbetet med ständiga förbättringar. Medborgarnas, kundernas och medarbetarnas idéer och förslag på hur verksamheten kan utvecklas ska tas tillvara. Ett exempel är att använda brukardialoger och arbetsplatsträffar för att diskutera förslag på förbättringar.

Kvalitetsstyrningen beskrivs i kvalitetspolicyn som fastställdes av kommunstyrelsen i december 2017.

Genom att arbeta med kvalitetsstyrning skapas goda förutsättningar för att fullfölja olika uppdrag. Det kan handla om en förutsättning som måste finnas på plats i form av stödjande processer som fungerar t.ex. effektiv ärendehandläggning, synpunktshantering, projektstyrning eller insamling av data. Arbete som inte är direkt styrt av kommunens mål och budget men som är viktigt för att kommunen ska lyckas med sitt helhetsuppdrag.

Kommundirektör och förvaltningschef/VD anger inriktning och krav för kvalitetsutveckling, kommunövergripande respektive inom förvaltningen/bolaget.

Varje förvaltning och bolag ska ta fram en årsberättelse som redovisas senast den 31 maj året efter.

## 7. Intern kontroll

Nämnden ansvarar för att se till att den interna kontrollen är tillräcklig samt att verksamheten bedrivs på ett i övrigt tillfredsställande sätt. Alla nämnder



och kommunstyrelsen ska varje år anta en särskild plan för uppföljning av den interna kontrollen. Den interna kontrollplanen skall ses som ett hjälpmedel för att uppnå de uppsatta målen för verksamheten. Interna kontrollplanen ingår inte strategi och budget, utan är ett eget ärende till nämnden eller styrelsen. Den följs upp och återrapporteras till nämnden.

Intern kontroll handlar om tydlighet, ordning och reda, att veta hur det går i verksamhet och ekonomi. Den interna kontrollen handlar om att på en rimlig nivå säkerställa:

- att verksamheten lever upp till målen och är kostnadseffektiv, det vill säga god ekonomisk hushållning
- att informationen om verksamheten och om den finansiella rapporteringen är ändamålsenlig, tillförlitlig och tillräcklig
- att de regler och riktlinjer som finns följs
- att möjliga risker inringas, bedöms och förebyggs

För att allt detta ska kunna säkerställas behöver den interna kontrollen vara en integrerad del av det vardagliga arbetet, inte en isolerad aktivitet. Den vävs in i och berör många delar och processer i verksamheten.

## **8. Uppföljning och återrapportering**

Strategi och budget följs upp och återrapporteras till nämnd /bolagsstyrelse enligt nedan:

### **8.1 Månatliga bokslut**

Månadsbokslut görs alla månader utom januari och juni. Dessa uppföljningar har störst fokus på ekonomisk uppföljning, prognos samt risk och känslighetsanalys, men bör även omfatta viss analys av de ekonomiska förutsättningarna i förhållande till verksamheterna.

## **8.2 Delår (tertia) och årsredovisning**

Nämnderna följer upp och rapporterar fullmäktiges mål och uppdrag tre gånger per år, delårsuppföljning 1 per april, delårsuppföljning 2 per augusti och i nämndens årsredovisning.

Fullmäktige-uppdrag som ges till nämnderna under året återrapporteras till nämnd och fullmäktige i delårsrapport 2 eller årsredovisning. Undantag är om annan återrapporteringstid anges i beslut om uppdrag.

Om nämnden har gett förvaltningen särskilda uppdrag (i avsnitt 5) återrapporteras dessa i delårsrapporter och årsredovisning.

## Bilaga: Förteckning över nämndens indikatorer

Fullmäktiges indikatorer definieras i Mål och budget 2019-2020. Här följer beskrivningar av nämndens egna indikatorer per mål.

Samtliga nämndens indikatorer mäts årligen och rapporteras i årsredovisningen om inte annat anges.

### Mål 2. Trygga invånare med inflytande och delaktighet

Nämndens indikatorer	2014	2015	2016	2017	2022 Målvärde
Delaktighet på fritidsgårdar 13-19 år, uppdelat efter kön*			71 %	68 %	80
Trygghet på fritidsgårdar 13-19 år, uppdelat efter kön*			78 %	86 %	90

\*Nästa mätning görs 2019 och indikatorerna följs upp vartannat år.

#### Indikator: Delaktighet på fritidsgårdar, uppdelat efter kön.

Definition: Indexet baseras på brukarenkäter och är ett sammanvägt resultat på ett antal frågor om delaktighet. Redovisas uppdelat på åldersgrupp 13-19 år samt uppdelat på kön. Tryggheten i och kring verksamheter och anläggningar ska öka.

- 13-19 år Besökare 13-19 år tar på en femgradig skala (5 = stämmer helt och hållet) ställning till påståendena:
- 1) Jag får vara med och ta ansvar på fritidsgården
  - 2) Jag kan hjälpa till i fiket, fixa saker åt fritidsgården eller vara med och ordna aktiviteter, fester och annat som händer
  - 3) När vi ungdomar kommer med förslag till aktiviteter blir de av

- 4) Jag kan vara med och bestämma om vad som ska hända på fritidsgården
- 5) Jag kan vara med och bestämma om hur det ska se ut på fritidsgården och vad som ska köpas in.

Källa: Nackanätverkets brukarenkät för ungdomar 13-19 år på Håninges fritidsgårdar

Mäts: Vartannat år (nästa 2019).

Rapportering och analys: I årsredovisning.

**Indikator: Trygghet på fritidsgårdarna, uppdelat efter kön.**

Definition: Fritidsgårdsbesökarnas upplevda trygghet enligt brukarundersökning. Redovisas uppdelat på åldersgrupp 13-19 år samt uppdelat på kön.

Fritidsgårdsbesökare 13-19 år tar ställning på en femgradig skala (5 = stämmer helt och hållet) till påståendet "Jag känner mig trygg när jag är på fritidsgården". Genomsnittligt värde redovisas.

Källa: Nackanätverkets brukarenkät för ungdomar 13-19 år på Haninges fritidsgårdar

Mäts: Vartannat år (nästa 2019).

Rapportering och analys: I årsredovisning.

**Mål 5. Meningsfull fritid**

Nämndens indikatorer	2014	2015	2016	2017	2022 Målvärde
Deltagartillfällen i idrotts- och kulturföreningar					***
Upplevt bemötande i kultur- och fritidsverksamheter					***
Upplevt bemötande fritidsgård					****
Antalet besökare offentliga kulturarrangemang					***

\*\*\* Indikatorn är ny och rapporteras första gången 2018.

\*\*\*\*Indikatorn är ny och rapporteras första gången 2019.

**Indikator: Deltagartillfällen i idrottsföreningar**

Definition: Antal bidragsberättigade deltagartillfällen för barn och ungdomar (7-20 år) i LOK-stödsberättigade idrottsföreningar under året, dividerat med antal invånare 7-20 år den 31/12 uppdelat på kön.

Källa: Kultur- och fritidsförvaltningens egen statistik samt kommunens befolkningsstatistik.

Mäts: Årligen. Första gången 2018.

Rapportering och analys: I årsredovisning

**Indikator: Upplevt bemötande fritidsgård**

Definition: Besökare 13-19 år tar på en femgradig skala ( 5=stämmer helt och hållet) ställning till påståendet "Jag känner mig välkommen på fritidsgården" i Nackanätverkets enkät. Uppdelat efter kön.

Källa: Nackanätverkets brukarenkät för ungdomar 13-19 år på Haninges fritidsgårdar.

Mäts: Vartannat år. Första gången 2019.

Rapportering och analys: I årsredovisning.

## Mål 6. Ett växande näringsliv med fler i egen försörjning

Nämndens indikatorer	2014	2015	2016	2017	2022 Målvärde
Antal praktikplatser och feriepraktik för ungdomar inom förvaltningen, uppdelat efter kön			48	43/49	50

**Indikator: Antal praktikplatser och feriepraktik för ungdomar inom förvaltningen, uppdelat efter kön.**

Definition: Antal ungdomar 16-24 år som praktiserat samt antal ungdomar som gjort feriepraktik inom kultur- och fritidsförvaltningen.

Källa: Samtliga verksamheter inom kultur- och fritidsförvaltningen, samt socialförvaltningen för statistik över feriepraktik

Senast tillgänglig uppgift (2017): 43/49 praktikplatser och feriepraktik.

Mäts: Årligen

Rapportering och analys: I årsredovisning.

## Mål 7. God livsmiljö för nuvarande och kommande generationer

Nämndens indikatorer	2014	2015	2016	2017	2022 Målvärde
Antal besökare Miljöverkstan, antal barn/elever			1 626	1 519	2000
Antal arrangemang Miljöverkstan			67	9	8

**Indikator: Antal besökare Miljöverkstan, varav antal barn/elever uppdelat efter kön.**

Definition: Total besökssiffra över antal barn/elever och lärare som deltar i Miljöverkstans klassprogram respektive lärarfortbildning, samt antal personer som besöker Miljöverkstans publika arrangemang. Antal barn/elever redovisas även separat och könsuppdelat.

Källa: Miljöverkstan

Mäts: Årligen.

Rapportering och analys: I årsredovisning.

**Indikator: Antal arrangemang Miljöverkstan.**

Definition: Antal publika arrangemang i Miljöverkstans regi eller där Miljöverkstan ingår som samverkanspart.

Källa: Miljöverkstan

Mäts: Årligen.

Rapportering och analys: I årsredovisning.



## Mål 10. Ordning och reda på ekonomin

Nämndens indikatorer	2014	2015	2016	2017	2022 Målvärde
Bokningsgrad av idrottshallar, fotbollsplaner, ishallar					***

\*\*\*Indikatorn mäts första gången 2018.

### Indikator: Nyttjandegrad av idrottshallar, fotbollsplaner, ishallar

Definition:

*Nyttjandegrad idrottshallar* vecka 6 (standardvecka). Antal bokade timmar i samtliga idrottshallar dividerat med totala antalet bokningsbara timmar. Avser hallar för bollsporter 38mx18m och 40mx20m. Avser bokningsbara och bokade timmar mellan klockan 17-22 vardagar och 8-18 helger.

*Nyttjandegrad gräs- och konstgräsplaner* vecka 37 (standardvecka). Antal bokade timmar på samtliga gräs- och konstgräsplaner dividerat med totala antalet bokningsbara timmar. Avser gräs- och konstgräsplaner godkända för seriespel. Avser bokningsbara och bokade timmar mellan klockan 17-22 vardagar och 8-18 helger.

*Nyttjandegrad ishallar* vecka 6 (standardvecka). Antal bokade timmar i samtliga ishallar dividerat med totala antalet bokningsbara timmar. Avser alla ishallar. Avser bokningsbara och bokade timmar mellan klockan 17-22 vardagar och 8-18 helger.

Källa: Kultur- och fritidsförvaltningens statistik.

Mäts: Årligen. Första gången 2018.

Rapportering och analys: I årsredovisning.