



Haninge
kommun

Kultur- och fritidsförvaltningen

2019-10-18

Utredning av fritidsgårdsverksamheten

Förslag om besparingsåtgärder för 2020 och
utveckling av fritidsgårdsverksamheten



Innehållsförteckning

1	Inledning.....	3
1.1	Utredningens uppdrag.....	4
1.2	Avgränsningar	4
1.3	Disposition.....	4
2	Bakgrund – Verksamhetens innehåll och förutsättningar	5
2.1	Fritidsgårdsverksamhetens innehåll.....	5
2.2	Fritidsgårdsverksamhetens kostnader och finansiering.....	9
2.3	Områdesspecifika förutsättningar	12
3	Förslag till besparingsåtgärder och omfördelning av resurser	18
3.1	Förslag till besparingsåtgärder 2020.....	18
3.2	Förslag till omfördelning av medel	18
4	Avveckling av verksamhetsformen träffpunkt	20
4.1	Varför avveckla verksamhetsformen träffpunkt?.....	20
4.2	Vad innebär det att verksamhetsformen träffpunkt upphör?.....	22
4.3	Tidsplan för avvecklingsprocessen	24
5	Utveckling av fritidsgårdsverksamheten	26
5.1	Utvecklingsinsatser 2020	26
5.2	Förutsättningar i det fortsatta utvecklingsarbetet.....	27
5.3	Tidsplan för utvecklingsprocessen	37
6	Avslutande sammanfattning	39
7	Bilagor	41

1 Inledning

I idrotts- och fritidsnämndens remissyttrande till mål och budget 2020–2021 föreslår nämnden effektiviseringar och kostnadsbesparingar inför budget 2020. I nämndens yttrande angående mål och budget 2020–2021 belyses att fritidsgårdsverksamheten har budgetar som täcker lokalhyror och personalkostnader men en försumbar summa till verksamhet. I yttrandet framhålls att när kommunsektorn möter en svår ekonomisk situation så behöver en mer gedigen analys av situationen vidtas. En effektivitetsutredning med syfte att på totalen öka kvaliteten och styra resurser föreslås.¹

Efter kommunfullmäktiges beslut om mål och budget 2020 – 2021 har beräkningar på kostnadsförändringar uppdaterats och genomarbetats i detalj. Alla åtgärder som föreslogs i remissyttrandet har genomgått förnyad granskning, som resulterat i att denna utredning fått i uppdrag att utreda förslag på åtgärder för att genomföra en ekonomisk besparing motsvarande 2 350 tkr.

Att genomföra besparingsåtgärder i denna storlek innebär att fritidsgårdsverksamheten som helhet påverkas. Därför har det tagits beslut om en större omorganisering inom fritidsgårdsverksamheten. Utredningen har därför även fått i uppdrag att ta fram en plan för hur denna process ska gå till och beskriva hur ett utvecklingsarbete inom fritidsgårdsverksamheten ska genomföras.

Utvecklingsarbetet innefattar att se över hur resurser kan frigöras och omfördelas för att nå de målsättningar som är antagna i utvecklingsplanen för fritidsgårdsverksamheten.² Att genomföra denna typ av utredning är en längre process där olika intressenter behöver vara involverade. Inom ramen för denna utredning är detta inte möjligt, vilket innebär att utredningen därför inte ger ett färdigt förslag om utvecklingen framåt utan presenterar en plan för hur ett fortsatt arbete ska genomföras.

¹ Idrotts- och fritidsnämndens yttrande angående mål och budget 2020–2021

² Utvecklingsplan för fritidsgårdsverksamheten i Haninge kommun 2018 – 2021. Dnr: KOFN 2018/157

1.1 Utredningens uppdrag

Uppdraget för denna utredning består av två delar:

1. Utifrån mål och budget 2020 utreda hur en ekonomisk besparing motsvarande 2 350 tkr kan genomföras.
2. Föreslå åtgärder för omDispositionering av medel för framtida utveckling av fritidsgårdsverksamheten.

1.2 Avgränsningar

Vad gäller uppdragets första del har utredningen haft i uppdrag att föreslå besparingar inom fritidsgårdsverksamheten motsvarande 2 350 tkr. Uppdraget omfattade inte de fyra fritidsgårdarna, parkleken eller Lilleken.

För uppdragets andra del har utredningen haft i uppdrag att ge förslag på hur medel kan frigöras för att omfördelas i syfte att möjliggöra en utveckling av verksamheten. Vad gäller utveckling av fritidsgårdsverksamheten har utredningen varit avgränsad till att diskutera en övergripande inriktning för en möjlig utveckling och en plan för den fortsatta processen i utvecklingsarbetet. Denna utredning ger därför inte färdiga förslag för fortsatt verksamhetsutveckling.

1.3 Disposition

Denna rapport är indelad i sex kapitel. Efter detta inledande kapitel redogör kapitel två för fritidsgårdsverksamhetens bakgrund, vilket innefattar den övergripande verksamheten och dess finansiering samt en genomgång av förutsättningarna och verksamheten i de olika kommundelarna. Det tredje kapitlet presenterar förslag till besparingsåtgärder för att nå besparingskravet på 2 350 tkr för år 2020 och redogör för en kommande omfördelning av resurser. Följande kapitel fyra redogör för bakgrunden till avvecklingen av verksamhetsformen träffpunkt, vad det innebär och en tidsplan för processen. I kapitel fem presenteras de utvecklingsinsatser som ska genomföras under 2020, samt beskrivs förutsättningar och redogör för hur ett större utvecklingsarbete ska genomföras. Rapporten gör i kapitel sex en avslutande sammanfattning och en sammanställning av de föreslagna besparingsåtgärderna.

2 Bakgrund – Verksamhetens innehåll och förutsättningar

Detta kapitel redogör för fritidsgårdsverksamhetens omfattning gällande mål, innehåll samt ekonomiska och områdesspecifika förutsättningar.

2.1 Fritidsgårdsverksamhetens innehåll

Idrotts- och fritidsnämnden ska enligt Mål och budget 2020–2021 bedriva och främja idrotts- och friluftslivet, folkhälsoarbetet samt en meningsfull fritid för unga i kommunen. I mål 5 där ansvariga nämnder är KDN och IFN slås det fast att ”I Haninge ska ett attraktivt kultur- och fritidsutbud finnas”. Vidare säger mål 5:

”Barn och unga ska ha rätt att uppleva och utöva konst och kultur. Demokrati ska värnas och utvecklas för att långsiktigt skapa trygghet och sammanhållning. Fler möjligheter för människor att mötas spontant ska skapas.”

För att svara upp mot målsättningarna om en meningsfull fritid för unga och ett attraktivt kultur- och fritidsutbud samt eftersom unga har olika behov, fritidsstilar och förutsättningar behövs ett brett fritidsutbud med olika verksamhetsformer och möjligheter.

Det är vanligt att dela in utbudet av fritidsverksamheter i öppen och sluten verksamhet. Sluten verksamhet eller gruppverksamhet avser den traditionella föreningsverksamheten som vänder sig till de som delar föreningens målsättningar och värderingar. I en öppen verksamhet däremot behöver besökaren inte tillhöra en viss förening eller ideologi utan den är öppen för alla i målgruppen. I den öppna verksamheten kan besökaren komma och gå när hen har lust, och välja att göra något eller att bara vara. Det finns inte krav på att prestera eller att konsumera för att delta. Den öppna verksamheten har samtidigt målsättningar som att främja kreativitet och personlig utveckling.³

Den öppna verksamheten har vuxit fram som ett alternativ till föreningarnas verksamhet med tanken att en inte ska behöva tillhöra en förening för att delta i en utvecklande fritidsverksamhet. Behovet av öppen verksamhet grundas också på att det samlade föreningslivet endast når 40 – 50 procent av ungdomarna i

³ Olson, H-E (2008). Om socialpolitik, fritidspolitik och gatans löshästar, i MUCF 2008:2 ”Mötesplatser för unga- aktörerna, vägvalen och politiken”.

högstadiet och gymnasiet.⁴ Den öppna verksamheten, med ett varierat utbud av spontana och planerade aktiviteter, är central på fritidsgårdarna.

Öppen verksamhet kännetecknas av:

- Att vara öppen för alla i målgruppen
- Frivillighet
- Att besökaren kan komma och gå som den har lust
- Att besökarna varierar från dag till dag, stund till stund
- Att besökarna inom vida ramar kan välja fritt att: möta vänner, samtala och/eller syssla med olika former av fritidsaktiviteter
- Inget krav på specifik prestation eller på att konsumera

Fritidsgården fungerar som en brygga mellan det spontana och det planerade där den öppna verksamheten, med möjlighet till spontana aktiviteter och ett planerat aktivitetsutbud, kompletteras med kurs- och gruppverksamhet som exempelvis musik, foto/film, tjej-/killgrupper, idrott och dans. Öppen verksamhet är en framgångsrik och samtidigt pedagogiskt utmanande metod för att stimulera människor att delta i nya och ibland obekanta aktiviteter.⁵

2.1.1 Fritidsgårdsverksamhetens uppdrag i Haninge

Uppdraget för fritidsgårdsverksamheten i Haninge kommun är att bedriva främjande och öppen verksamhet. Fritidsgårdarna ska erbjuda en rolig, trygg, meningsfull och utvecklande fritid för unga. Den ska bygga på frivilligt deltagande och positiva förväntningar på unga som aktiva, engagerade och skapande individer. Fritidsgårdsverksamheten ska främja god fysisk och psykisk hälsa, stimulera det livslånga lärandet och verka för tillgänglighet, mångfald, inkludering, jämställdhet och jämlikhet.⁶

2.1.2 Fritidsgårdsverksamhetens målbild

Den övergripande målbilden för fritidsgårdsverksamheten i Haninge kommun är att ”Du som är ung kan vara den du är och bli den du vill vara”. Målbilden uttrycker att det innebär följande:

⁴ Ung Livsstil Haninge 2016/17.

⁵ Andersson, B. (2008) ”Rum för kreativitet, lärande och avkoppling”. I: *Mötesplatser för unga – aktörerna, vägvalen och politiken*. Stockholm: Ungdomsstyrelsen; Olsson H-E. (2008) ”Om socialpolitik, fritidspolitik och gatans löshästar”. I: *Mötesplatser för unga – aktörerna, vägvalen och politiken*. Stockholm: Ungdomsstyrelsen.

⁶ Kultur- och fritidsnämnden 2018-09-19 §89. Dnr: KOFN 2018/115.

”Du bemöts av engagerade och kompetenta fritidsledare som verkar för delaktighet och trygghet i en tillgänglig och jämställd miljö.

Utifrån ungas önskemål, initiativ och behov av nya upplevelser skapas roliga och utvecklande aktiviteter – i ett utbud som berikas av flexibilitet och samverkan.”

2.1.2.1 Målområden och indikatorer

Baserat på fritidsgårdsverksamhetens uppdrag och målbild så har i utvecklingsplanen för fritidsgårdsverksamheten sex stycken målområden och indikatorer antagits. Dessa är följande:

- Att ha roligt
- Identitet och utveckling
- Fysisk och psykisk hälsa
- Delaktighet
- Lärande
- Jämlik fritid

Bilaga 1 redogör för vad respektive målområde i utvecklingsplanen innehåller och dess indikatorer.

2.1.3 Fritidsgårdar och träffpunkter i Haninge kommun

Fritidsgårdsverksamheten i Haninge består av fyra fritidsgårdar, fyra träffpunkter och en parklek.⁷ Därutöver finns även Lilleken som riktar sig till unga, 12–21 år, med behov av extra stöd. Denna verksamhet ligger dock utanför fritidsgårdsverksamhetens budgetområde och behandlas därmed inte i denna rapport.

Haninge är en del av Nackanätverket som utgör ett samarbete för kvalitetsarbetet inom fritidsgårdsverksamhet. Nätverket har tagit fram en definition av vad som utgör en fritidsgård respektive en träffpunkt. Kortfattat så har fritidsgårdar krav om mer öppethållande, fler heltidsanställda och större lokaler som ger utrymme för fler aktiviteter och stora event. Fritidsgårdarna har också fler ungdomar i upptagningsområdet, en större andel ekonomiska resurser och arbetar med utåtriktad fritidsledarskap. Träffpunkter kompletterar fritidsgårdar där sådana saknas, eller där behoven eller målgruppen är mindre så att en fullstor fritidsgård inte anses motiverad. I Bilaga 2 redogörs för definitionen av respektive verksamhetstyper i Haninge.

⁷ Bilaga 6 innehåller en beskrivning av fritidsgårdarna i Haninge.

2.1.4 Fritidsgårdsbesökarna

Fritidsgårdsverksamhet har visat sig vara särskilt viktig för unga som inte tar del av annat fritidsutbud. Fritidsvaneundersökningen Ung livsstil visar att 50 procent av högstadieungdomarna och 61 procent av gymnasieungdomarna i Haninge inte deltar i föreningarnas eller i kulturskolans verksamheter.⁸ Över tid är det allt färre unga som är föreningsanslutna. Föreningslivet och föreningsidrotten når i störst utsträckning unga från högre socioekonomiska grupper, unga som bor med båda sina föräldrar och som, liksom sina föräldrar, är födda i Sverige. Även efter kontroll för social bakgrund är utrikes födda och unga med utländsk bakgrund underrepresenterade i föreningslivet.⁹

Studier visar att fritidsgårdarnas besökare ofta är från familjer med små ekonomiska resurser och att unga som besöker fritidsgårdar i stor utsträckning har utländsk bakgrund.¹⁰ Områden där en stor andel föräldrar är arbetslösa eller har försörjningsstöd samt där ungdomar har sämre skolresultat har en större andel fritidsgårdsbesökare än områden med en motsatt karaktär. Dessa unga tar oftast inte del av annat fritidsutbud i lika stor utsträckning som de med andra förutsättningar. Ungdomarna i dessa områden prioriterar idrottsaktiviteter lägre och vistelse på fritidsgårdar högre än ungdomarna i socioekonomiskt starka områden.¹¹

Alla undersökningar som Ung livsstil genomfört i kommuner sedan 1980-talet visar att fritidsgårdar i besöks av killar i högre utsträckning än av tjejer. Tjejer uppger dock att de vill besöka fritidsgårdar i större utsträckning än de gör.¹²

Unga med funktionsnedsättningar skattar sin livs- och fritidssituation sämre än jämnåriga. De idrottar och motionerar också mindre, särskilt hög är den fysiska inaktiviteten bland tjejer i särskolan. Unga med funktionsnedsättningar känner en lägre delaktighet och träffar mer sällan kompisar än jämnåriga.

⁸ Ung livsstil Haninge 2016/17.

⁹ Blomdahl, U.mfl.(2014), ”Segrar föreningslivet? – en studie av svenskt föreningsliv under 30 år bland barn och unga”. I: *Fokus 14 - om ungas fritid och organisering*. Stockholm: MUCF; Ung livsstil Haninge 2016/17

¹⁰ Blomdahl, U. och Elofsson, S. (2012), ”Utomstående i fritids- och kulturutbudet i Huddinge – en studie av barn och ungdom i åldersgruppen 10-19 år”. Stockholms universitet, Huddinge kommun.

¹¹ Blomdahl, U. mfl. (2014)

¹² Lengheden, L. (2016) ”Besökare i öppen fritidsverksamhet”. I: Kartläggning av öppen fritidsverksamhet – En nationell bild och faktorer som påverkar deltagande. MUCF, Stockholm; Ung Livsstil Haninge 2016/17.

Undersökningar visar att unga med funktionsnedsättningar vill besöka fritidsgård mer än vad de gör.¹³

Nackanätverkets besökarenkät som genomfördes i Haninges fritidsgårdar under 2019 visar att en majoritet av de svarande inte är medlem i förening eller deltar i kultur-/musikskola. Endast 26 procent av tjejerna uppger att de är med i en förening och 4 procent att de deltar i kultur-/musikskola.¹⁴

2.2 Fritidsgårdsverksamhetens kostnader och finansiering

2.2.1 Kostnader

Kostnadsbilden är likartad för fritidsgårdarna, träffpunkterna och parkleken. De totala utfördelade bruttokostnaderna uppgår i 2019 års budget till 34 722 tkr.¹⁵ Fritidsgårdsverksamhet är personalintensiv, vilket visar sig i att över 70 procent av den totala kostnadsmassan utgörs av personalkostnader. Kostnader för lokaler är den näst största kostnadsposten som tar upp nära 16 procent av kostnadsutrymmet.

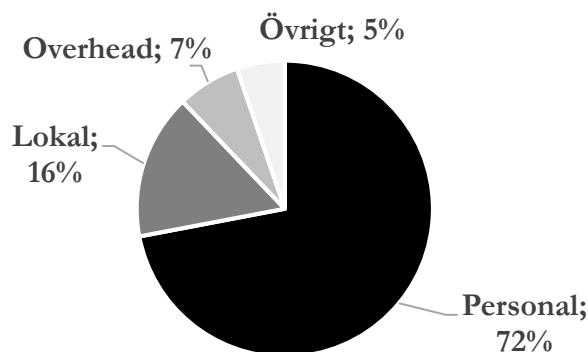
Nästan 7 procent av kostnadsmassan består av fördelade overheadkostnader, som är mycket trögrörliga för nämnden. Att det är en trögrörlig kostnadspost beror på att den innehåller centrala kostnader som fördelas ut från kommunstyrelseförvaltningen. Utfördelningen sker på alla förvaltningar baserat på antal anställda i kombination av antal elever i förekommande fall, som en indikation på varje förvaltnings förbrukning av centrala resurser. Overheadkostnaden är således inte direkt kopplad en enskild fritidsgård.

Slutligen utgör de övriga verksamhetsmedlen en mindre del av kostnaderna, 5 procent. Detta innebär att det framför allt är kostnadsposterna *personal* och *lokaler* som är möjliga att påverka för nämnden för att skapa en effekt vid en besparing. Figur 1 visar fördelningen av fritidsgårdarnas bruttokostnader.

¹³ Ung Livsstil Haninge 2016/17

¹⁴ Besöksenkät, Nackanätverket, 2019.

¹⁵ I *Bilaga 3 – Fritidsgårdsverksamhetens budget* finns en tabell som sammanställer budgeten för de enskilda fritidsgårdarna.



Figur 1: Fördelning av budgeterade bruttokostnader 2019.

2.2.2 Finansiering

Fritidsgårdarnas huvudsakliga finansiering är budgetmedel som nämnden tilldelat. För 2019 summerar det till 26 725 tkr.

Kultur- och fritidsförvaltningen utför på uppdrag av utbildningsförvaltningen öppen fritidsverksamhet för elever i åldern 10 -13 år (nedan benämnd: 10 - 13 års verksamhet). Uppdraget regleras av ett avtal som tecknats mellan förvaltningarna i början av år 2017.¹⁶ I uppdraget ingår att kultur- och fritidsförvaltningen ska svara för lokaler, organisering och genomförande av verksamheten. Den totala ersättningen under 2019 för denna verksamhet är 7 249 tkr.

Alla fritidsgårdar har försäljningsintäkter i samband med servering av mellanmål och övrig kioskliknande försäljning. Denna försäljning ger dock inte full kostnadstäckning för inköp av livsmedel, men bruttointäkten är budgeterad till 595 tkr under 2019.

Undantagsvis finns enstaka intäkter som inte är generella för fritidsgårdsverksamheten. Ung 137 har till exempel haft en hyresintäkt från äldreförvaltningens träffpunkt och ett fåtal andra fritidsgårdar hyr ut sina lokaler till allmänheten.

Nettobeloppet mellan totala kostnader på 34 722 tkr och totala intäkter på 7 997 tkr utgör alltså nämndens budgetmedel på 26 725 tkr. I bilaga 3 görs en sammanställning över fritidsgårdsverksamhetens totala budget fördelat på respektive enhet.

¹⁶ Avtal mellan utbildningsförvaltningen och kultur- och fritidsförvaltning för utförande av öppen fritidsverksamhet för elever i åldern 10-13 år enligt 25 kap. 4 § skollagen (2010:800), 2017-02-02

Utöver de utfördelade budgetmedlen finns även vissa medel centralt inom förvaltningen. Dessa medel är avsedda för specifika satsningar, se Tabell 1.

Tabell 1: Centrala budgetmedel 2019.

Satsning	Avsatta medel (tkr)
Sommarkollo	510
Helger och lov	410
Fritidsledare – utbildning	45
Fritidsledare – ordinarie	427
Summa	1 392

Alla satsningar, förutom sommarkollet, är avsedda att fördelas ut på fritidsgårdarna. Dessa medel fördelas efter planering av behoven hos de enskilda fritidsgårdarna och utgör egentligen medel för driften av fritidsgårdarna. Dock skiljer sig behovet mellan fritidsgårdarna åt mellan åren. Anledningen till att dessa medel ligger i en central post är för att planeringen av hur de ska användas inte hinner ske innan budgetverktyget stängs av kommunens controllerenhet, vilket sker i december varje år.

2.2.3 Anläggningstillgångar på fritidsgårdarna

På balansräkningens tillgångssida finns kommunens anläggningstillgångar. Per den 31 augusti 2019 summerade de bokförda värdena för anläggningstillgångar bland fritidsgårdarna till cirka 800 tkr. Merparten av fritidsgårdarnas anläggningstillgångar utgörs av möbler, teknisk utrustning och annan inredning. Anläggningar som kommunen väljer att inte behålla ska utranteras och det bokförda värdet ska skrivas ner till noll. En utrantering innebär en engångskostnad i driftresultatet. Tabellen nedan visar anläggningarnas värde per fritidsgård.

Tabell 2: Anläggningstillgångar vid fritidsgårdarna, bokfört värde per 2019-08-31.

Fritidsgård	Bokfört värde (tkr)
Brandbergen	88
Vendelsömalm	49
Dalarö	25
Lyckeby	79
Eken	108
Tungelsta	0
Åby	120
Ung 137	151
Parkleken	118
Gemensamt	77
Summa	816

2.3 Områdesspecifika förutsättningar

I detta avsnitt redogör vi för de olika förutsättningarna som råder inom respektive område och kommundel. Avsnittet är indelat efter kultur- och fritidsförvaltningens områdesindelning.

2.3.1 Norr

2.3.1.1 Förväntad befolkningsutveckling och besöksstatistik

Målgruppen för fritidsgårdarna i område Norr förväntas öka i relativt stor utsträckning under de kommande åren. Framför allt är det i Lyckeby's upptagningsområden som utvecklingen är störst, med en förväntad ökning med cirka 200 individer i åldern 13–19 år. Tabellen nedan sammanställer den förväntade befolkningsutvecklingen.

Tabell 3: Befolkningsprognos för fritidsgårdarnas upptagningsområde.

Fritidsgård	Barn och unga, 13-19 år, i upptagningsområdet		
	Antal		Förändring
	2018	2023	Antal (%)
Brandbergen	1 208	1 274	66 (5)
Lyckeby	927	1 128	201 (22)
Vendelsömalm	732	748	16 (2)
Dalarö	200	237	37 (19)

När det gäller antalet besökare vid fritidsgårdarna i norr ligger de på en relativt jämn nivå. Brandbergen har flest antalet besök per öppetillfälle, 45 besökare, under år 2019. Dalarö sticker ut i

verksamheten som helhet med ett lägre antal besök per öppetillfälle.

Tabell 4: Antal besök totalt och per öppetillfälle inom parentes, 2017–2019.

Fritidsgård	2017	2018	2019*
Brandbergen	5 951 (45)	5 386 (35)	3 668 (45)
Dalarö	1 074 (10)	704 (8)	366 (10)
Lyckeby**	7 806 (39)	6 718 (34)	734 (35)
Vendelsömalm	2 939 (31)	2 523 (22)	1 334 (24)

*För 2019 bygger statistiken på januari–maj.

**Lyckeby träffpunkt har varit stängd under stora delar av 2019.

2.3.1.2 Socioekonomiska förutsättningar

Nedan följer en sammanställning av de socioekonomiska förutsättningarna i kommundelarna i område Norr.¹⁷

- **Sysselsättningsgraden** i kommundelarna i område Norr är generellt sett hög, mellan 84 procent och 89 procent. Brandbergen är dock ett undantag då sysselsättningsgraden där är 74 procent.
- **Medelinkomsten** i Brandbergen är låg, 263 tkr per år, jämfört med övriga kommundelar där den ligger mellan cirka 374 tkr och 400 tkr.
- Andelen med **eftergymnasial utbildning** är högre än kommunens genomsnitt. Brandbergen har dock en lägre andel, 27 procent, med eftergymnasial utbildning.
- Andelen **utrikes födda** är 42 procent i Brandbergen. I de övriga delarna är andelen betydligt lägre omkring 12–13 procent i Vendelsö och Vendelsömalm och på Dalarö 7 procent.
- Den vanligaste **boendeformen** är flerfamiljshus i Brandbergen, 83 procent. I de övriga kommundelarna i område Norr är småhus vanligast.
- **Hushållstyper** med barn. Ensamstående med barn är relativt jämnt fördelade i kommundelarna, 7–11 procent. Samboende med barn varierar däremot mer. I Vega utgör

¹⁷ I Bilaga 5 finns en utförlig sammanställning av socioekonomiska förutsättningar för respektive kommundel.

46 procent denna kategori med en spridning mellan kommundelarna ner till 19 procent i Brandbergen.

2.3.1.3 Övrigt utbud i kommundelarna

I Norr finns Kulturskolans lokaler i Brandbergen där musikverksamhet erbjuds. Här finns också Brandbergens bibliotek. Centralt i Brandbergen finns Brandbergshallen för till exempel för basket, gymnastik, handboll och innebandy (med sarg).

I Vendelsömalm finns Maxinge skatepark där det finns möjlighet att åka skateboard, BMX-cykel eller kickbike.

I Lyckebyområdet finns en nyanlagd konstgräsplan och en ny idrottshall. Haningevallen nyligen belagts med nytt konstgräs varför fotbollsverksamheten, både i föreningsform och som spontanidrott, beretts nya möjligheter i området.. Det finns också ett kortare elljusspår i Lyckeby.

2.3.2 Central

2.3.2.1 Förväntad befolkningsutveckling och besöksstatistik

Att Haninge bygger stad innebär att fritidsgården Ekens målgrupp förväntas öka med strax under 300 individer. Det är därmed den fritidsgård som förväntas ha högst antal barn och unga i sitt upptagningsområde år 2023, drygt 1 400 individer.

Utvecklingen av antalet besök vid Ekens fritidsgård har minskat något under de senaste åren. Från 35 besökare per tillfälle till 26 besökare per tillfälle 2019.

Tabell 5: Befolkningsprognos för fritidsgårdarnas upptagningsområde.

Fritidsgård	Barn och unga, 13-19 år, i upptagningsområdet		
	Antal		Förändring
	2018	2023	Antal (%)
Eken	1 118	1 409	291 (26)

Tabell 6: Antal besök totalt och per öppettillfälle inom parentes, 2017–2019.

Fritidsgård	2017	2018	2019*
Eken	7 477 (35)	6 872 (30)	2 236 (26)

*För 2019 bygger statistiken på januari–maj.

2.3.2.2 Socioekonomiska förutsättningar

Nedan följer en sammanställning av de socioekonomiska förutsättningarna i Handen i område Central.¹⁸

- **Sysselsättningsgraden** i Handen är 79 procent där män har en sysselsättningsgrad på 81 procent och kvinnor 76 procent.
- **Medelinkomsten** i Handen är drygt 287 tkr per år.
- Andelen med **eftergymnasial utbildning** är likvärdig med kommunens genomsnitt, 32 procent.
- Andelen **utrikes födda** är något högre i Handen, 32 procent, än i kommunen som helhet, 27 procent.
- Den vanligaste **boendeformen** är flerfamiljshus, 79 procent.
- **Hushållstyper** med barn. 10 procent av hushållen är ensamstående med barn och 16 procent utgörs av samboende med barn. I kommunen som helhet är motsvarande siffror 9 procent och 26 procent.

2.3.2.3 Övrigt utbud i kommundelen

Centrala Handen har ett rikt utbud av kultur- och fritidsverksamheter. Här finns kulturhuset i Handen med bibliotek och programverksamhet. Torvalla sportcentrum ligger i Handen och är en av Stockholms största idrottsanläggningar med inomhushallar, konstgräsplaner, utegym, ishallar och tennishall. I området ligger även Haninges enda simhall.

I central erbjuds också genom Kulturskolan teaterverksamhet hos Ormteatern. Den pedagogiska designbyrån anordnar kurser i spelfilm, film och animation samt bild och form på kulturhuset i Handen. Inom ramen för kulturskolan anordnar även Haninge dansstudio kurser i dans. I Handen finns även Rudans friluftsområde.

2.3.3 Syd

2.3.3.1 Förväntad befolkningsutveckling och besöksstatistik

I område Syd visar prognosen att målgruppen förväntas öka till samtliga tre fritidsgårdar. Åbygården i Västerhaninge sticker ut något då antalet barn och unga väntas öka med 160 individer, 17 procent. Målgruppen till träffpunkten i Tungelsta förväntas öka i lika hög takt, 17 procent, men från en något lägre nivå. Till Ung

¹⁸ I Bilaga 5 finns en utförlig sammanställning av socioekonomiska förutsättningar för respektive kommundel.

137 i Jordbro förväntas ökningen inte vara riktigt lika stor, cirka 80 individer, 8 procent.

Tabell 7: Befolkningsprognos för fritidsgårdarnas upptagningsområde.

Fritidsgård	Barn och unga, 13-19 år, i upptagningsområdet		
	Antal		Förändring
	2018	2023	Antal (%)
Ung 137	1 016	1 094	78 (8)
Åbygården	935	1 095	160 (17)
Tungelsta	701	819	118 (17)

Antalet besökare per öppettillfälle har minskat något vid Tungelsta och Åby fritidsgårdar under den senaste treårsperioden. Dessa fritidsgårdar ligger i nivå med antalet besök som de övriga fritidsgårdarna i kommunen. För Ung 137 saknas uppgifter som är möjliga att jämföra med övriga fritidsgårdar.

Tabell 8: Antal besök totalt och per öppettillfälle inom parentes, 2017–2019. Uppgifter för Ung 137 som är jämförbara med övriga fritidsgårdar saknas.

Fritidsgård	2017	2018	2019*
Tungelsta	5 831 (44)	4 361 (27)	2 021 (38)
Ung 137	-	-	-
Åby	4 768 (36)	4 391 (32)	2 542 (28)

*För 2019 bygger statistiken på januari–maj.

2.3.3.2 Socioekonomiska förutsättningar

Nedan följer en sammanställning av de socioekonomiska förutsättningarna i kommundelarna i område Syd.¹⁹

- **Sysselsättningsgraden** i kommundelarna i område Syd skiljer sig relativt kraftigt åt, från 69 procent i Jordbro till 86 procent i Tungelsta och Västerhaninge däremellan, 81 procent.
- **Medelinkomsten** i Tungelsta är cirka 362 tkr, i Västerhaninge 311 tkr och Jordbro 234 tkr.
- Andelen med **eftergymnasial utbildning** är förhållandevis jämn i kommundelarna, Västerhaninge 31 procent, Tungelsta 28 procent och Jordbro 25 procent. Alla tre kommundelar ligger under kommungenomsnittet på 32 procent. Jordbro har en högre andel som inte har

¹⁹ I Bilaga 5 finns en utförlig sammanställning av socioekonomiska förutsättningar för respektive kommundel..

gymnasieutbildning, 23 procent jämfört med Västerhaninge 16 procent och Tungelsta 14 procent.

- Andelen **utrikes födda** är 54 procent i Jordbro, 24 procent i Västerhaninge och 12 procent i Tungelsta.
- Den vanligaste **boendeformen** är flerfamiljshus i Jordbro, 73 procent, och Västerhaninge, 54 procent. I Tungelsta bor 72 procent i småhus.
- **Hushållstyper** med barn. Ensamstående med barn är relativt jämnt fördelade i kommundelarna, 8–11 procent. Samboende med barn varierar däremot något mer. I Tungelsta utgör 34 procent denna kategori, i Västerhaninge 25 procent och Jordbro 24 procent.

2.3.3.3 Övrigt utbud i kommundelarna

Kulturskolan bedriver musikverksamhet i Västerhaninge som framför allt är förlagd till två undervisningsrum på övervåningen i Västerhaninge bibliotek.²⁰ Vid Hanvedens IP finns ishall, 11-spelsplan konstgräs, 11-spelsplan naturgräs, utegym och spårcentral för elljusspår (2,5, 5 och 7 km).

I Jordbro erbjuds verksamhet i Kulturskolan baserad i Jordbro kultur- och föreningshus. I Jordbro erbjuds även en omfattande verksamhet inom dans och kampsport via föreningarna Jordbro United och TDK Viking. Vägen ut bedriver ungdomsverksamhet med fokus på musik. Bibliotek finns i Jordbro och Västerhaninge.

I Tungelsta finns kulturskoleverksamhet och 11-spelarplan på både gräs och konstgräs. Det finns också en idrottshall för till exempel basket, handboll, gymnastik och innebandy samt ett elljusspår (2 km).

²⁰ Dnr IFN 2019/121 § 78 Rapport om framtida behov av ytor och lokaler för kultur- och fritidsverksamhet i Västerhaninge.

3 Förslag till besparingsåtgärder och omfördelning av resurser

I detta kapitel redogör utredningen för vilka besparingsåtgärder som föreslås för att nå besparingsmålet 2020 samt åtgärder för att frigöra medel till omDispositionering med syfte att utveckla den framtida fritidsgårdsverksamheten.

3.1 Förslag till besparingsåtgärder 2020

För att nå besparingskravet på 2 350 tkr år 2020 föreslår förvaltningen att träffpunkten i Lyckeby avvecklas och ungdomsverksamheten på Dalarö stängs från och med 1 januari 2020. De ekonomiska effekterna presenteras i tabellen nedan.

Tabell 9: Medel som frigörs 2020.

Medel som frigörs 2020 (tkr)	Lyckeby	Dalarö	Total
Helårsbudget	1 834		1 834
Lönekostnader		443	443
Lokalkostnader		150	150
Summa	1 834	593	2 427

Träffpunkten Lyckeby har bland annat haft problem med lokalerna då personal blivit sjuka av att vistas i dem. Träffpunkten har därför varit delvis stängd under 2019. Vidare gör utbildningsförvaltningen anspråk på fritidsgårdens nuvarande lokaler för att i sin tur kunna utrymma lokaler i Haga 1. Om Haga 1 kan tomställas och därmed rivas besparar det kommunen cirka 120 miljoner kronor i renoveringskostnader. Detta innebär att lokalförsörjningsenheten kan erbjuda fritidsgårdsverksamheten en alternativ lokal i HagaLyckeby skolan på ett års sikt, därefter planeras dessa lokaler att rivas. Någon långsiktig plan för lokaler för Lyckeby träffpunkt finns därmed inte i dagsläget. Därför föreslår kultur- och fritidsförvaltningen att Lyckeby bör avvecklas.

Totalbeloppet överstiger besparingskravet, men utrymme behövs för avvecklingskostnader av engångskaraktär. Motivering och konsekvensbeskrivning framgår av kapitel fyra nedan.

3.2 Förslag till omfördelning av medel

Vidare föreslår utredningen att träffpunkterna i Vendelsö malm och Tungelsta avvecklas under år 2021. Det frigör medel för utveckling av den framtida verksamheten. Schablonmässigt räknat handlar det

om cirka 3 800 tkr på årsbasis. Om båda träffpunkterna är avvecklade till och med den 30 juni 2021, torde schablonmässigt 1 900 tkr frigöras under kalenderåret 2021. Även vid dessa avvecklingar ska trögrörliga kostnader tas med i en mer detaljerad kalkyl. Kapitel fem nedan redogör för det kommande utvecklingsarbetet.

4 Avveckling av verksamhetsformen träffpunkt

Detta kapitel redogör för avvecklingen av träffpunkterna inom fritidsgårdsverksamheten. Kapitlet inleds med att beskriva varför utredningen föreslår denna åtgärd för att därefter beskriva vad det innebär för fritidsgårdsverksamheten som helhet och en tidsplan för avvecklingen.

4.1 Varför avveckla verksamhetsformen träffpunkt?

I utredningen har det framkommit att fritidsgårdsverksamheten som helhet behöver nå ut till fler ungdomar och uppnå jämställdhetsmålet för att på allvar närma sig målsättningen att nå fler ur målgruppen och uppfylla målområdena i utvecklingsplanen.²¹ Förvaltningen ser ett behov av att genomföra en större förändring och inleda en mer djupgående utvecklingsinsats. För att kunna genomföra ett omtag krävs det att resurser frigörs. Förvaltningen anser det vara nödvändigt att prioritera om budgeten och genomföra en förändring av fritidsgårdsorganisationen.

För att erbjuda unga i kommunen en meningsfull fritid och uppnå kommunfullmäktiges mål om att det i Haninge ska finnas ett attraktivt kultur- och fritidsutbud så föreslår förvaltningen en omprioritering av budgeten och att ett fördjupat utvecklingsarbete genomförs med syfte att presentera förslag om hur fritidsgårdsverksamhetens resurser kan disponeras i framtiden.²²

Haninge kommun har idag åtta öppna fritidsverksamheter i form av träffpunkter och fritidsgårdar som återfinns i de flesta kommundelarna. Verksamheterna har begränsade personalresurser och knappa medel för att bedriva aktiviteter och utveckla verksamheten. Förvaltningen avser att centrera resurser för att möjliggöra en genomgående utveckling av fritidsgårdarna som finns i kommunens centrumpunkter. Det finns tillgångar på fritidsgårdarna i form av studio- och musikutrustning, lokaler för till exempel scenuppträdanden, dans och andra rörelseaktiviteter, sportutrustning med mera som idag inte utnyttjas i tillfredställande

²¹ Utvecklingsplan för fritidsgårdsverksamheten i Haninge kommun 2018 – 2021. Dnr: KOFN 2018/157.

²² Mål och budget 2020-2021

grad. Här finns en potential att ta tillvara de arenor som finns och bättre svara upp mot behoven hos Haninges ungdomar.

Förvaltningens ambition är att stärka kvaliteten i kommunens fritidsgårdsverksamhet genom nya typer av arbetssätt och verksamhetsinriktningar för att bättre svara upp mot ungas behov och önskemål, nå en betydligt större andel ungdomar i Haninge samt uppnå jämställdhetsmålet.

I utvecklingsplanen för fritidsgårdsverksamheten finns ett antal målområden formulerade. En av målsättningarna är att öka jämställdheten i verksamheten genom att öka andelen flickor i besöksgruppen. Indikatorn är andelen besök flickor/pojkar i åldern 13 - 19 år under kvällar och helger. Målsättningen är att andelen flickor/pojkar ska vara 40/60 procent eller jämnare (ett vanligt mått för en kvantitativ jämställdhet, se till exempel Vinnova). Resultatet för 2017 och 2018 visar andel flickor 34 procent och andel pojkar 66 procent. I utvecklingsplanen finns också målsättningen att öka tillgängligheten i verksamheterna och nå nya målgrupper. Till 2021 är målet att öka andelen av målgruppen som besöker verksamheten per upptagningsområde till 15 procent.²³

Uppgiften att nå en hög andel besökare ur målgruppen 13-19 år är svår. Studier visar att antalet besök i öppen fritidsverksamhet har minskat över tid i ett flertal kommuner. Dessutom är jämställdhetsmålet erkänt svårt att uppnå då fritidsgårdar historiskt besökts mest av pojkar.²⁴ I dag beräknas träffpunkterna i Haninge under kvällar och helger besökas av 3 - 5 procent av andelen ungdomar 13-19 år i upptagningsområdena. Antalet besökare på träffpunkterna har de senaste åren legat på en jämförbar nivå med dagens statistik. Det visar att verksamheterna har haft utmaningar i att nå en bred målgrupp av ungdomar och vara ett attraktivt alternativ för tjejer. Det har väckt frågan om dagens resurser används optimalt eller om de kan användas på ett sådant sätt att verksamheterna på sikt når fler besökare och når en högre andel tjejer.

Studier visar att fritidsgårdsverksamhet är starkt efterfrågad av ungdomar men besöks inte i lika stor utsträckning. Samtidigt betonas bland annat från EU:s institutioner att ungdomsverksamhet är en viktig samhällsaktör för att öka ungas medbestämmande och demokratiska medborgarskap, bidra till

²³ Utvecklingsplan för fritidsgårdsverksamheten i Haninge kommun 2018 – 2021. Dnr: KOFN 2018/157.; www.vinnova.se

²⁴ MUCF (2016), "Kartläggning av öppen fritidsverksamhet – En nationell bild och faktorer som påverkar deltagande"; Ung livsstil 2015-2017.

ungas välbefinnande, förstärka känslan av tillhörighet och främja utvecklingen av olika färdigheter samt stödja unga i vuxenblivandet.²⁵

Genom att koncentrera resurser och genomföra en aktiv utvecklingsprocess så förväntar förvaltningen att fritidsverksamheten i kommunen ska kunna motsvara ungas behov och önskemål, nå en betydligt större andel ungdomar i Haninge samt uppnå nå jämställdhetsmålet.

I kapitel fem redogörs översiktligt för europeiska och nationella studier och riktlinjer kring ungdomsverksamhet därutöver beskriver kapitlet för hur arbetet med utvecklingsfasen föreslås genomföras.

4.2 Vad innebär det att verksamhetsformen träffpunkt upphör?

4.2.1 Medel frigörs för verksamhetsutveckling

En avveckling av träffpunktsverksamheten gör att Haninge får möjlighet att via befintliga medel stärka upp bemanningen och tillföra medel till kommunens fyra större fritidsgårdar. Det ger de verksamheterna förutsättningar att kraftsamla och utveckla sina verksamheter till större centrala mötesplatser för ungdomar.

4.2.2 Antalet fysiska platser minskar

Idag har Haninge kommun fyra fritidsgårdar och fyra träffpunkter samt en parklek och en riktad verksamhet på Lilleken för unga med behov av särskilt stöd. Genom en avveckling av verksamhetsformen träffpunkt minskas antalet platser där kommunen bedriver öppen fritidsverksamhet och resurserna koncentreras till fyra större fritidsgårdar, en parklek och Lilleken. En sådan förändring innebär att Haninge går från att ha öppen ungdomsinriktad fritidsverksamhet med begränsade resurser i åtta olika kommunalder till att verksamheten och resurserna koncentreras till fyra centrala kommunalder.

Avvecklingen av träffpunkterna:

- gör att ungdomar i kommunalder där träffpunkterna avvecklas får längre avstånd till en öppen fritidsverksamhet för tonåringar. För unga i kommunalder Dalarö och

²⁵ Recommendation CM/Rec(2017)4 of the Committee of Ministers to member States on youth work.; MUCF (2016), ”Kartläggning av öppen fritidsverksamhet – En nationell bild och faktorer som påverkar deltagande”; Ung livsstil Haninge 2016/2017.

Tungelsta blir avståndet betydligt längre än när det gäller Vendelsöalm och Lyckeby där avståndet till Brandbergens fritidsgård är cirka 2 km respektive dryga 3 km. Från Tungelsta finns dock god tillgång till kollektivtrafik till Västerhaninge där fritidsgården Åbygården finns. På Dalarö har behov uppmärksamrats i målgruppen av någon form av uppehållsverksamhet med vuxennärvaro på vardageftermiddagar innan de ska vidare till sina hem på de närliggande öarna.

- kan medföra att unga i de kommundelar där träffpunkterna avvecklas får minskad tillgång till professionella vuxna.
- medför en försvagning av den nära samverkan som skett i dessa områden mellan kultur- och fritidsförvaltningens fritidsledare och skola, socialtjänst och polis. Kultur- och fritidsförvaltningens fältassistenter fortsätter i sitt uppdrag att verka i dessa områden.
- gör att träffpunkternas upparbetade kontaktnät och samverkan med föräldrar och civilsamhälle i närområdet försvagas eller upphör.
- medför en ökad risk för att ungdomar i dessa områden bildar informella mötesplatser som i avsaknad av professionella vuxna kan ha till följd att de utvecklas till riskmiljöer för unga.
- kan medföra att unga med stark lokal förankring, med en expressiv fritidsstil²⁶ som särskilt tilltalas av den öppna fritidsverksamheten i dessa områden upplever avsaknad eller minskad tillgång till fritidsaktiviteter.

Koncentration av resurser vid de fyra fritidsgårdarna:

- ger verksamheten bättre förutsättningar med ökade personella och ekonomiska resurser.
- gör att resurserna koncentreras i de kommundelar som har störst antal invånare i målgruppen och de fyra fritidsgårdarna finns i kommundelar där tillgången till kollektivtrafik är god.
- gör att resurserna koncentreras till kommundelarna med lägst sysselsättningsgrad och medelinkomst samt högst andel utrikes födda.
- innebär att förvaltningen fortsatt kommer att vara verksam till viss del i de områden där träffpunkterna avvecklas.

²⁶ Unga med expressiv fritidsstil prioriterar spontana aktiviteter före regelbundna gruppverksamheter, har kortsiktigare planeringshorisont och deltagandet styrs utav lust. Se Blomdahl, U. och Elofsson, S. (2012), ”Utomstående i fritids- och kulturutbudet i Huddinge – en studie av barn och ungdom i åldersgruppen 10-19 år”. Stockholms universitet, Huddinge kommun.

Detta sker bland annat genom fältassistenternas uppsökande arbete.

- innebär möjlighet att möta framtida utmaningar för fritidsgårdsverksamheten genom att resurserna kan nyttjas på nya sätt. Några av de tänkbara framtidsutmaningarna beskrivs närmare under kapitel fem.

Sammantaget gör utredningen bedömningen att den här förändringen skapar förutsättningar för att fritidsgårdsverksamheten ska nå fler unga och en bredare målgrupp, bättre svara upp mot ungas behov och önskemål genom att öka tillgängligheten samt erbjuda ökade öppettider.

4.2.3 Avveckling av tjänster

Som en effekt av besparing avvecklas 4–6 tjänster av de 47 fritidsledartjänsterna år 2020. Då det finns vakanser inom organisationen så bedömer utredningen att åtgärderna ska kunna genomföras utan att personal sägs upp, men några av de tillsvidareanställda fritidsledarna kommer att behöva byta arbetsplats.

I dagsläget har fritidsgårdsverksamheten 4,5 tjänster som verksamhetschefer. På sikt kommer antalet verksamhetschefer behöva anpassas till den nya organisationen då träffpunkterna är avvecklade.

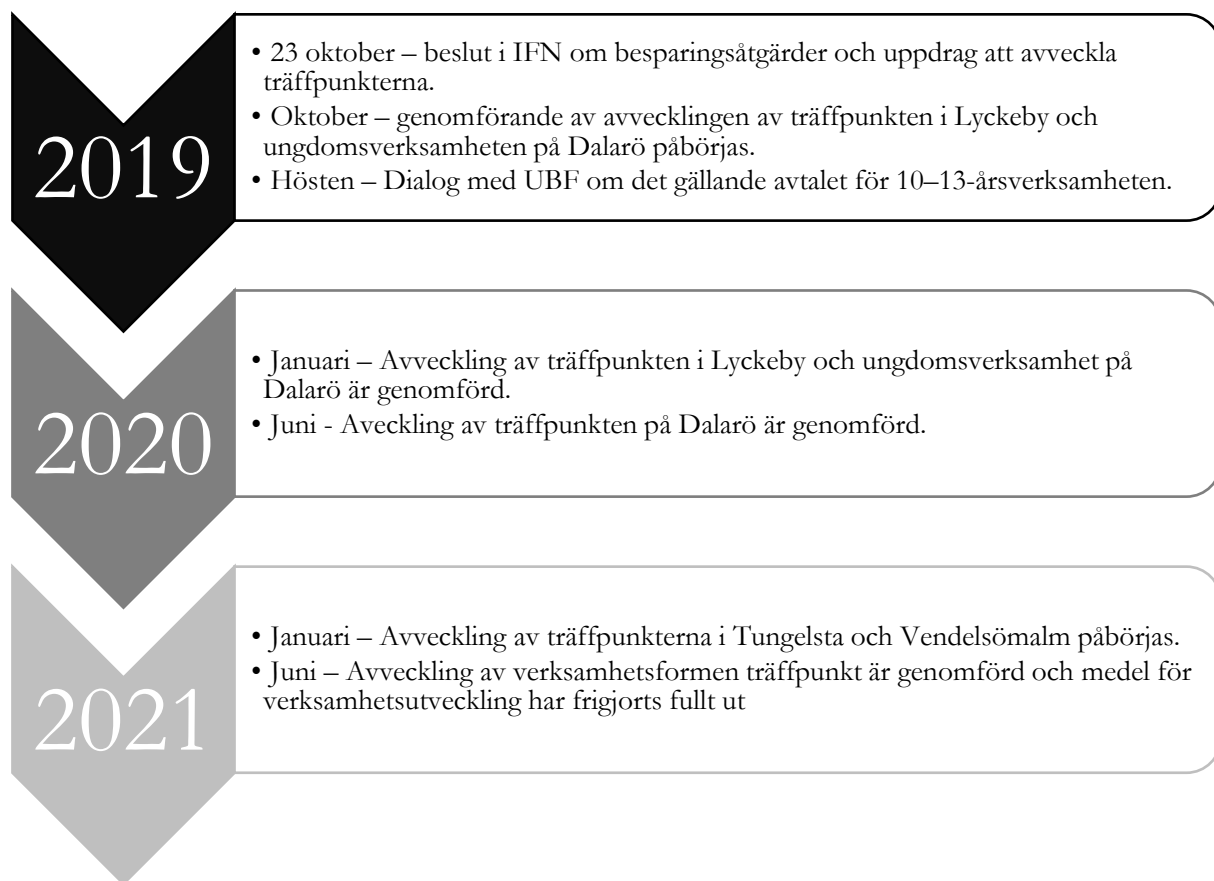
4.2.4 Omförhandling av uppdrag 10–13-årsverksamhet

En avveckling av träffpunkterna innebär att kultur- och fritidsförvaltningen kommer att omförhandla avtalet med barn- och utbildningsförvaltningen gällande driften av 10-13-årsverksamheten. Förvaltningen har för avsikt att fortsätta bedriva 10-13-årsverksamheten i Brandbergen, Handen, Jordbro och Västerhaninge.

Ingen verksamhet för barn 10-13 år kommer att avslutas under en pågående termin. Verksamheterna kommer i god tid att meddela beröra barn och föräldrar om förändringen. Se tidsplan för avvecklingsprocessen under avsnitt 4.3.

4.3 Tidsplan för avvecklingsprocessen

Figur 2 gör en sammanställning av den övergripande tidsplanen för processen med att avveckla verksamhetsformen träffpunkt. Avvecklingen planeras ske etappvis med syfte att inte avbryta verksamheten mitt i skolterminer. Avvecklingsprocessen är avslutad juni 2021, vilket innebär att det är då medel till verksamhetsutveckling har frigjorts fullt ut.



Figur 2: Tidsplanen för att avveckla verksamhetsformen träffpunkt.

5 Utveckling av fritidsgårdsverksamheten

Detta kapitel inleder med en del som kortfattat beskriver några av de planerade utvecklingsinsatser som förvaltningen avser att genomföra inom fritidsgårdsverksamheten 2020. Kapitlets andra och tredje del beskriver förutsättningar och process för den kommande utvecklingsplanen för fritidsgårdsverksamheten.

5.1 Utvecklingsinsatser 2020

5.1.1 Passalen – riktad verksamhet till barn och unga med funktionsvariation

Haninge kommun har under 2019 i ett pilotprojekt påbörjat samarbete med den ideella föreningen Passalen. Projektet har under året finansierats med medel från Tillgänglighetsmiljonen. Passalen verkar för allas rätt till ett meningsfullt och aktivt liv. Fokus är barn och unga vuxna med funktionsvariation.²⁷ Under 2020 fortsätter satsningen på att få fler unga med funktionsvariation involverade i våra verksamheter och Passalen blir permanent och en del av ordinarie fritidsgårdsverksamhet.

I utvecklingsplanen för fritidsgårdsverksamheten finns ambitionen att två riktade arrangemang per område ska genomföras med syfte att nå fler unga med funktionsnedsättningar och stärka deras möjligheter att delta i kontinuerlig verksamhet.

5.1.2 Uppsökande verksamhet

På kommunfullmäktige den 11 juni 2018 beslutades om extra medel till Utbildningsnämnden, Kultur- och fritidsnämnden och Socialnämnden för att genomföra ytterligare trygghetsskapande åtgärder i och utanför skolan.

Kultur- och fritidsförvaltningen har under 2019 anställt fyra fältassistenter som en del av arbetet för ökad trygghet i och utanför skolan. Fältassistenter ska kontinuerligt bedriva ett uppsökande arbete i ungdomars riskmiljöer för att tidigt fånga upp och motverka sociala problem, främja en positiv social utveckling och uppväxt för unga samt verka för en meningsfull fritid. Insatsen har fallit väl ut och visar goda resultat. Den kommer att fortsätta drivas under 2020 i nära samverkan med socialförvaltningen, utbildningsförvaltningen och polisen.

²⁷ <https://passalen.se/om-oss/>

5.1.3 Nattfotboll i Jordbro

Förvaltningen har för avsikt att satsa på fler aktiviteter i Jordbro på de tider på dygnet då behovet är som störst. Nattfotboll är en aktivitet som finns i en stor del av landets kommuner. Det är en organiserad spontanfotboll som bedrivs fredags- och lördagskvällar och leds av lokalt förankrade ledare. Verksamheten sker ofta i samverkan mellan föreningslivet och kommunen. Nattfotbollens mål är att skapa en bättre sammanhållning bland ungdomar i närområdet, öka tryggheten i Jordbro, utbilda ledare och skapa goda förebilder för yngre deltagare samt öka idrottandet bland unga i åldern 13 till 25 år.

5.1.4 Utvecklingsarbete för framtidens fritidsgårdsverksamhet i Haninge

En större process kring utveckling och omDispositionering av medel inom fritidsgårdsverksamheten startar. Arbetet kommer att ledas av en processledare och ungas röster om hur de vill att öppna mötesplatser ska formas i framtiden kommer att ligga till grund för den utvecklingsplan som presenteras i slutet av året.

5.2 Förutsättningar i det fortsatta utvecklingsarbetet

5.2.1.1 EU:s inriktning på ungdomspolitik

De övergripande målsättningarna för det europeiska samarbetet på ungdomsområdet är att skapa fler och lika möjligheter för alla ungdomar inom utbildningsområdet och på arbetsmarknaden samt att främja ett aktivt medborgarskap, social integration och solidaritet för alla ungdomar. Det finns åtta prioriterade ungdomspolitiska områden på EU-nivå: utbildning, sysselsättning och entreprenörskap, hälsa och välbefinnande, deltagande, frivilligarbete, social delaktighet, ungdomar i världen samt kultur och kreativitet.

EU:s nya ungdomsstrategi sätter fokus på följande områden:

- Engagera: Att främja ungdomars deltagande i det demokratiska livet.
- Sammanföra: Att sammanföra unga människor i och utanför EU för att främja volontärarbete, utbytesstudier, solidaritet och interkulturell förståelse.
- Stärka: Att öka ungdomars medbestämmande genom att göra ungdomsarbetet mer kvalitativt och innovativt samt öka erkännandet av sådana erfarenheter.

I den nya ungdomsstrategin framhåller Europeiska kommissionen att ungdomsarbete ger unga unika erfarenheter som de har stor

nytta av i övergången till vuxenlivet. Det är en möjlighet för unga att öka sitt självförtroende och tillägna sig kunskap på ett informellt sätt i en trygg miljö. Ungdomsarbete är, menar kommissionen, känt för att utrusta ungdomar med nyckelkompetenser och färdigheter som lagarbete, ledarskap, interkulturell kompetens, projektledning, problemlösning och kritiskt tänkande. Samt att i vissa fall är ungdomsarbete en brygga till utbildning eller arbete, och förebygger därmed utanförskap. Vidare behöver kompetensen hos fritidsledare (youth workers) stärkas för att förstå de frågor som ungdomar ställs inför på nätet och utnyttja de nya möjligheter som det digitala lärandet innebär. Fritidsledarna behöver anpassa sig till ungdomarnas förändrade behov och vanor samt tekniska förändringar.²⁸

Europarådets ministerkommitté slår fast att ungdomsarbete innebär att erbjuda en möjliggörande arena som är både aktivt inkluderande och socialt engagerande, kreativ och trygg, rolig och seriös, lekfull och planerad. Verksamheten ska präglas av tillgänglighet, öppenhet och flexibilitet och samtidigt främja dialog mellan unga och det övriga samhället. Med fokus på unga ska relationsfrämjande platser stödja ungas övergång till vuxenlivet och självständighet.²⁹

I den nyligen antagna European Charter on Local Youth Work lyfts ett antal grundläggande principer för ungdomsarbete. Ungdomsarbete ska, enligt den, baseras på och svara på ungas behov, intressen, idéer och upplevelser som de uppfattas av de unga själva och därmed ge mervärde och/eller glädje i livet. Verksamheten ska skapas, organiseras, planeras, förberedas, genomföras och utvärderas tillsammans med eller av ungdomar. Vidare ska ungdomsarbete bidra till ungdomars personliga och sociala utveckling genom icke-formellt och informellt lärande; sträva efter att förbättra unga människors självbestämmande, autonomi och tillgång till rättigheter och ha ett helhetsperspektiv på ungdomar och möta dem där de är, som kapabla individer och primära resurser i sitt eget liv och för samhället som helhet. Ungdomsarbetet ska främja kritiskt tänkande och kreativitet samt mänskliga rättigheter, demokratiska värden och aktivt medborgarskap, vara aktivt inkluderande samt erbjuda jämlika möjligheter för alla ungdomar.³⁰

²⁸ Engagera, sammanföra och stärka ungdomar EU:s nya ungdomsstrategi 2019–2027, www.ec.europa.eu/youth/policy/youth-strategy

²⁹ Recommendation CM/Rec(2017)4 of the Committee of Ministers to member States on youth work.

³⁰ European Charter on Local Youth Work.

5.2.1.2 Nationell inriktning för ungdomsarbete

Fritidsgårdarnas framtid och den öppna fritidsverksamhetens utveckling diskuteras också i Sverige. Inte minst har detta skett genom att MUCF (tidigare Ungdomsstyrelsen) har tilldelats uppdraget från regeringen. En kartläggning av öppen fritidsverksamhet genomfördes av myndigheten 2016. Rapporten framhåller att verksamheternas innehåll är en aspekt som kan påverka ungas benägenhet att vilja delta. Vidare sägs att det är viktigt att anpassa innehållet efter bredden på målgruppen och hitta en balans mellan aktivitet och ”bara varandet”. För att kunna bedriva en verksamhet som lockar unga är det viktigt för den verksamheten veta vad unga efterfrågar och har för behov.³¹

I en tidigare rapport från MUCF menar Hanström och Pettersson Svenneke att det gäller att skapa balans mellan att erbjuda spännande och attraktiva aktiviteter och samtidigt tillåta ”bara varandet” i den öppna verksamheten. Fritidsledarna måste arbeta individuellt med besökarna samtidigt som de behöver erbjuda större arrangemang med roliga och häftiga aktiviteter och låta ungdomarna använda gården som en mötesplats för jämnåriga. Den öppna verksamheten måste enligt Hanström och Pettersson Svenneke innehålla ett brett utbud av aktiviteter för att nå en bred målgrupp och vara attraktiv. Det krävs att verksamheten är kul och omväxlande, med bland annat överraskningar och oförutsedda händelser. Om det inte sker roliga och intressanta aktiviteter förlorar verksamheten snabbt sin attraktionskraft. Den öppna verksamheten är en del i en infrastruktur och en arena som ger unga möjligheter att själva skapa sina aktiviteter. Det ska finnas en demokratisk struktur som fångar upp intressen, som gör det lätt för unga att själva arrangera och organisera för sig själv och andra. Det behövs både fysiska förutsättningar och fritidsledare som kan handleda och själva organisera och arrangera. En öppen verksamhet med kvalitet och en bredd i utbudet kräver, menar författarna, mer personal än vad som finns idag och en mångfald av kunskaper och erfarenhet inom personalen samt att kunna erbjuda de flesta av följande aktivitetstyper med jämna mellanrum:

- Saker att ”ta tag i”
- Fast utrustning för musik, sport och skapande
- Kul vardagsaktiviteter
- Större arrangemang
- Oförutsedda händelser
- Regelbundna aktivitetsinslag

³¹ MUCF (2016), ”Kartläggning av öppen fritidsverksamhet – En nationell bild och faktorer som påverkar deltagande”.

- Grupper
- Specialkvällar
- Resor och läger.³²

MUCF har nyligen genomfört en enkätundersökning om kompetens- och utvecklingsbehov i öppen verksamhet. Rapporten visar ett tydligt behov av kompetensutvecklande insatser. Kompetensutveckling efterfrågas av chefer och fritidsledare inom främst områdena inkluderande arbetssätt för unga med funktionsvariationer samt inkluderande arbetssätt för unga hbtq-personer.³³ Andra områden där kompetensutveckling efterfrågas är implementering av ett barnrätts- och ungdomsperspektiv och metoder för samverkan kring barn och unga.³⁴

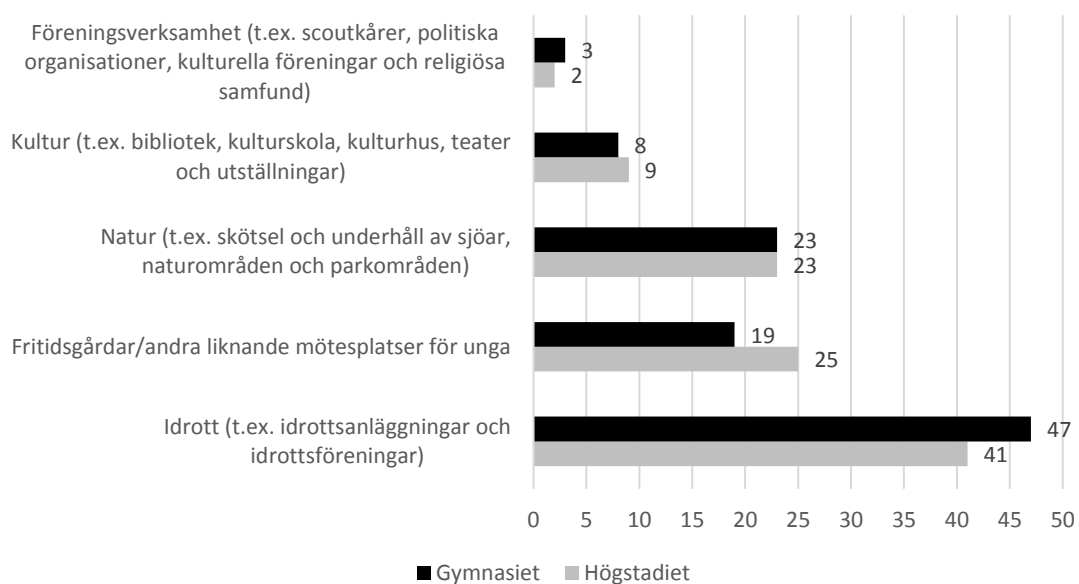
5.2.1.3 Vilket fritids- och aktivitetsutbud efterfrågar unga?

Det finns ett starkt stöd bland unga i Haninge för kommunala satsningar på fritidsgårdar eller andra liknande mötesplatser för unga. 25 procent av högstadieläverna och 19 procent av gymnasieungdomarna vill i första hand att kommunen gör satsningar på fritidsgårdar/andra liknande mötesplatser för unga inom kultur- och fritidsområdet. Det kan jämföras med att endast 2 – 3 procent av ungdomarna främst prioriterar satsningar på föreningsverksamhet. Det största stödet bland unga, 41 – 47 procent, får idrotten.

³² Hanström, M och Diana Pettersson Svenneke, D (2008), ”Det räcker inte att tänka med hjärtat”, i *Mötesplatser för unga – aktörerna, vägvalen och politiken*. Ungdomsstyrelsen, Stockholm.

³³ Homo-, bisexuella, transpersoner och queera personer.

³⁴ MUCF (2018), ”Kompetens- och utvecklingsbehov i öppen fritidsverksamhet. Resultat av en nationell enkätundersökning år 2018”.



Figur 3: Vad tycker du att Haninge i första hand ska satsa på inom kultur och fritid? Rangordna 1–5. Rangordning 1. Andelar %. Källa: Ung livsstil 2016/2017.

De huvudsakliga skälen till att unga på högstadiet inte besöker en fritidsgård är på grund av att de inte tycker att det verkar vara kul där. De upplever att fritidsgården inte är intressant och att det är roligare att vara hemma med kompisar. I Kartläggning av öppen fritidsverksamhet hävdar Lengheden att det finns två centrala teman som är viktiga för den öppna fritidsgårdsverksamheten att arbeta vidare med. Det ena är att öka antalet besökare. Det andra är att öka andelen och antalet tjejer på fritidsgårdarna. Om kommunernas målsättning är att arbeta med den totala ungdomsgruppen så behöver könsfördelningen bli jämnare och verksamheterna nå fler unga menar Lengheden. I arbetet med att nå fler unga krävs också variation av aktiviteterna på fritidsgården. Därför måste de öppna fritidsverksamheterna, under både veckorna och helgerna, anordna aktiviteter som tjejer tycker är viktiga.³⁵

Studier visar att tjejer efterfrågar ett delvis annat aktivitetsutbud på fritidsgårdarna än vad killarna gör. Tjejer prioriterar att fritidsgårdarna ordnar aktiviteter där en kan lära sig något nytt, att filmvisningar, diskussions- och cafékvällar arrangeras och möjligheter att uppträda erbjuds. Killar prioriterar i högre utsträckning än tjejer att fritidsgårdarna arrangerar idrottsturneringar och E-sport/LAN och tillhandahåller tv-spel.

³⁵ Lengheden, L (2016) i MUCF, ”Kartläggning av öppen fritidsverksamhet – En nationell bild och faktorer som påverkar deltagande”.

Tabell 9: Hur viktigt är det att fritidsgårdarna på kvällstid arrangerar följande under måndag – torsdag? Högstadiet. Haninge 2016/2017. Andelar procent. Samtliga ungdomar. Mycket viktigt.

Killar		Tjejer	
Aktivitet	%	Aktivitet	%
Idrottsturneringar	28	Lära sig något nytt	23
tv-spel	27	Filmvisningar	19
E-sport/LAN	24	Diskussionskvällar med olika teman	18
Lära sig något nytt	22	Idrottsturneringar	16
Filmvisningar	15	Cafékvällar	16
		Möjlighet till att uppträda typ "öppen scen"	16

Det aktivitetsutbud som efterfrågas av unga på fritidsgårdarna ser annorlunda ut för helgkvällar jämfört med kvällar måndag – torsdag. Framförallt gäller det de aktiviteter som efterfrågas av tjejer.

Tjejer prioriterar i högre grad än killar att det under helgkvällarna arrangeras filmvisningar, cafékvällar och disco/dans/klubb.

Tabell 10: Hur viktigt är det att fritidsgårdarna arrangerar följande under fredag - lördag? Högstadiet. Haninge, Samtliga ungdomar. Mycket viktigt. Källa: Ung livsstil 2016/2017.

Killar		Tjejer	
Aktivitet	%	Aktivitet	%
E-sport/LAN	25	Filmvisningar	29
Idrottsturneringar	25	Cafékvällar	25
Filmvisningar	21	Disco/dans/klubb	22
Lära sig något nytt	16	Lära sig något nytt	19
Cafékvällar	15	Att göra film/foto/musik	17
		Diskussionskvällar med olika teman	17

Bland de högstadieungdomar som vill gå på fritidsgård men inte gör det prioriteras helgutbudet något annorlunda. Aktiviteter som disco/dans/klubb och filmvisningar placeras här högre.

Tabell 11: Hur viktigt är det att fritidsgårdarna arrangerar följande under fredag - lördag? Högstadiet. Haninge. De som vill gå på fritidsgård men EJ gör det. Mycket viktigt. Källa: Ung livsstil 2016/2017.

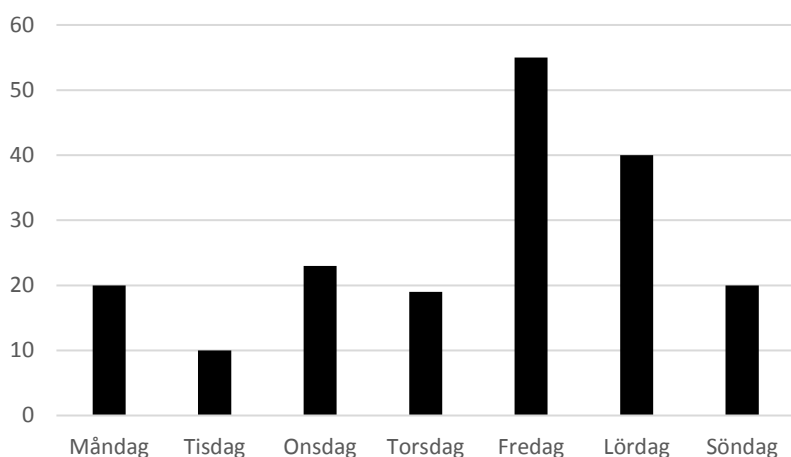
Killar		Tjejer	
Aktivitet	%	Aktivitet	%
Tv-spel	41	Disco/dans/klubb	26
Filmvisningar	38	Filmvisningar	22
E-sport/LAN	29	Lära sig något nytt	22
Lära sig något nytt	29	Cafékvällar	22
Cafékvällar	22	Diskussionskvällar med olika teman	21

5.2.1.4 När ska fritidsgårdarna vara öppna enligt ungdomarna?

Både tjejer och killar i Haninge vill besöka och göra olika fritidsaktiviteter mer än vad de faktiskt gör. 37 procent av tjejerna och 36 procent av killarna i högstadiet vill besöka en fritidsgård varje vecka. Även unga med funktionsnedsättningar vill besöka fritidsgård mer än vad de gör.³⁶

Vilka veckodagar vill besökarna att Haninges fritidsgårdar ska vara öppna? Resultatet från Ung livsstil och Nackanätverkets enkäter visar tydligt att fredags- och lördagskvällar är de kvällar som unga i Haninge föredrar att fritidsgårdarna är öppna, se Figur 4 och Figur 5.

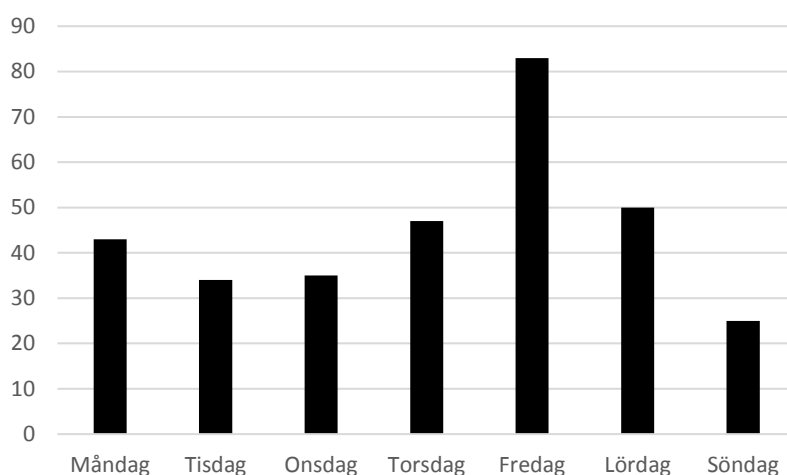
Här finns överensstämmande viljeyttringar i kommuner som Ung livsstil undersöker förutom Haninge. I såväl Helsingborg som Jönköping och Huddinge vill högstadiungdomar helst att fritidsgården ska vara öppen fredags- och lördagskvällar.³⁷



Figur 4: Vilka kvällar vill du helst att fritidsgården ska vara öppen? (kryssa högst 3 alternativ). Högstadiungdomar i Haninge 2016/17, procent. Källa: Ung livsstil.

³⁶ Ung livsstil Haninge 2016/2017.

³⁷ Ung livsstil 2015-2017.



Figur 5: Kryssa i de tre dagar som du tycker att det är viktigast att fritidsgården har öppet, 2019, Haninge, procent. Källa: Nackanätverket.

5.2.2 Haninge bygger stad

Haninge är en av de största och snabbast växande kommunerna i Stockholmsområdet och utgör en av åtta regionala stadskärnor i länet. Invånarantalet har nu passerat 90 000 och utvecklingen fortsätter när Haninge går från förort till stad. År 2023 prognostiseras Haninge passera 100 000 invånare. Befolkningen förväntas öka i nästan alla åldersgrupper och i de flesta kommundelarna. Den främsta förklaringen till den förväntade ökningen av befolkningen är ett positivt flyttningsnetto, som förklaras av ett högt bostadsbyggande. Det prognostiseras också ett positivt födelsenetto som beräknas bidra till befolkningsökningen. Enligt befolkningsprognosen för år 2023 beräknas antalet 13–18 åringar i kommunen från 2018 ha ökat med drygt 1 100 individer, motsvarande 18 procent, till 7 536 individer.³⁸

Centrala Handen genomgår en genomgripande förändring med tillskott av en ny central punkt i området nära pendeltågsstationen. Flera stora byggprojekt är påbörjade eller förestående i området. Den nya Rudanskolan planeras ta emot närmare 800 elever och 450 bostäder väntas byggas i området närmast den nya skolan.

I kommundelarna Jordbro och Västerhaninge pågår en process där tidigare bebyggelse planeras rivas och både bostäder, centrumlokaler och kommunal service förväntas få nya placeringar.

³⁸ Befolkningsprognos Haninge kommun 2019–2028.

5.2.3 Processen i utvecklingsarbetet

Utredningen föreslår att en utvecklingsinsats inleds för framtagande av en plan för den fortsatta utvecklingen av fritidsgårdsverksamheten och hur avsatta medel ska disponeras 2021 och framåt. Utgångspunkter bör vara fritidsgårdsverksamhetens uppdrag och målbild i Haninge och de europeiska och nationella studier och riktlinjer för ungdomsarbete som presenterats översiktligt ovan i denna rapport.

Utredningen föreslår att arbetet genomförs i nära samarbete med berörd personal och chefer. Centralt i det fortsatta arbetet blir att fånga upp ungdomars egna åsikter kring hur fritidsgårdsverksamheten i kommunen kan utvecklas för att bli relevant och attraktiv för en bred målgrupp av ungdomar och att deras tankar vägs in i de kommande förslagen om åtgärder.

Utredningen föreslår vidare att ett sådant uppdrag ska ha mandat att se över verksamheten som helhet och hur olika funktioner bör prioriteras. Detta innefattar möjligheten att föreslå nya funktioner och eventuellt avveckla befintliga.

Utifrån uppdraget och målbilden för fritidsgårdsverksamheten i Haninge samt de europeiska och nationella studier och riktlinjer för ungdomsarbete som presenterats översiktligt ovan framträder några övergripande områden att beakta i det fortsatta arbetet för utvecklingen av fritidsgårdarnas verksamhetsinriktning:

- Att verksamheten planeras, genomförs och utvärderas tillsammans med eller av ungdomar.
- Att verksamheten ger unga erfarenheter för framtiden och möjlighet att tillägna sig kunskap på ett informellt sätt i en trygg miljö.
- Att verksamheten möter unga som kapabla individer och primära resurser i sitt eget liv och för samhället som helhet.
- Att verksamheten har ett brett utbud av aktiviteter för att vara attraktiv och nå en bred målgrupp av unga.
- Att verksamheten ska vara aktivt inkluderande, erbjuda jämlika möjligheter för alla ungdomar samt öka andelen och antalet tjejer bland besökarna.
- Att verksamheten har ett internationellt perspektiv med fokus på det europeiska samarbetet.
- Att verksamheten använder sig av den digitala utvecklingens möjligheter.

Utredningen föreslår att en fördjupad analys bör besvara följande frågeställningar:

- Hur ska verksamheten utformas så att den på sikt blir mer relevant och attraktiv för en större andel ungdomar jämfört med idag?
- Hur ska samverkan med civilsamhället se ut för att med gemensamma krafter skapa verksamheter som ger unga möjligheter att hitta, utveckla och växa genom sitt intresse?
- Hur ska fritidsgårdsverksamheten arbeta för att skapa fler större arrangemang i samverkan med ungdomar?
- Hur säkerställs att verksamheterna bygger på ungdomars intressen och behov och hur möjliggörs ungas inflytande i skapandet och genomförandet av verksamheten?
- Vilken typ av funktioner och aktiviteter ska prioriteras inom fritidsgårdsverksamheten?
- Vilket kompetensbehov finns inom organisationen?
- Var bör fritidsgårdsverksamheterna placeras utifrån den utveckling som sker av kommundelarna i Haninge?
- Vilka indikatorer ska fritidsgårdsverksamheten utvärderas efter och hur bör uppföljningen av fritidsgårdsverksamheten vara strukturerad?

5.2.3.1 Förslag om aktiviteter i utvecklingsarbetet

Utredningen föreslår att följande moment bör ingå i det fortsatta utvecklingsarbetet.

- **Dialog med verksamheterna.** Ett fortsatt utredningsarbete bör genomföras i nära samarbete med ansvariga verksamhetschefer och involvera övrig personal. Det kan ske exempelvis genom:
 - Engagera verksamhetschefer i en arbetsgrupp.
 - Workshops och/eller enkät med medarbetare.
- **Dialog med unga i kommunen.**
 - Fokusgrupp med ungdomsrådet.
 - Samtal/workshops med unga fritidsgårdsbesökare.
 - Fokusgrupper med unga, till exempel i samverkan med grund- och gymnasieskolorna i Haninge.
- **Dokumentstudier.** Sekundärdata i form av exempelvis:
 - Studier och forskning rörande arbetssätt och metoder för att:
 - Öka antalet besökare
 - Öka jämställdheten
 - Utveckla ungdomsinflytandet
 - Utveckla digitalt ungdomsarbete
 - Befolkningsstatistik och övrig relevant statistik

- Internationella och nationella riktlinjer för ungdomsarbete
- **Benchmark/studiebesök.** Studiebesök vid fritidsgårdsverksamheter för att dra lärdomar och få inspiration till hur fritidsgårdsverksamheten i Haninge kan arbeta.
- **Dialog med ubf.** Dialog kring fortsatt samverkan och utveckling av 10-13-årsverksamheten.

5.2.3.2 Förväntat resultat

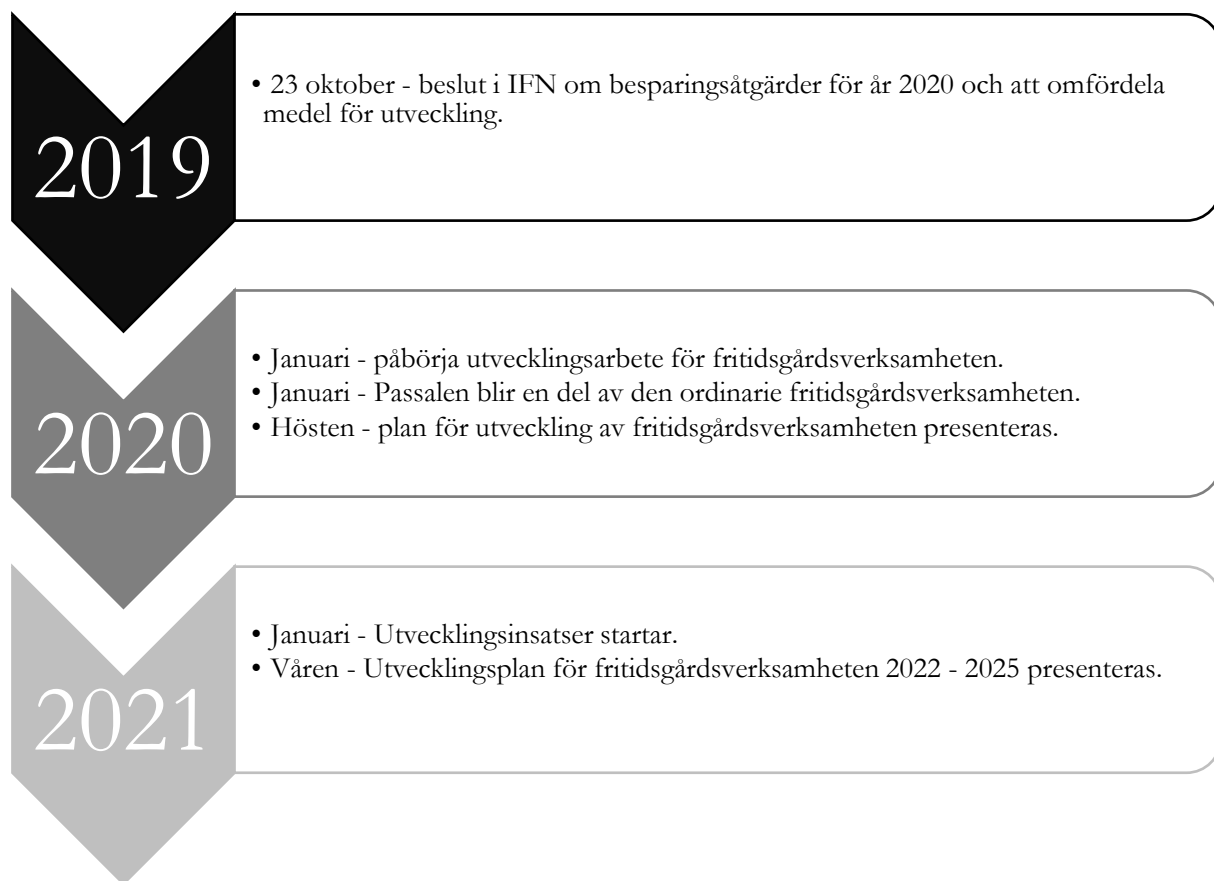
Det förväntade resultatet av utvecklingsarbetet är att presentera:

- förslag om hur fritidsgårdsverksamhetens resurser ska disponeras i framtiden och en plan för hur en omDispositionering genomförs
- förslag på indikatorer som fritidsgårdsverksamheten kan följas upp och utvärderas efter.

Detta arbete blir därmed ett viktigt underlag inför revideringen av den nuvarande utvecklingsplanen för fritidsgårdsverksamheten.

5.3 Tidsplan för utvecklingsprocessen

Figur 2 gör en sammanställning av den övergripande tidsplanen för utvecklingsprocessen av fritidsgårdsverksamheten. Hur verksamheten kommer att utvecklas och organiseras framåt presenteras hösten 2020 och genomförs under 2021.



Figur 4: Tidsplanen för utvecklingsprocessen

6 Avslutande sammanfattning

Denna utredning har haft ett tvådelat uppdrag. Det första och huvudsakliga uppdraget har varit att presentera kultur- och fritidsförvaltningens förslag till idrotts- och fritidsnämnden om en besparing på 2 350 tkr för fritidsgårdsverksamhetens budget år 2020.

Förvaltningens förslag till besparingsåtgärder och de siffror som presenterats i rapporten baseras på en helårseffekt. Om besparingen börjar ge effekt senare än januari 2020 blir den ekonomiska effektiviseringen lägre och ger då inte full effekt förrän år 2021.

Tabell 12: Sammanställning av summan för föreslagna besparingsåtgärder.

Åtgärd (tkr)	Ekonomisk konsekvens
Avveckling av träffpunkten i Lyckeby	-1 834
Avveckling av ungdomsverksamhet på träffpunkten på Dalarö	-593
Avvecklingskostnader	77
Resultat besparing	- 2 350

Förvaltningens förslag inför budget år 2020 omfattar två stycken åtgärder. Den första åtgärden innebär att avveckla träffpunkten Lyckeby, vilket innefattar att säga upp lokalen och avveckla 4,0 tjänster. Den andra åtgärden innebär att avveckla Dalarö träffpunkt, vilket innefattar att säga upp befintlig lokal och avveckla 1,0 tjänster. Det innebär att förvaltningen behöver omförhandla uppdraget om 10–13-årsverksamheten för område Norr som utförs på uppdrag av utbildningsförvaltningen. Förvaltningen bedömer att åtgärderna kan träda i kraft fullt ut från och med april år 2020. Dessa två åtgärder innebär en sammanlagd besparing på 2 350 tkr för år 2020.

Förvaltningens ambition är att stärka kvaliteten i kommunens fritidsgårdsverksamhet genom nya typer av arbetssätt och verksamhetsinriktningar för att bättre svara upp mot ungas behov och önskemål, nå en betydligt större andel ungdomar i Haninge samt uppnå jämställdhetsmålet. Därav föreslår förvaltningen en avveckling av verksamhetsformen träffpunkt för att möjliggöra en omfördelning av befintliga medel. Träffpunkt är en öppen fritidsverksamhet för unga som kompletterar fritidsgårdar där

behoven eller målgruppen är mindre och en fullstor fritidsgård inte anses motiverad. Träffpunkter har mindre öppethållande, färre heltidsanställda och mindre lokaler än fritidsgårdar.

För att kunna genomföra en omfattande verksamhetsutveckling förordas en fördjupad analys av hur fritidsgårdsverksamheten kan utvecklas för framtiden. Rapporten presenterar ett förslag på vad en sådan process bör innehålla och hur den kan genomföras fram till år 2021.

7 Bilagor

Bilaga 1 – Målområden och indikatorer

Tabell 13: Målområden och indikatorer som är antagna i utvecklingsplanen för fritidsgårdsverksamheten i Haninge.

Målområden	Indikator
Uppdrag: Att ha roligt	
Fler planerade, roliga och utvecklande aktiviteter	Andel besökare som anser att på fritidsgården kan man vara med på många olika intressanta aktiviteter
Uppdrag: Identitet och utveckling	
Möjliggöra internationella ungdomsutbyten	Antal internationella ungdomsutbyten
Tydliggöra verksamhetsinriktning för åldersgrupperna 13-15 år, 16-19 år	Fastställs i den årliga handlingsplanen
Ökade möjligheter att visa upp färdigheter och uttryck (ex scenkonst, media mm)	Fastställs i den årliga handlingsplanen
Uppdrag: Fysisk och psykisk hälsa	
Målgruppsanpassade lokaler	Andel besökare som anser att fritidsgårdens lokaler är mysiga och trivsamma
Öka tryggheten inne på fritidsgården	Andel besökare som svarat att de aldrig upplevt att det varit obehagligt inne på fritidsgården
Öka tryggheten utanför fritidsgården	Andel besökare som svarat att de aldrig upplevt att det varit obehagligt att vara utanför fritidsgården
Uppdrag: Delaktighet	
Ökad delaktighet och inflytande för besökarna	Andel besökare som anser att: - Jag får vara med och ta ansvar på fritidsgården - När vi ungdomar kommer med förslag till aktiviteter blir de av - Jag kan vara med och bestämma om vad som ska hända på fritidsgården
Uppdrag: Lärande	
Öka och uppdatera kurs- och gruppverksamhet	Andel besökare som anser att på fritidsgården kan man få ett nytt intresse
Uppdrag: Jämlik fritid	
Öka jämställdheten i verksamheten	Andel flickor/pojkar kvällar och helger
Öka tillgängligheten i våra verksamheter och nå nya målgrupper	Andel av målgruppen som besöker verksamheten per upptagningsområde Antal riktade arrangemang med syfte att nå fler ur målgruppen unga med funktionsnedsättningar och stärka deras möjligheter att delta i kontinuerlig verksamhet

Bilaga 2 – Definition av fritidsgård och träffpunkt

Tabell 14: Definition av fritidsgård respektive träffpunkt baserat på Nackanätverket.

	Fritidsgård	Träffpunkt för unga
Finansiering Uppföljning	Kommunen finansierar och följer upp verksamheten som drivs av kommunen eller andra upphandlade aktörer.	Kommunen finansierar och följer upp verksamheten som drivs av kommunen eller andra upphandlade aktörer.
Målgrupp	13-19 år.	13-19 år.
Uppdrag	Se <i>Uppdrag för fritidsgårdsverksamheten i Haninge kommun.</i>	Se <i>Uppdrag för fritidsgårdsverksamheten i Haninge kommun.</i> Kompletterar fritidsgårdar där sådana saknas, eller där behoven eller besökargruppen är mindre så att en fullstor fritidsgård inte är motiverad, eller där det behövs en riktad verksamhet för en särskild målgrupp.
Måluppfyllelse och verksamhetsomfattning	-Utåtriktat fritidsledarskap -Större event -Verksamhet för 13-19 år under eftermiddagstid -Minst 30 timmar i veckan. -Öppet 4 kvällar per vecka varav varje fredag. -Minst en fritidsgård eller träffpunkt per område öppen lördagar.	-Färre aktiviteter utifrån åtaganden -Minst 20 timmar i veckan. -Öppet 2-3 kvällar per vecka varav varje fredag. -Minst en fritidsgård eller träffpunkt per område öppen lördagar.
Personal	- Minst 4 heltidsanställda som i huvudsak arbetar med ungdomar - Sträva efter att 75 % anställda har en adekvat eftergymnasial utbildning* - Kontinuerlig fortbildning ska ges - Arbetstid ska avsättas för utvecklingsarbete - Visstidsanställda kompletterar de heltidsanställda	- Minst 2 heltidsanställda som i huvudsak arbetar med ungdomar - Sträva efter att 75 % anställda har en adekvat eftergymnasial utbildning* - Kontinuerlig fortbildning ska ges - Arbetstid ska avsättas för utvecklingsarbete - Högre grad visstidsanställda än på fritidsgård
Lokal	- Egen lokal som i huvudsak används som fritidsgård, som är anpassad för fritidsgårdsverksamhet för ungdomar - Möjligheter finns för flera grupper att samlas samtidigt - Möjligheter finns för flera aktiviteter samtidigt	- Mindre yta än fritidsgård, lokal som i huvudsak används som träffpunkt, som är anpassad för fritidsgårdsverksamhet för ungdomar
Resursfördelning	60 %	40 %
Behovet av verksamhet i området	- Stort antal ungdomar i området - Närhet till skola, sportcentrum och kommunalsentrum - Centrala platser med goda kommunikationer - Hög efterfrågan - Många unga med främst expressiv fritidsstil - Kompenserande funktion för unga med socioekonomiska brister och/eller unga som inte deltar i annan verksamhet	- Område med färre ungdomar - Mindre efterfrågan av öppen verksamhet - Specifik målgrupp med behov av riktad verksamhet - I anslutning till förenings-aktiviteter, kulturskola - Fler unga med främst instrumentell fritidsstil
Verksamheter i Haninge	Brandbergen, Eken, Ung 137, Åby	Vendelsöalm, Lyckeby, Dalarö, Tungelsta, Lilleken

* andel av totalt antal månadsanställda med en tjänstgöringsgrad av minst 50 %

Bilaga 3 – Fritidsgårdsverksamhetens budget

Tabell 15: Sammanställning av budget för fritidsgårdsverksamhetens ordinarie verksamhet, fördelat på respektive fritidsgård och träffpunkt, tkr.

(tkr)	Brb*	Vö	Dlrö	Lby	Eken**	Tsta	Åby***	U 137	PL	Totalt
Taxor och avgifter	5							80	30	115
Försäljningsintäkter	35	55	45	125	130	80	80	20	25	595
Ubf 10-12	935	935	702	935	935	935	935		935	7 249
Övriga intäkter		18			20					38
Summa intäkter	975	1 008	747	1 060	1 085	1 015	1 015	100	990	7 997
Lönekostnader	-3 250	-2 230	-1 657	-2 357	-3 733	-2 446	-3 353	-3 409	-2 324	-24 758
Övriga personalkostnader	-32	-23	-19	-22	-36	-23	-32	-32	-25	-244
Lokalkostnader	-970	-644	-299	-517	-830	-376	-618	-745	-515	-5 514
Köp av tjänster	-369	-265	-187	-266	-434	-273	-374	-318	-250	-2 736
Köp av varor	-98	-104	-116	-206	-232	-140	-142	-97	-106	-1 241
Övriga kostnader	-30	-31	-14	-22	-20	-26	-43	-23	-20	-229
Summa kostnader	-4 749	-3 296	-2 292	-3 389	-5 285	-3 284	-4 563	-4 624	-3 240	-34 722
Budgeterat resultat	-3 774	-2 288	-1 545	-2 329	-4 200	-2 269	-3 547	-4 524	-2 250	-26 725

* Exklusive dagkollo 70 tkr

** Exklusive Träffpunkt Lilleken.

*** Exklusive Ökad trygghet i och utanför skolan.

Bilaga 4 – Fritidsgårdsverksamhetens budget: exklusive vc och oh

Tabell 16: Sammanställning av budget, exklusive kostnader för verksamhetschefer och OH-kostnader, för fritidsgårdsverksamhetens ordinarie verksamhet, fördelat på respektive fritidsgård och träffpunkt, tkr.

(tkr)	Brb*	Vö	Dirö	Lby	Eken**	Tsta	Åby***	U 137	PL	Totalt
Taxor och avgifter	5							80	30	115
Försäljningsintäkter	35	55	45	125	130	80	80	20	25	595
Ubf 10-12	935	935	702	935	935	935	935		935	7 249
Övriga intäkter		18			20					38
Summa intäkter	975	1 008	747	1 060	1 085	1 015	1 015	100	990	7 997
Lönekostnader	-2 891	-1 871	-1 403	-2 103	-3 358	-2 075	-2 983	-3 067	-1 982	-21 732
Övriga personalkostnader	-32	-23	-19	-22	-36	-23	-32	-32	-25	-244
Lokalkostnader	-970	-644	-299	-517	-830	-376	-618	-745	-515	-5 514
Köp av tjänster	-65	-35	-17	-26	-51	-43	-50	-37	-20	-344
Köp av varor	-98	-104	-116	-206	-232	-140	-142	-97	-106	-1 241
Övriga kostnader	-30	-31	-14	-22	-20	-26	-43	-23	-20	-229
Summa kostnader	-4 087	-2 707	-1 868	-2 895	-4 527	-2 684	-3 868	-4 001	-2 668	-29 305
Budgeterat resultat	-3 111	-1 699	-1 121	-1 834	-3 442	-1 669	-2 853	-3 901	-1 678	-21 308

Bilaga 5 – Socioekonomiska förutsättningar

Sysselsättningsgrad för (20-64 år), 2017			
	Män	Kvinnor	Totalt
NORR			
Brandbergen, Brb	77%	71%	74%
Dalarö, Dlrö	83%	84%	84%
Gudö och Vendelsö, Lby	89%	88%	89%
Vendelsömalm, Vö	90%	88%	89%

CENTRAL			
Handen, Eken	81%	76%	79%

SYD			
Jordbro, U 137	73%	64%	69%
Tungelsta, Tsta	86%	86%	86%
Västerhaninge, Åby	84%	78%	81%

Haninge	82%	78%	81%
----------------	------------	------------	------------

Medelinkomst (år), 2017			
	Män	Kvinnor	Totalt
NORR			
Brandbergen, Brb	289 449	234 756	263 291
Dalarö, Dlrö	444 924	355 277	400 100
Gudö och Vendelsö, Lby	447 333	354 564	401 449
Vendelsömalm, Vö	411 845	335 580	374 073

CENTRAL			
Handen, Eken	314 942	259 091	287 622

SYD			
Jordbro, U 137	262 235	203 142	234 368
Tungelsta, Tsta	399 851	323 268	362 281
Västerhaninge, Åby	342 441	277 630	311 116

	348		316
<i>Haninge</i>	632	282 309	548

Utbildningsnivå (25-64 år), 2017				
	Förgymnasial	Gymnasial	Eftergymnasial	Uppgift saknas
NORR				
Brandbergen, Brb	19%	48%	27%	6%
Dalarö, Dlrö	10%	48%	41%	1%
Gudö och Vendelsö, Lby	9%	47%	43%	1%
Vendelsömalm, Vö	9%	55%	34%	1%

CENTRAL				
Handen, Eken	17%	48%	32%	3%

SYD				
Jordbro, U 137	23%	45%	25%	7%
Tungelsta, Tsta	14%	55%	28%	3%
Västerhaninge, Åby	16%	49%	31%	4%

<i>Haninge</i>	15%	49%	32%	4%
----------------	------------	------------	------------	-----------

Utrikes födda, 2018	
	Utrikes födda
NORR	
Brandbergen, Brb	42%
Dalarö, Dlrö	7%
Gudö och Vendelsö, Lby	12%
Vendelsömalm, Vö	13%

CENTRAL	
Handen, Eken	32%

SYD	
Jordbro, U 137	54%
Tungelsta. Tsta	12%
Västerhaninge, Åby	24%

Haninge	27%
----------------	------------

Boendeform, 2018			
	Småhus	Hyresrätt	Bostadsrätt
NORR			
Brandbergen, Brb	15%	44%	39%
Dalarö, Dlrö	81%	11%	4%
Gudö och Vendelsö, Lby	67%	0%	23%
Vendelsömalm, Vö	58%	0%	41%

CENTRAL			
Handen, Eken	8%	29%	50%

SYD			
Jordbro, U 137	25%	66%	6%
Tungelsta. Tsta	72%	11%	10%
Västerhaninge, Åby	34%	16%	38%

Haninge	41%	23%	28%
----------------	------------	------------	------------

Hushållstyp, 2018					
	Singel	Ensamst. m. barn	Sambo u. barn	Sambo m. barn	Övriga
NORR					
Brandbergen, Brb	38%	11%	16%	19%	16%
Dalarö, Dlrö	31%	7%	32%	25%	6%
Gudö och Vendelsö, Lby	26%	8%	20%	39%	7%
Vendelsö, Vö	30%	9%	25%	31%	5%
CENTRAL					
Handen, Eken	44%	10%	20%	16%	10%
SYD					
Jordbro, U 137	27%	11%	17%	24%	22%
Tungelsta, Tsta	28%	8%	22%	34%	9%
Västerhaninge, Åby	39%	9%	19%	25%	9%
Haninge	34%	9%	20%	26%	11%

Bilaga 6 – Beskrivning av fritidsgårdar

Norr

Brandbergens fritidsgård

Brandbergens fritidsgårds lokaler utgörs av 829 m² i anslutning till Brandbergsskolan, granne med Brandbergen centrum och busstationen. Lokalen saknar utemiljö utanför entrén men har en ljusgård på baksidan. Upptagningsområden: Brandbergen, Svartbäcken.

Vendelsömalms fritidsgård (träffpunkt)

Vendelsömalms fritidsgård har 515 m² lokal i Vendelsöalmsskolan, granne med idrottsplatsen. Lokaler i ett plan med utemiljö i direkt anslutning. Upptagningsområden: Vendelsöalm, Norra Söderby.

Dalarö fritidsgård (träffpunkt)

Verksamheten är evakuerad till lokalen Tre Berg på skolgården, Dalarö skola. Upptagningsområden: Dalarö, Ornö, Utö.

Lyckeby fritidsgård (träffpunkt)

Fritidsgården utgörs av 305 m² insprängda i HagaLyckeby skolan. Delar utemiljö med skolan. Upptagningsområden: Lötkärr/Gudö, Vendelsö såg, Kyrkviken/Gården.

Central

Ekens gård (fritidsgård)

Lokaler: 649 m² centralt i Handen i anslutning till Söderbymalmsskolan och Fredrika Bremergymnasiet. Lokaler anpassade för fritidsgårdsverksamhet i fristående hus i ett plan med egen uteplats på baksidan. Upptagningsområden: centrala Handen, södra Handen.

Syd

Åbygården (fritidsgård)

Åbygårdens lokaler är 507 kvadratmeter och är inrymda i ett fristående hus i två plan med inredd källare och egen gård utanför. Placeringen är central i Västerhaninge, nära centrum och pendeltågsstationen. Upptagningsområdet för Åbygården är i huvudsak; Ribby, Ribbyberg, Åby/Nytorp och Jägartorp/Norrskogen. Åbygårdens nuvarande lokaler är inte ändamålsenliga för fritidsgårdsverksamhet. Lokalen är fördelad på flera små rum i tre våningsplan, vilket innebär att det saknas goda möjligheter för fysiska aktiviteter eller större kulturarrangemang som

scenuppträdanden, teater och andra ungdomsevent. Lokalens utformning med många rum i flera plan kräver också ett stort antal schemalagda fritidsledare för att erbjuda en trygg verksamhet där personal kan överblicka det som sker i lokalerna.

(Ref: Dnr IFN 2019/121 § 78 Rapport om framtida behov av ytor och lokaler för kultur- och fritidsverksamhet i Västerhaninge)

Ung 137 (fritidsgård)

Ung 137 förfogar i nuläget lokaler om 927 m² centralt i Jordbro kultur- och föreningshus i centrum av Jordbro. Lokaler i ett plan i mitten av kultur- och föreningshuset med egen ljusgård samt asfalterad utemiljö. Jordbro kultur- och föreningshus är dock under en nära förestående rivning. Upptagningsområden: norra Jordbro, södra Jordbro.

Tungelsta fritidsgård (träffpunkt)

Lokaler på 280 m² i ett fristående hus (gamla brandstationen) i ett plan med inredd källare och utemiljö i direkt anslutning. Nära gångavstånd från Tungelsta skola och centrum. Upptagningsområden: Tungelsta, Lida, Muskö.