

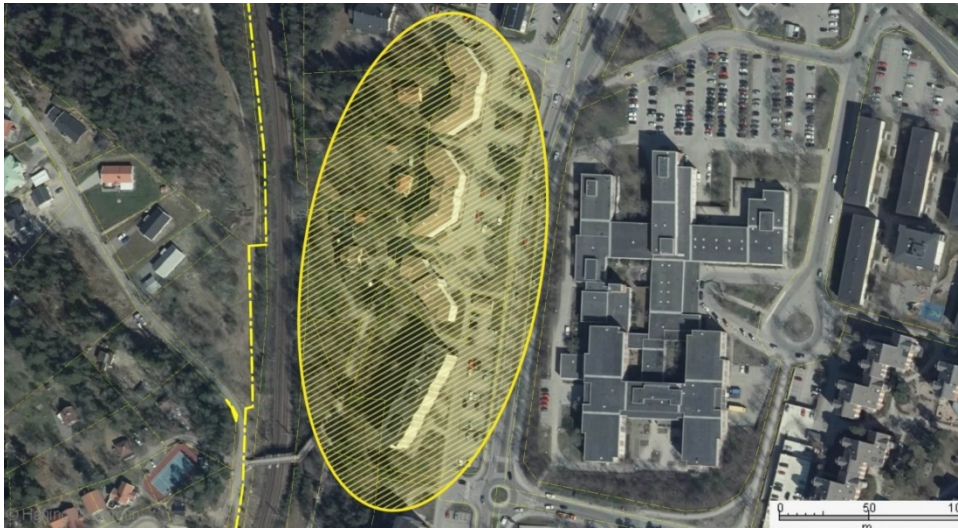


Mårten Espmarker

Kommunstyrelsen

Planuppdrag för

Söderbymalm 3:9, 3:493, 3:388, samt del av 3:466 m.fl. – Nynäsvägen



Planområde är inom det gula fältet

Sammanfattning

Planuppdraget gäller en detaljplan som medger rätten till ny bebyggelse utmed Nynäsvägen med bostäder och centrumfunktioner i bottenvåningarna. Planen ska också säkra gångvägar och cykelbanor längs Nynäsvägens västra sida. I planen ska hänsyn tas till en möjlig framtida förlängning av Stationsvägen upp mot Nynäsvägen.

Bakgrund

I ett planbesked till Haninge bostäder 2014-04-08 gavs ett positivt besked angående en planändring som skulle medge att befintlig bebyggelse skulle få bygga på två våningsplan på Söderbymalm 3:9 och 3:493. I beskedet föreslogs att planen skulle slås samman med ett planuppdrag som tidigare givits av kommunfullmäktige för Stationsvägen och folkparksområdet 2013-01-31. Efter att ha undersökt förutsättningarna under hösten 2014 bedömde planavdelningen att de båda projekten är så pass olika att de inte ska behandlas i samma plan. Av denna anledning ansöker planavdelningen om ett nytt planuppdrag för fastigheterna Söderbymalm 3:9, 3:493, 3:388 samt delar av 3:466 m.fl..



Mårten Espmarker

Kommunstyrelsen

Det är också planavdelningens uppfattning att förtätning längs med Nynäsvägen främst ska prövas som ny bebyggelse utmed vägen i enlighet med det vinnande förslaget i arkitekttävlingen Europan12 som hölls i Haninge 2013. Planavdelningen bedömer också att fastigheten Söderbymalm 3:388 (som också ägs av Haninge bostäder) samt delar av fastigheten Söderbymalm 3:466 ska vara med i planarbetet.

Förutsättningar

Platsen bedöms vara god med direkt anslutning till regionalt cykelnät, närhet till kollektivtrafik (både buss och pendeltåg) samt närhet till service och handel. Buller från Nynäsvägen är en fråga som behöver utredas närmare i arbetet i övrigt bedöms inga hälso- eller säkerhetsrisker finnas.

Söderbymalm 3:466 ägs av Haninge kommun och övriga fastigheter ägs av Haninge bostäder.

Översiktsplan och RUFs

I översiktsplanen är området inte utpekade som utvecklingsområde men Handen ingår i RUFs (Regional utveckling för Stockholm) som en delregional kärna som är lämplig att utveckla.

Campus Haninge - utvecklingsprogram

Planens intentioner är också i linje med de riktlinjer som finns i utvecklingsprogrammet Campus Haninge där blandade funktioner och aktiviteter som pågår på flera tider av dygnet förordas.

Detaljplaner

Merparten av planområdet är planlagt. För den mark som innefattas av gällande detaljplaner och inte redan är bebyggd gäller i huvudsak prickmark men även delvis allmän plats gata.

Planavdelningens bedömning

Planavdelningen ser positivt på att nya bostäder med centrumfunktioner i bottenvåningarna uppförs längs Nynäsvägen samt utveckling av gång- och



Mårten Espmarker

Kommunstyrelsen

cykelmöjligheter. Det är i linje med kommunens intentioner för utveckling av centrala Handen.

Förfarande

Planen tas fram med standardförfarande och bedöms kunna antas under hösten 2016.

Underlag för beslut

- Översiktsplan för Haninge kommun 2004
- Vinnarbidraget i Europan12: Parklife
- Detaljplanerna: S14, D37, S11 och D19.
- Utvecklingsplanen för Campus Haninge - antagen av kommunfullmäktige februari 2004

Stadsbyggnadsförvaltningens förslag

1. Stadsbyggnadsnämnden ges i uppdrag att arbeta fram detaljplan för Söderbymalm 3:9, 3:493, 3:388 samt delar av 3:466 avseende bostäder med centrumfunktioner i bottenvåningarna. Förvaltningen anser att föreslagen detaljplan kan handläggas med standardförfarande och detaljplanen kan antas under 2016.

.....
Anna Lina Axelsson
Enhetschef

.....
Mårten Espmarker
Handläggare/tjänsteman