

Innehållsförteckning

1. INLEDNING	2
1.1 FÖRORD.....	2
1.2 KOMMUNSTYRELSENS ANSVARSOMRÅDE	4
1.3 LAGSTIFTNING, PROGRAM OCH POLICIES	4
1.4 VIKTIGA FRÅGOR	5
2. FÖRUTSÄTTNINGAR.....	9
2.1 OMVÄRLDSANALYS	9
2.2 INVÄRLDSANALYS.....	11
2.3 KOMMUNSTYRELSENS EKONOMI OCH VERKSAMHET 2016-2017	11
2.4 ÖVRIGA FÖRUTSÄTTNINGAR FÖR KOMMUNSTYRELSEN	13
2.5 FÖRVALTNINGENS ORGANISATION.....	14
2.6 ANALYS OCH SLUTSATSER	14
3. FULLMÄKTIGES MÅL: STRATEGIER, INDIKATORER OCH UPPFÖLJNING	14
3.1 MÅLOMRÅDE 1 – VÄLMÄENDE KOMMUNINVÅNARE.....	15
3.2 MÅLOMRÅDE 2 – UTVECKLING.....	16
3.3 MÅLOMRÅDE 3 – EN ATTRAKTIV NÄRMILJÖ	18
3.4 MÅLOMRÅDE 4 – EFFEKTIVITET, KVALITET OCH SERVICE	20
KF UPPDRAG OCH UTREDNINGAR	22
UPPDRAG TILL KOMMUNSTYRELSEN.....	22
ÖVRIGA SPECIFIKA UPPDRAG TILL KOMMUNSTYRELSEN	22
UPPDRAG TILL ANDRA NÄMNDER DÄR KOMMUNSTYRELSEFÖRVALTNINGEN MEDVERKAR	23
4. EKONOMISKA RAMAR 2017-2018	24
4.1. DRIFTBUDGET KOMMUNSTYRELSEN.....	24
4.3. FINANSFÖRVALTNING	28
4.4. EXPLOATERINGSBUDGET	29

1. Inledning

1.1 Förord

Vision

Haninge ska vara en attraktiv och inkluderande kommun som drivs av viljan att alltid bli bättre. Här ska personer med olika bakgrund och ambitioner ges möjlighet att utvecklas och förverkliga sina drömmar.

I Haninge ska företag växa och människor finna bostad, arbete och livskvalitet. Vi ska bygga ett långsiktigt hållbart samhälle och värna miljön för att ge trygghet till kommande generationer. Barn och unga i Haninge ska ha framtidstro och förberedas för framgångsrika liv.

Vi ska vara en kommun där varje individ känner trygghet genom livets alla skeden. Omsorgen ska vara både nära och närvarande genom att medborgarna är delaktiga. I Haninge ska vi bygga ett samhälle där vi ser, stödjer och tar hand om våra medmänniskor efter var och ens behov.

Vår värdegrund

All verksamhet som bedrivs i Haninge kommun vilar på en tydlig värdegrund. Värdegrunden säkerställs genom att varje medarbetare vet vad Haninge kommun står för. Haninge kommuns värdegrund är att:

- Verksamheten präglas av långsiktigt hållbar utveckling med fokus på människa och samhälle.
- Ständigt arbeta för medborgarna samt förbättra och utveckla verksamheten utifrån uppdraget med ansvar för helheten.
- Bemöta våra medborgare med professionalitet och respekt.
- Värna om kommunens resurser genom god ekonomisk hushållning där medarbetaren utgör vår viktigaste tillgång.

Vår politik

Jobben är grunden för Haninges utveckling och välstånd. Välfärden bygger på människors arbete, arbetslöshet är således slöseri med både människors och samhällets resurser. Ingen som kan arbeta ska behöva leva på bidrag.

Kommunen ska arbeta för att fler ska komma i egen försörjning och för att stävja barnfattigdomens effekter. Haninge ska erbjuda goda förutsättningar för både små och stora företag som idag verkar i kommunen eller som i framtiden vill etablera sig här. Kommunens näringslivspolitik ska fokusera på att få fler jobb och företag till Haninge.

Utbildning är nyckeln till goda framtidsutsikter och att stärka skolan är en av våra viktigaste uppgifter. Genom kunskap och färdigheter ges varje individ frihet att forma sitt eget liv och att nå sin fulla potential.

Haninge är en expansiv inflyttningskommun där allt fler människor vill och väljer att bosätta sig. Haninge bygger stad och vi har goda förutsättningar att både växa och utvecklas till en än mer attraktiv kommun att leva i. Vi ska verka för en fortsatt kraftig nybyggnation av bostäder och arbetsplatser samt en utveckling av handel, service och kultur.

Att bygga fler bostäder och samtidigt skapa ett klimatmässigt hållbart trafiksystem är en av våra största utmaningar. Att bygga tätt är att bygga ett mer ekologiskt och socialt hållbart samhälle. Förtätning ger också goda förutsättningar för ett minskat transportbehov och för energihushållning.

Haninge ska ha ett ambitiöst hållbarhetsarbete och vara en föregångare när det gäller att minska resursanvändningen och öka energisparandet. I Haninge ska det vara lätt att göra hållbara val i vardagen.

Haninge är en växande kommun som står öppen mot sin omvärld. Vår kommun präglas av mångfald vilket är en styrka. Vi ska fortsätta att växa och välkomna inflyttning från övriga Sverige samt resten av världen. Vi slår vakt om vår öppenhet och att vara ett samhälle som välkomnar människor med olika bakgrund. För att friheten inte ska bli ett privilegium för vissa utan en rättighet för alla behövs stöd till de demokratiska krafterna i vår kommun. De frihetliga värdena måste försvaras och varje tendens till rasism, ojämställdhet, inskränkthet och intolerans bekämpas. Vi ska också i framtiden ta vår del av ansvaret när det gäller Sveriges flyktingmottagande. Vår kommun ska ligga i framkant i arbetet med nyanländas etablering.

Meeri Wasberg (S)
Kommunstyrelsens ordförande

1.2 Kommunstyrelsens ansvarsområde

Kommunstyrelsens uppgift är att på kommunfullmäktiges uppdrag planera, leda, samordna och följa upp den av kommunfullmäktige beslutade verksamheten. Kommunstyrelsen ansvarar särskilt för frågor som gäller kommunens långsiktigt hållbara utveckling och övergripande kommunikations-, ekonomi- och personalfrågor. Kommunstyrelsen arbetar för att leda arbetet med att skapa en gemensam kommunkultur med medborgarfokus.

Kommunstyrelsens uppdrag omfattar också ansvaret för ett antal verksamheter av betydelse för kommunens långsiktiga utveckling. Dessa är bl.a. regionala frågor, näringslivs- och högskolefrågor, socialt företagande, översiktlig fysisk planering, mark och exploatering, urban utvecklingspolitik, bostadspolitik, trafikplanering, internationella frågor, folkhälsa, trygghet, arbete med barns rättigheter, integration, varumärkesetablering, marknadsföring och kommunikation.

Kommunstyrelsen ansvarar för uppgifter som innebär strategisk utveckling, stöd och service för hela den kommunala förvaltningen, såsom ekonomi, personal, information, gemensam infrastruktur (IT, post, telefoni, lokal- och fordonsförsörjning) samt brottsförebyggande åtgärder och säkerhetsfrågor.

Grunden för kommunstyrelsens arbete är en tydlig målstyrning och uppföljning, där kvalitet sätts främst. Kommunstyrelsen ska på uppdrag av kommunfullmäktige i samarbete och dialog med nämnder, styrelser och bolag planera, leda och följa upp den kommunala verksamheten så att förutsättningar ges för alla invånare till ett liv med trygghet och ett bra boende.

Styrelsens verksamhet ska inriktas på att översätta invånarnas önskemål och behov till rätt prioriteringar mellan insatser inom ramen för en effektiv hushållning med tillgängliga resurser.

Kommunstyrelsen ska även genom omvärldsanalys, helhetssyn och framförhållning bidra till en god samhällsutveckling. Detta sker bl a genom att samverka med andra aktörer inom näringsliv, föreningsliv och den offentliga sektorn prioriteras.

1.3 Lagstiftning, program och policies

Kommunstyrelsens verksamhet är framför allt reglerad i kommunallagen. Vidare finns det ett stort antal lagar och förordningar som styr verksamheten inom exempelvis arbetsgivar- och personalområdet och ekonomiområdet. Kommunstyrelsen berörs också av bestämmelser i bl a plan- och bygglagen, miljöbalken, lagar och förordningar om köp och försäljning av fastigheter med angränsande fastighetsrättsliga frågor, tryckfrihets- och sekretesslagen, arkivlagen, personuppgiftslagen, lagar och förordningar om beredskap, civilt försvar och extraordinära händelser.

Kommunfullmäktige och kommunstyrelsen har antagit ett antal program och policys som också är styrande dokument för kommunstyrelsens arbete. Dessa styrdokument finns på kommunens intranät, <http://www.haninge.se/sv/Kommun-och-politik/Styrdokument>.

1.4 Viktiga frågor

Nedan finns de viktigaste frågorna beskrivna som kommer att arbetas med under 2017 för att utveckla kommunens verksamheter, möta krav från omvärlden och för att nå de mål som kommunfullmäktige satt upp i Mål och budget 2017-2018. Beskrivningen utgår från de prioriteringar fullmäktige har uttalat om kommunstyrelsens verksamhet på sid 20-24 i Mål och budget 2017-2018.

Företag, arbete och bostäder

Framgångsrika företag och entreprenörer behövs för att skapa jobb och möjligheter för kommunens invånare. Fler Haningebor i arbete skapar ökade ekonomiska resurser som möjliggör hög kvalitet i de offentligt finansierade

verksamheterna. Därför ska näringslivsarbetet i kommunen fortsätta att utvecklas.

Kommunstyrelsen fastställde 2015-06-10 direktiv för att ta fram en ny näringslivsstrategi med sikte på antagande i slutet av 2016. Detta dokument styr kommunstyrelsens och förvaltningens arbete 2017 och framåt.

Haninge ska vara en attraktiv mötesplats för såväl boende, besökare, föreningsliv och näringsliv. Varumärket Haninge ska stärkas genom effektiv marknadsföring. Syftet är att stärka bilden av Haninge, skapa stolthet, öka besöksnäringen och stimulera till mer investeringar. Arbetet med att ta fram en varumärkesstrategi för att skapa ett starkt och attraktivt varumärke för Haninge kommun beslutades av kommunstyrelsen 2015-06-10, § 169. Ett flertal bostadsbyggnadsprojekt har initierats de senaste åren i enlighet med kommunens riktlinjer för bostadsförsörjning. En prioriterad uppgift är att arbeta för att projekten genomförs i alla delar av kommunen. En annan prioriterad uppgift är att arbeta för att fler ungdomsbostäder byggs.

Ny översiktsplan slutförs under 2016. Planen ger förutsättningar för den fortsatta utvecklingen i hela kommunen och är vägledande för kommande beslut om mark- och vattenanvändning. Översiktsplanen innehåller även reviderade riktlinjer för bostadsförsörjningen.

Stråket från Globen till Nynäshamn är ett av Stockholmsregionens viktigaste utvecklingsområden. Den utbyggda väg 73, den pågående utbyggnaden av Nynäsbanan och den planerade hamnen i Norvik ökar förutsättningarna för viktiga företagsetableringar. Stockholms stad, Huddinge, Haninge och Nynäshamns kommuner har därför inventerat befintliga och planerade verksamhetsområden för att gemensamt möjliggöra för att nya verksamhetsområden utvecklas. Även större fastighetsägare och viktiga varumärken längs stråket har identifierats. Marknadsföringsinsatser för att attrahera en önskvärd företagsmix har påbörjats. Gemensamma insatser

planeras från Haninge och Nynäshamn. Arbetet intensifieras eftersom det nu är klart att den nya hamnen kommer att börja ta emot fartyg 2020.

Flera tomter i Albyberg etapp 1 har sålts under 2016. Det är en prioriterad uppgift att ta fram detaljplan för etapp II samt bygga ut infrastrukturen så att nya företagsetableringar kan ske parallellt med att hamnen i Norvik öppnar och succesivt byggs ut.

Den regionala stadskärnan Haninge

Som en del av en växande Stockholmsregion är det angeläget att arbeta vidare med framväxten av den regionala stadskärnan Haninge. Haninge är en av fyra regionala stadskärnor söder om Stockholm och ska som sådan vara en motor för tillväxt och utveckling också utanför den egna kommunens gränser. Det innebär bland annat en förtätning med bostäder, arbetsplatser och service i stadskärnan. Ett utvecklingsprogram och en handlingsplan finns. Särskilt viktigt är projektet Haningeterrassen, för att främja utvecklingen och etableringar av företag i den regionala stadskärnan. Ett samverkansavtal har träffats mellan kommunen och berörda fastighetsägare. Avtalet reglerar bl a vilket arbete som parterna tillsammans skall utföra under en första treårsperiod. Avsikten är att avtalet skall förlängas för en ny treårsperiod.

Kommunstyrelsen har 2015-06-10 fastställt direktiv för att ta fram en stadsutvecklingsplan för den regionala stadskärnan. Planen beräknas vara klar i slutet av 2016. Detta dokument styr kommunstyrelsens och förvaltningens arbete 2017 och framåt.

Varumärkesetablering

Inom ramen för samverkansavtalet ovan har arbete med en varumärkesstrategi för Haninge skett. Detta ligger till grund för det fortsatta samarbetet kring varumärkesetableringen.

Varumärkesetablering handlar om att arbeta strategiskt med bilden av en plats, verksamhet eller produkt i en önskad riktning. Syftet är att skapa en

grund för att skapa attraktivitet på ett sätt som bidrar till att verksamheten når sina mål och fullgör sitt uppdrag. I detta fall handlar det om att attrahera människor, företag och investeringar som bidrar till att bygga ett attraktivt samhälle.

Arbetsgivarpolitik

Haninge kommuns personalpolitiska vision är att kommunen ska vara Sveriges bästa kommunal arbetsgivare och bedriva Sveriges bästa kommunala verksamhet. Utgångspunkten i förverkligandet av visionen är det personalpolitiska programmet och planen för främjande av mångfald.

För att förverkliga visionen behöver kommunen fortsätta utveckla en gemensam kommunkultur med medborgarfokus. Detta arbete har bedrivits en tid och bland annat lett till att riktlinjer för chefsuppdraget och uppdraget som medarbetare i Haninge kommun har tagits fram. Målsättningen är att med stöd av en gemensam ledningsfilosofi och ett synsätt där samtliga medarbetare ses som ledare i sin profession, stärka arbetet med att åstadkomma tydligare medborgarfokus.

Arbetet med att förbättra arbetsmiljön med syfte att sänka sjukfrånvaron är en fortsatt en prioriterad fråga. Det hittills genomförda arbetet har lett till att arbetsmiljöfrågorna prioriterats och att sjukfrånvaron i Haninge kommun under 2016 inte haft samma negativa utveckling som för det övriga samhället. På koncernnivå är uppdraget att samordna arbetet och skapa förutsättningar för ett framgångsrikt arbetsmiljöarbete på förvaltnings-, avdelnings-, och enhetsnivå. Arbetsmiljö- och mångfaldsarbetet stärks genom arbetsmiljöverkets anvisningar avseende fysisk och social arbetsmiljö och de ändringar i diskrimineringslagen som träder i kraft 2017-01-01.

Kommunens framtida kompetensförsörjning är en prioriterad fråga. Konkurrensen om arbetskraft i Stockholmsområdet ökar och berör, i stort sett, samtliga yrkeskategorier. Av denna anledning behöver kommunen ta fram en

kompetensförsörjningsprocess på kommun- och förvaltningsnivå som underlag för kompetensförsörjningsplaner samt aktivt arbeta med att utveckla kompetensförsörjningens områden (attrahera, rekrytera, introducera, utveckla, behålla och avsluta). Detta kommer att stärka en gemensam kommunkultur med medborgarfokus.

Att utveckla den gemensamma kommunkulturen med medborgarfokus genom ledning, styrning, stöd och uppföljning till förvaltningarna är prioriterat för 2017. Målsättningen är att chefer och verksamheter ska ges bättre förutsättningar för att genomföra sina uppdrag och att alla medarbetare ges möjlighet att känna stolthet över sitt arbete och de resultat som de åstadkommer.

I det förvaltningsinterna arbetsgivarpolitiska arbetet är det prioriterat att förverkliga det personalpolitiska programmets vision genom att aktivt arbeta med kompetensförsörjning, kompetensutveckling och samverkan.

Strategisk kommunikation

För att möta det omfattande behovet av kommunikationsinsatser i den kommunala organisationen ska kommunstyrelsens kommunikations- och marknadsföringsverksamhet under 2017 fortsätta sin övergång från att vara inriktad på produktion, till att vara en övergripande strategisk funktion och utveckla hela kommunorganisationens kommunikativa förmåga genom att utföra kommunikativa ageranden, styra och vägleda utföranden samt att utveckla förmågorna för ageranden. Målsättningen är att Haninge kommun ska ha en mycket väl utvecklad kommunikativ förmåga som bidrar till dess synlighet och produktivitet och därmed verksamheternas utveckling.

Finansiering av kommande investeringar

Kommunen står inför omfattande investeringar. Lokalresursplanen som togs fram i början av 2016 visar på ett investeringsbehov på ca 7 miljarder kronor de kommande tio åren utifrån planerade utbyggnader, demografiska förändringar, kvalitetshöjningar och ett reinvesteringsbehov. Om alla dessa investeringar

kommer att genomföras kommer de framtida lokalkostnaderna att ta i anspråk en större del av kommunens totala kostnader än idag.

Det finns en antagen beskrivning av investeringsprocessen. Nästa steg är att respektive facknämnds behov redovisas och därefter ansvarar kommunstyrelsen för att säkerställa en långsiktig finansieringsplan och aktivt verka för nya investeringslösningar.

Kommunstyrelseförvaltningen kommer att arbeta med att hitta andra alternativ än att bygga allt i egen regi. En förutsättning för arbetet är att hitta lösningar som minskar kommunens investeringar och samtidigt inte leder till högre driftskostnader. Ett lokalprogram för en standardförskola har tagits fram och godkänts i grund- och förskolenämnden och kommunstyrelsen. Ett lokalprogram har tagits fram för en standardidrottshall som har godkänts av kultur- och fritidsnämnden. Nu börjar förprojekteringen av dessa standardlokaler för att användas i kommande byggnationer. Vinsten är framför allt att det inte behövs en projektering varje gång som det ska byggas en förskola eller idrottshall.

Att hitta andra aktörer som bygger och att kommunen sedan hyr tillbaka lokalerna till en högre kostnad än vad det skulle kosta att bygga i egen regi, är ingen hållbar lösning på sikt.

Även exploateringsinvesteringarna kommer att vara höga de kommande åren. Markförsäljningarna kommer över tid att finansiera investeringar i gator, parker, dagvattenanläggningar etc. i exploateringsområdena. Det är viktigt att uppmärksamma de förvaltningar som kommer att få ökade driftkostnader som kommer med de nya anläggningarna. Exploateringsinvesteringar som medför fler bostäder och därmed fler invånare, leder till ökade driftkostnader för kommunens verksamheter. De kommer att kompenseras schablonmässigt via resursfördelningssystemet.

Styrning och ledning av hållbarhetsfrågorna

Former för och innehållet i det förvaltningsövergripande arbetet ska fortsätta utvecklas. Arbetet med det klimat- och miljöpolitiska programmet ska slutföras under början av 2017 och behandlar kommunens miljömål, ansvar och uppföljning som ett led i hållbar utveckling. Under 2017 ska hållbar utveckling vidareutvecklas inom området förebyggande folkhälsoarbete och med särskilt fokus på barn och unga.

Prioritet kommer att ges åt att skyndsamt definiera kommunstyrelsens särskilda ansvar för att samordna arbetet med att skapa goda förutsättningar för att nyanlända ska kunna etablera sig i Haninge kommun. Kommunstyrelsens och därmed förvaltningens roll och uppgift gentemot övriga nämnder och förvaltningar måste klargöras.

Trygghetsfrågor

2014 års trygghetsmätning och trygghetsstrategin från 2012 ligger till grund för vilket arbete som skall utföras. Nya former för ledning och samordning av kommunens brottsförebyggande och trygghetsskapande arbete har beslutats under 2016. Ett helt nytt samverkansavtal har träffats med polisen. Detta kommer att påverka kommunens arbete 2017.

Södertörnssamarbetet

De åtta Södertörnskommunerna Botkyrka, Haninge, Huddinge, Nykvarn, Nynäshamn, Salem, Södertälje och Tyresö samverkar kring regional utveckling på Södertörn utifrån ett gemensamt utvecklingsprogram. Prioriterade frågor 2017 är samverkan mellan kommun, näringsliv och akademi samt påverkansarbete i infrastrukturfrågor.

Digital utveckling

Under 2016 påbörjades arbetet med upphandling av ny digital infrastruktur samt drift av den från en eller flera leverantörer med start mars 2018. Arbetet genomförs i ett kommungemensamt projekt tillsammans med verksamheterna

och i syfte att i så stor utsträckning som möjligt dela funktionalitet och kostnad samt även ta höjd för respektive förvaltnings enskilda behov om tjänster.

2. Förutsättningar

2.1 Omvärldsanalys

Konjunkturåterhämtningen i världen fortsatte under inledningen av 2016, även om den globala BNP-tillväxten var måttlig. Svensk ekonomi växte snabbt 2015 och tillväxten väntas bli hög även 2016 för att avta 2017. Resursutnyttjandet fortsätter därmed att stiga. Det avspeglas i att arbetslösheten faller till 6,3 procent år 2017. Konjunkturläget bedöms vara i det närmaste balanserat och de kommande åren präglas av en mer normal tillväxttakt.

De låga räntorna, stark ökning av sysselsättningen, stadigt ökande disponibel inkomst och ett i utgångsläget högt hushållssparande tyder, enligt regeringen, på fortsatt hög konsumtionstillväxt i hushållen framöver. Men införandet av krav på amorteringar på nya bostadslån ger enligt regeringen en motverkande kraft.

Bostadsinvesteringarna väntas fortsätta öka men i lägre takt i och med att resursutnyttjandet inom byggsektorn blir mer ansträngt. De offentliga investeringarna bedöms växa i hög takt 2016 och 2017, främst i kommunsektorn.

Trots en stark utveckling på arbetsmarknaden och ett balanserat resursutnyttjande har löneutvecklingen varit oförändrad under inledningen av 2016. År 2017 väntas den dock bli högre till följd av att resursutnyttjandet på arbetsmarknaden bedöms öka. Inflationen har varit låg under en längre tid. Den underliggande inflationen har dock stigit trendmässigt sedan 2014 och väntas fortsätta stiga 2017, bland annat på grund av högre resursutnyttjande.

Hushållens konsumtion väntas växa i fortsatt snabb takt under åren 2018-2020. Sysselsättningstillväxten väntas bromsa in 2018 till följd av lägre BNP-tillväxt. Från och med 2018 väntas också ett förhållandevis stort antal nyanlända komma in i arbetskraften.

Under 2015 antog världens stats- och regeringschefer 17 globala mål och Agenda 2030 som beskriver hur världen ska arbeta för en hållbar utveckling. Ett nytt rättsligt och bindande klimatavtal antogs i Paris under 2015 och är ett ramverk för ländernas klimatarbete. Målen och avtalet innebär förstärkta utmaningar för kommunen i arbetet med hållbar utveckling. [Riksdagen har beslutat om satsningen Klimatklivet](#) som är ett stöd för lokala klimatinvesteringar åren 2015 till 2018 som också är en viktig omvärldsfaktor.

Befolkningen i Stockholmsområdet väntas fortsätta att öka under de kommande åren. För Haninges del innebär det en folkökning på mellan 1 600 och 1 800 personer per år. För att möta efterfrågan på bostäder i Haninge krävs ett fortsatt bostadsbyggande. Den ökande befolkningen ställer också stora krav på att alla nämnder planerar för att ta emot våra nya Haningebor. Det är framförallt antalet invånare över 75 år som kommer att öka. På bara fyra år är ökningen 30 procent. Även antalet barn i förskolan, grundskolan samt tonåringar i gymnasieåldern kommer att öka de kommande åren. Det är också viktigt att planering och genomförande sker med en hållbar utveckling i fokus.

Under 2015 kom 160 000 flyktingar till Sverige. Det är det största flyktingmottagandet i Sverige under ett enskilt år. Mottagandet av asylsökande, ensamkommande barn och ungdomar samt nyanlända kommer att vara en av de viktigaste samhällsfrågorna under de närmaste åren. Det innebär att Haninge under de närmaste åren kommer att ta emot fler ensamkommande flyktingbarn och nyanlända än vad kommunen tidigare gjort.

Sedan 1 mars 2016 styr lagen (2016:38) om mottagande av vissa invandrare för bosättning, kommunernas arbete i mottagandet. Tillgång till bostäder är kommunens ansvar. De nyanlända som anvisas till kommunen ska inom två månader erbjudas en bostad. För 2016 är antalet som Haninge skall ta emot 253 personer och för 2017 är antalet 359 personer.

Inriktningen från regeringen är att mer systematiskt och samordnat styra den digitala utvecklingen med syfte att påskynda de digitala processerna och utvecklingen av dem inom offentlig sektor. Tyngdpunkten ligger på att skapa en gemensam infrastruktur för de digitala tjänsterna inom offentlig sektor. Haninge kommun deltar, inom ramen för regeringens arbete, i samverkansprogrammet ”en digital agenda STHLM”. Medverkande i samverkansprogrammet är länets kommuner, KSL, SLL och Länsstyrelsen.

2.2 Invärldsanalys

Ett fortsatt arbete med att skapa en gemensam kommunkultur med medborgarfokus kräver fortsatt utveckling av planering, ledning, samordning och uppföljning. Att arbeta med medborgaren som fokus ställer krav på kunskap om målgruppernas beskaffenhet samt deras vanor och värderingar. Att agera utifrån en gemensam kultur kommer kräva att vi arbetar mer med ”vikänslan”, internkommunikation och identifierar förvaltningsgemensamma målbilder.

En fortsatt snabb utveckling inom IT-området medför att det utvecklingsarbete som genomförs behöver konsolideras ytterligare för att säkerställa att Haninge kommun har en fungerande infrastruktur. Medel har avsatts i investeringsbudgeten.

Förvaltningarna aviserar svårigheter att finna medarbetare med rätt kompetens. Detta gäller framförallt chefer och specialister men även inom allt fler yrkesgrupper på medarbetarnivå. Därför behöver kommunen utveckla sitt arbete avseende kompetensförsörjning inom olika områden samt arbeta fram prognoser och planer avseende framtida kompetensförsörjning.

Haninge kommun har en hög sjukfrånvaro och särskilt inom vissa yrkesgrupper. Genom förbättrad analys av sjukfrånvaron och orsakerna till den samt ett förändrat uppdrag till företagshälsovården får förvaltningarna mer stöd för att få minska sjukfrånvaron.

Kommunens lokalförsörjning står inför stora utmaningar. Investeringsbudgeten 2017-2019, som finns i Mål och budget 2017-2018, innebär en investeringsvolym i lokaler på ca 2 300 mnkr de tre kommande åren. Till detta skall läggas 2015 års investeringsbudget som är 680 mnkr (alla siffror inkluderar Tornberget) samt att ett antal projekt är tänkta att finansieras och drivas av extern part. Den stora investeringsvolymen består dels av investeringar med anledning av volymökningar då kommunen växer men också

av reinvesteringar för att höja lokalkvaliteten. Investeringarna kommer under åren framöver, förutom att påverka det ekonomiska utrymmet, också att innebära mycket arbete från förvaltningen med framtagande av lokalprogram samt att följa projekten. I samband med reoveringar tillkommer även arbete med att planera för evakueringslösningar så att den befintliga verksamheten berörs så lite som möjligt.

2.3 Kommunstyrelsens ekonomi och verksamhet 2016-2017

Det ekonomiska resultatet för kommunstyrelsen 2015 blev ett överskott på 13,3 miljoner kronor (mnkr). Kommunstyrelsen förbrukade inte hela investeringsbudgeten och 81,6 mnkr överfördes till investeringsbudgeten 2016.

I kommunstyrelsens delårsrapport 2 (2016) redovisas en uppföljning av kommunstyrelseförvaltningens åtaganden för att uppfylla målen.

Folkhälsoarbetet följs upp med bland annat sjukpenningtal. Sjukpenningtalet för Haninge har ökat och är högre än genomsnittet i Stockholms län. Endast tre kommuner har högre sjukpenningtal. Trenden är ökande sjukpenningtal generellt i hela landet. Kommunstyrelsen arbetar med att ändra kostpolicyn i enlighet med livsmedelsverkets måltidsmodell. Projektet En frisk generation kommer att fortsätta.

Resultaten från medborgarundersökningen (Statistiska Centralbyråns enkätundersökning) används som indikator för flera av fullmäktiges mål. Resultaten är generellt något lägre, även om de flesta förändringarna är inom den statistiska felmarginalen. Ett fördjupat arbete kring hur man ska arbeta med och förhålla sig till medborgarundersökningens resultat pågår och kommer att slutföras under hösten 2016.

Trygghetsindex har följts upp och visar att trygghetsindex är lägre i Haninge än andra kommuner i samma storleksklass. Kommunstyrelsen verkar för tillväxt

och utveckling i företagen i kommunen. Sammanfattande omdöme om företagsklimatet i kommunen har minskat något.

Ekologiska inköp i verksamheterna är efter halva året 35 procent. Det är en ökning från år 2015 med två procentenheter. Alla nämnder har ökat sina ekologiska inköp utom gymnasie- och vuxenutbildningsnämnden. För god livsmiljö för nuvarande och kommande generationer ska vattenplanens mål uppnås. Som ett led i att utreda vad Haninge kan göra för att förbättra vattenkvaliteten i Drevviken genomför kommunen en hydraulisk modellering som är kopplad till föroreningshalter i avrinningsområdet som mynnar ut i ravinen norr om Norrby gärde. Modelleringen ska ge svar på hur förorenat dagvattnet är och vilka åtgärder som krävs för att minska belastningen på Drevviken både vad gäller flöden och föroreningar.

Nöjd medborgarindex avseende kommunens miljöarbete har ökat men är något lägre än genomsnittresultatet för andra kommuner med över 50 000 invånare. Resultatet är inte statistiskt säkerställt.

Haninge ska hävda sig i konkurrensen mellan kommunerna i Stockholmsregionen som en attraktiv inflyttningskommun. Arbete med utveckling av stadskärnan och infrastruktur för nya stadsdelen Vega pågår. Betygsindex om man rekommenderar kommunen i medborgarundersökningen är lägre, både jämfört med förra året och jämfört med andra kommuner i samma storleksklass. Även i frågan om kommunikationer har betygsindex minskat.

Prognosen för 2016 är att kommunstyrelsen kommer att göra ett överskott på 1,5 mnkr. I prognosen finns det några områden som är osäkra och dessa beskrivs i känslighets- och riskanalysen. Den samlade risken är en avvikelse från prognosen med -3 mnkr till + 5 mnkr.

Kommunstyrelseförvaltningens sjukfrånvaro uppgår, för perioden 2016-01-01--07-30, till 3,9 procent. För motsvarande period 2015 uppgick sjukfrånvaron till 2,7 procent. Prognosen för helåret 2016 är en sjukfrånvaro som är högre än föregående år.

En ny kommunikation- och marknadsföringsenhet inriktad på strategisk kommunikation byggdes upp under 2016.

2.4 Övriga förutsättningar för kommunstyrelsen

I kommunfullmäktiges mål- och budget 2017-2018 har kommunstyrelsen tilldelats 207 500 tkr, vilket är 8 150 tkr mer än 2016.

Tilldelad budgetram ska täcka pris- och löneökningar. Ramen har beräknats för att även inrymma Hållbarhetsberedningens förvaltningsstöd.

Kommunstyrelsen har ett samordnande ansvar för centrala utvecklings- och tillväxtfrågor, såväl i fråga om den strategiska utvecklingen som i fråga om konkret genomförande av samhällsbyggandet i form av exploateringsprojekt för bostäder, infrastruktur, verksamhetsområden, företagsetableringar m.m.

Kommunen ska prioritera arbetet för att stärka barns rättigheter och möjligheter i Haninge. För detta har kommunstyrelsen ett samordnande ansvar. Arbetet med implementering av Barnkonventionen i kommunens verksamheter ska intensifieras och barnfattigdom ska motverkas.

Kommunstyrelsen har ett övergripande ansvar för att utveckla den sociala hållbarheten i Haninge. Generella trygghetsfrågor ska prioriteras och samverkan med Polisen ska fortgå. Det förebyggande folkhälsoarbetet ska stärkas och Haninge ska genom hållbarhetsberedningen ta nytag i arbetet med folkhälsa med särskilt fokus på barn och familjer.

Arbetet med den regionala stadskärnan och framväxten av Haninge stad fortsätter. Kommunstyrelsen ska i samarbete med fastighetsägare verka för förtätning längs gamla Nynäsvägen.

Exploaterings- och näringslivsfrågor ska prioriteras tillsammans med byggandet av nya bostäder. Haninge ska inte bara bygga det antal bostäder som behövs för att tillgodose den kvantitativa efterfrågan utan också skapa hållbara och trivsamma livsmiljöer. Kommunstyrelsen ska arbeta för att fler ungdomsbostäder ska byggas i Haninge.

Arbetet mot att bli en fossilfri kommun ska fortgå. Kommunstyrelsen ska arbeta för att främja hållbara transporter och resor samt göra det lättare för Haningebor att välja klimatsmart. Kommunens egen verksamhet ska successivt övergå till förnyelsebart bränsle. Fler solcellssatsningar ska göras på kommunens byggnader.

Haninges attraktivitet som arbetsgivare ska öka. För att kompetenssäkra kommunens verksamheter ska insatser mot svårrekryterade yrkesgrupper prioriteras.

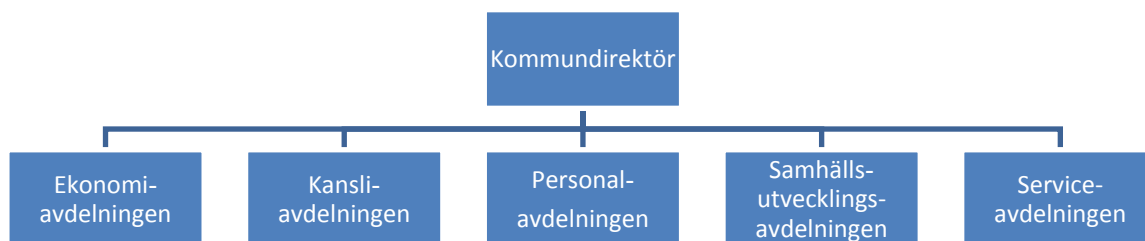
Kommunstyrelsen ska fortsätta verka för etableringen av ett sjukhus i Haninges stadskärna.

Haninge ska ligga i framkant vad gäller nyanländas etablering i samhället. I samarbete med näringsliv, civilsamhälle och andra offentliga aktörer ska kommunen ta fram Haningemodellen för etablering. Nyanlända ska erbjudas språkträning från dag ett och möjligheterna till praktik samt validering av tidigare kunskaper ska stärkas i syfte att korta tiden till egen försörjning. Kommunstyrelsen har ett särskilt ansvar att samordna arbetet med att skapa goda förutsättningar för att nyanlända ska kunna etablera sig i Haninge kommun.

Till detta finns det i Mål och budget ett antal specifika utredningsuppdrag (sid 25)

2.5 Förvaltningens organisation

Kommunstyrelseförvaltningen är organiserad i fem avdelningar:



Även valnämnden, Södertörns överförmyndarnämnd och Södertörns upphandlingsnämnd får sitt förvaltningsstöd av kommunstyrelseförvaltningen.

2.6 Analys och slutsatser

Kommunstyrelsens verksamheter präglas, som redovisas ovan, av stark förändring och utveckling. Därför är det angeläget att det i organisationen finns en flexibilitet för att möta nya utmaningar och arbeta med redan beslutade uppdrag. En del uppdrag kräver samarbete mellan och inom förvaltningarna. En sådan kommunikation måste prioriteras för att möjliggöra delaktighet och stärka de positiva effekterna av förändringsarbetet.

För att skapa goda arbetsförutsättningar krävs god och relevant kommunikation mellan ledning och medarbetare. Där har förvaltningens ledningsgrupp ett särskilt ansvar. De forum som finns är bl.a. arbetsplatsträffar, den årliga förvaltningskonferensen och chefsforum, som är gemensamma möten med alla chefer inom förvaltningen. Det är även viktigt att förvaltningens ledning aktivt följer de projekt som pågår och följer upp resultaten av dem.

3. Fullmäktiges mål: Strategier, indikatorer och uppföljning

Nedan anges kommunstyrelsens indikatorer och strategier för att nå de av kommunfullmäktige fastställda målen. Utöver dessa styrdokument finns det styrdokument som påverkar alla verksamheter oavsett sakområde. Sådana styrdokument finns på kommunens hemsida, <http://www.haninge.se/sv/Kommun-och-politik/Styrdokument/>.

3.1 Målområde 1 – Välmående kommuninvånare

Fullmäktiges mål (nr 1-3)

Mål 1. God folkhälsa

En bättre folkhälsa bidrar till friskare och mer aktiva invånare. Ur ett kommunalt perspektiv är det främst invånare som tar del av kommunens tjänster som kan stimuleras till ett friskare liv. Samtidigt kan alla kommunala verksamheter bidra på något vis inom sitt område till att alla invånare i kommunen får möjlighet att förändra sina livsvanor i en positiv riktning.

1. God folkhälsa			
KS strategier	Indikator	Målvärde 2018	Följs upp
1.1 Samverka med näringslivet där båda parter ska finna gemensamma intressen för att stödja föreningar i Haninge ¹	Verbal beskrivning		ÅR
1.2 Stödja och samordna ett sammanhållet barn och ungdomsarbete utifrån barnkonventionen.	Verbal beskrivning (avseende KS/KSF stöd och samordning, målgrupp är övriga nämnder och förvaltningsledningar)		ÅR
1.3 Stödja och samordna ett strategiskt folkhälsoarbete utifrån befintliga kunskapsbaserade metoder.	Verbal beskrivning		ÅR

Mål 2. Trygga invånare med inflytande och delaktighet

Ökat inflytande ger individen större makt över sitt liv och därmed en större upplevd trygghet. Inom samhällsplaneringen och genom aktiva insatser och uppsökande verksamhet kan den faktiska tryggheten i kommunen öka.

2. Trygga invånare med inflytande och delaktighet

¹ Källa Idrottspolitiska programmet

KS strategi	Indikator	Målvärde 2018	Följs upp
2.1 Utveckla och tillämpa kommunens principer för medborgardialog och kommunens e-verktyg	Verbal uppföljning av tillämpning gällande nya metoder för medborgardialoger, medborgarförslag, - e-förslag och synpunkter		ÅR
	Webbinformation (% av max poäng) ²	Högre än 2016	ÅR
2.2 Stödja och samordna kommunens arbete för nationella minoriteter	Verbal uppföljning		ÅR
2.3 Stödja och samordna arbetet utifrån trygghetsstrategin och handlingsplan	(KF) Kostnad för skadegörelse på kommunala byggnader (kr/invånare)	10 kr eller lägre	Delår 2 ÅR

Mål 3. Stöd och omsorg som ger mervärde för individen

Kommunens stöd- och omsorgsverksamhet är en kärnverksamhet som alltid ska präglas av värdighet. Fokus ska alltid ligga på att individens möjligheter till utveckling så att dennes frihet ökar.

3. Stöd och omsorg som ger mervärde för individen			
KS strategi	Indikator	Målvärde	Följs upp
3.1 Erbjuder budget- och skuldrådgivning med hög kvalitet och hög tillgänglighet	Verbal uppföljning		ÅR

3.2 Målområde 2 – Utveckling

² KKiK: Extern mätning av informationen på hemsidan. Ny mätmetod från och med 2016. Därför saknas värden.

Fullmäktiges mål (nr 4-6)

Mål 4. Möjligheter till utbildning i livets alla skeden

Utbildning ger möjligheter för människor att uppnå sina livsmål. Alla barn växer upp med olika bakgrund och förutsättningar. Skolan i Haninge ska bidra till utjämning av elevers olika förutsättningar. Inget barn eller elev ska hindras att nå sin fulla potential i Haninges skolor. Kommunen ska arbeta målmedvetet och förebyggande för att minska andelen elever som hoppar av sin utbildning. Vuxenutbildningen och SFI ska utformas med utgångspunkt i att individen på kortast möjliga tid ska få reella möjligheter att komma in på arbetsmarknaden.

4. Möjligheter till utbildning i livets alla skeden			
KS strategi	Indikator	Målvärde	Följs upp
4.1 Säkerställa samverkan mellan näringsliv, skola samt vuxenutbildning via arbetsmarknadsrådet och Södertörnssamarbetet	Verbal uppföljning		ÅR

Mål 5. Meningsfull fritid

Innebörden av en meningsfull fritid är olika för alla. Kommunen ska i utformningen av kultur- och fritidsutbud anpassa sig till efterfrågan så att det kommer så många invånare som möjligt till del.

5. Meningsfull fritid			
KS strategi	Indikator	Målvärde	Följs upp
5.1 Underlätta för medborgarna att ta del av kultur och fritidsutbud	Verbal uppföljning		ÅR

Mål 6. Ett växande näringsliv med fler i egen försörjning

Haninge ska vara en attraktiv företagskommun och ta tillvara på de naturliga förutsättningar som kommunen har inom olika branscher. Servicen till

befintliga företag och nyetableringar ska vara enkel, snabb och hålla en hög kvalitet.

Kommunen ska verka för att fler invånare ska ha ett arbete att gå till. Det ska finnas en stark koppling mellan ekonomiskt bistånd och krav på aktivitet samtidigt som nya samarbeten med företag och andra organisationer skapas för att utveckla utbudet av arbetstillfällen. Det ska finnas goda möjligheter att börja om i livet.

6. Ett växande näringsliv med fler i egen försörjning			
KS strategi	Indikator	Målvärde 2018	Följs upp
6.1 Verka för tillväxt och utveckling i företagen i Haninge	(KF) Antal nya företag som startats per 1000 invånare	52	Delår 2 och ÅR
	(KF) Antal arbetstillfällen i Haninge	29 000	ÅR
	Totalt antal förvärvsarbetande i kommunen		ÅR
6.2 I samverkan med SBA, Nyföretagarcentrum och andra aktörer verka för nya etableringar	(KF) SBA/SKL:s INSIKT (Nöjd-Kund-Index) för företagare ³	73	ÅR
6.3 Säkerställa tillgången på verksamhetsmark	Areal planlagd mark för verksamhet (antal hektar)	> 1 hektar	ÅR
6.4 Varumärket Haninge ska stärkas genom effektiv marknadsföring	Verbaluppföljning		ÅR

3.3 Målområde 3 – En attraktiv närmiljö

Fullmäktiges mål (nr 7-9)

Mål 7. God livsmiljö för nuvarande och kommande generationer

Klimat- och miljöutmaningarna är inte begränsade till kommunens geografiska

³ I KKiK används andra nyckeltal; NKI Företagsklimat enligt SKL:s Insikten och Svenskt näringslivs undersökning

område, men de åtgärder som bidrar till att miljön i kommunen förbättras ska ha hög prioritet. I det större perspektivet ska kommunen genom samarbete med främst närkommunerna uppnå samarbeten som kan bidra till minskade utsläpp och förbättrad miljö. Kommunens egen verksamhet ska inspirera invånarna till att ta ett större ansvar för sin närmiljö.

7. God livsmiljö för nuvarande och kommande generationer			
KS strategi	Indikator	Målvärde 2018	Följs upp
7.1 Prioritera och samordna åtgärder som bidrar till att klimat- och energistrategins mål uppnås	(KF) Andel ekologiska inköp (%)	50	Delår 2, ÅR
	(KF) Energieffektivisering i kommunal verksamhet (kWh/kvm)	160	ÅR
	(KF) Andel miljöbilar i kommunorganisationen (%)	50	ÅR
7.2 Prioritera och samordna åtgärder som bidrar till att vattenplanens mål uppnås	Genomförda aktiviteter enligt vattenplanen	Verbal uppföljning	Delår 2, ÅR
7.3 Prioritera och samordna åtgärder som bidrar till att naturvårdsplanens mål uppnås.	Verbal uppföljning		ÅR

Mål 8. Nya bostäder i bra lägen

Haninge ska hävda sig i konkurrensen mellan kommunerna i Stockholmsregionen som en attraktiv inflyttningskommun. Utvecklingen av Haninges stadskärna och bebyggelse runt pendeltågstationerna ska prioriteras samtidigt som Haninges olika unika miljöer för attraktivt boende ska utvecklas. För att möta den ökade efterfrågan på bostäder måste hantering av detaljplaner och bygglov vara snabb och effektiv.

8. Nya bostäder i bra lägen			
KS strategi	Indikator	Målvärde 2018	Följs upp
8.1 Prioritera, samordna och leda åtgärder som bidrar till att utvecklingsprogrammet för den regionala stadskärnan genomförs	Genomförda åtgärder enligt utvecklingsprogrammet	Verbal uppföljning	ÅR
	(KF) Antal färdigställda lägenheter i Haninge ska uppgå till 2400 från 2015 till 2018: antal i stadskärnan antal utanför stadskärnan men i kommunen	2400	ÅR

8.2 Prioritera, samordna och leda åtgärder som säkerställer hållbar bostads- och trafikförsörjning.	Verbal uppföljning		ÅR
8.3 Varumärket Haninge skall stärkas genom effektiv marknadsföring	Verbal uppföljning		ÅR

Mål 9. Hög tillgänglighet

En viktig del i att skapa en attraktiv kommun för invånare och besökare är att öka tillgängligheten till olika målpunkter i Haninge och att utveckla gemensamma offentliga utrymmen. De åtgärder och investeringar som kommunen inte kan göra själv måste uppnås genom samarbete med de aktörer som är ansvariga.

Människor med funktionsnedsättningar har rätt till ett liv på lika villkor som andra. Fysisk tillgänglighet är en förutsättning för allas delaktighet. Kommunen har stort ansvar i att öka den fysiska tillgängligheten, både i egna verksamheter samt att genom plan- och byggprocessen säkerställa tillgängligheten vid byggnation. Arbete eller meningsfull sysselsättning är en av de viktigaste faktorerna för att kunna vara delaktig i samhället. Kommunen kan samarbeta med näringslivet och genomföra riktade insatser för att öka delaktigheten på arbetsmarknaden för personer med funktionsnedsättning.

9. Hög tillgänglighet			
KS strategi	Indikator	Målvärde 2018	Följs upp
9.1 Samarbete med Trafikverket och SL för att förbättra kommunikationer	Verbal beskrivning		ÅR

3.4 Målområde 4 – Effektivitet, kvalitet och service

Fullmäktiges mål (nr 10-12)

Mål 10. Ordning och reda på ekonomin

Kommunen har en skyldighet att förvalta skattebetalarnas pengar på bästa sätt. Kommunens verksamheter ska vara så effektiva som möjligt och leverera högsta möjliga kvalitet per skattekrona. För detta krävs flexibilitet inom våra egna verksamheter och ett koncerntänkande där samordning av tjänster och lokaler bidrar till lägre kostnader. Externa aktörer som utför kommunala tjänster bidrar till en ökad mångfald och ökad effektivitet genom konkurrens, men framför allt ökad valfrihet hos de som måste utnyttja tjänsterna.

10. Ordning och reda på ekonomin			
KS strategi	Indikator	Målvärde 2018	Följs upp
10.1 Förbättra ekonomistyrningen och administrativa processer	(KF) Budgetföljsamhet (avvikelse %)	+0,5 till – 0,5	Delår 2 och ÅR
	(KF) Resultat i % av skatteintäkter och statsbidrag	>= 2 %	Delår 2 och ÅR
	(KF) andel digitala fakturor av totalt		
10.2 Förbättra avtalstrohet och köp från avtal	(KF) Avtalstrohet (%) och köp från avtal - KSF - hela kommunen	90	Delår 2 och ÅR
10.3 Förbättra metoder och riktlinjer inom intern kontroll och verksamhetsstyrning	Verbal beskrivning (urval områden där riktlinjer eller metoder finns och om kommunen tillämpar detta eller inte)		ÅR

Mål 11. Hög kvalitet i kommunens tjänster

Kvalitet i en tjänst är ofta något man upplever. Därför betyder bra bemötande och fokus på service mycket för kvalitén i kommunens tjänster.

11. Hög kvalitet i kommunens tjänster			
KS strategier	Indikator	Målvärde	Följs upp
11.1 Proaktiv och planeras kommunikation utifrån ett medborgarperspektiv	Värde enligt SKL undersökning av webbinformation Web service award	Bättre än 2016	Delår 2 och ÅR
11.2 Ständigt förbättra tillgänglighet och bemötande	(KF) Tillgänglighet Epost, % ⁴	95	ÅR
	(KF) Tillgänglighet telefon ⁵	56	ÅR
	Telefonstatistik – antal "tappade" samtal		Delår 2
11.3 Prioritera arbetet korrekt, enhetlig och dataklassad information av system/källa	Uppföljning av resultat från oberoende stickprov	Enhetlig lagring av persondata	ÅR

Mål 12. En attraktiv arbetsgivare

Kommunen behöver attrahera och behålla ledare och medarbetare som kan utveckla en serviceinriktad kultur genom ett tydligt ledarskap och interna utvecklingsmöjligheter.

12. En attraktiv arbetsgivare			
KS strategier	Indikator	Målvärde 2018	Följs upp
12.1 Samordna och utveckla arbetet med en gemensam kommunkultur med medborgarfokus för att förbättra förmågan att uppfylla kommunens åtaganden gentemot medborgarna	(KF) Hållbart medarbetarengagemang HME Verbal uppföljning	83	ÅR
12.2 Samordna och utveckla förutsättningar avseende planering och prioritering av kommunens framtida kompetensförsörjning	Kvalitetssäkrade och heltäckande kompetensförsörjningsplaner på kommun- och förvaltningsnivå	7	ÅR
12.3 Utveckla kompetensförsörjningsprocesser som främjar kommunens förmåga	Verbal uppföljning		ÅR

⁴ KKIK: Andel av medborgarna som inom två dagar får svar på en enkel fråga via e-post.

⁵ Andel av de som ringer in en enkel fråga till kommunens växel (KKiK, görs av externt företag) eller andel inkommande samtal som besvarats inom x minuter (statistik från nya telefonisystemet)

att attrahera, rekrytera, utveckla och behålla medarbetare			
12.4 Utveckla den kommunikativa förmågan i hela den kommunala organisationen	Verbal beskrivning		ÅR
12.5 Samordna och utveckla arbetet med att främja en god arbetshälsa och förebygga risk för ohälsa på grund av fysiska, organisatoriska och sociala förhållanden i arbetsmiljön	Sjukfrånvaro Frisknärvaro HME	5,0 83	Del 2 och ÅR ÅR

KF Uppdrag och utredningar

Uppdrag till kommunstyrelsen

1 Implementera barnkonventionen

Påbörja arbetet med implementering av Barnkonventionen i kommunens verksamheter inför att Barnkonventionen blir lag 2018

2 Handlingsplan mot barnfattigdom

Ta fram en handlingsplan för att motverka barnfattigdom i Haninge kommun.

3 Fler ungdomsbostäder

Verka för fler ungdomsbostäder i Haninge.

4 Upphandla objekt för feriearbete för ungdomar (även SN)

Tillsammans med socialnämnden utreda möjligheterna att upphandla objekt med fokus på trygghet, inkludering och delaktighet för unga i åldrarna 17-18 i behov av feriearbete.

5 Standardisera kommunala lokaler (även Tornberget)

I samarbete med Tornberget arbeta fram standardiseringar för kommunala lokaler.

6 Utveckla kulturstråk och kulturpark

Utreda möjligheten att skapa ett kulturstråk mellan Kulturparken och Rudans friluftsområde samt förutsättningar för Kulturparkens vidareutveckling. Planuppdrag 2013-01-21 § 6 upphävs för den del av planområdet som i gällande detaljplan utgör kulturpark.

7 Lämpligt boende för äldre personer (även SN, ÄN)

Tillsammans med äldrenämnden och socialnämnden ta fram en åtgärdsplan för att fler ska kunna välja lämpligt boende.

8 Utredda flytt av Söderbymalmsskolan (även GFN)

Tillsammans med grund- och förskolenämnden utreda möjligheten att flytta Söderbymalmsskolan till Riksäpplet.

9 Strategi för mobility management

Ta fram en strategi för mobility management.

Övriga specifika uppdrag till kommunstyrelsen

Tillgänglighetsmiljonen

Bristande tillgänglighet för personer med funktionsnedsättning är en form av diskriminering som ska motverkas. För att stärka jämlikheten i Haninge skapas Tillgänglighetsmiljonen. Kommunala verksamheter ska kunna söka pengar till projekt som underlättar för människor med funktionsnedsättningar.

Ska beredas av kommunala handikapprådet till kommunstyrelsen.

Hållbarhetsberedning

Ett samlat och övergripande program för de styrdokument som är av betydelse för klimat- och miljömål ska tas fram. Programmet ska utgöra underlag i verksamhetsplanering, budget- och investeringsprojekt och ska gälla för alla kommunens verksamheter och bolag. Programmet ska ersätta nuvarande Strategi för ekologisk hållbarhet.

Ska ta fram ett förslag till klimat- och miljöprogram som ska kunna antas i kommunfullmäktige under våren 2017.

Ska ansvara för att det under mandatperioden görs en genomlysning av folkhälsoarbetet i kommunen.

Beredning för mänskliga rättigheter

Beredningen för mänskliga rättigheter ska utifrån ett helhetsperspektiv främja alla människors möjlighet att delta i samhället på lika villkor. Beredningen ska ta initiativ till att förverkliga de mänskliga rättigheterna och motverka

diskriminering, samt arbeta med demokratins värdegrund och verka för en stark och effektiv kommunal demokrati.

Ska bevaka att kommunen aktivt motarbetar diskriminering utifrån de sju diskrimineringsgrunderna: kön, könsöverskridande identitet eller uttryck, etnisk tillhörighet, religion eller annan trosuppfattning, funktionsnedsättning, sexuell läggning och ålder. Även bristande tillgänglighet för personer med funktionsnedsättning kan ses som en form av diskriminering.

Beredningen ska dela ut Jämställdhetspriset och Mångfaldspriset.

Ramen för detta är 430 tkr.

Uppdrag till andra nämnder där kommunstyrelseförvaltningen medverkar

GVN 1 Elever bättre förberedda för arbetsmarknaden (även KS)

Utveckla samarbetet mellan utbildningsförvaltningen, näringsliv och arbetsförmedling i syfte att bättre förbereda elever för arbetsmarknaden

GVN 3 Utveckla snabbspårsutbildningar (även KS)

GVN ska tillsammans med kommunstyrelsen utveckla snabbspårsutbildningar inom bristyrkesområden.

SN 1 Utveckla sommarjobbmodell (även KS)

Öka antalet sommarjobb för ungdomar och tillsammans med det lokala näringslivet utveckla en ny sommarjobbmodell inför sommaren 2017.

4. Ekonomiska ramar 2017-2018

4.1. Driftbudget Kommunstyrelsen

Kommunstyrelsens budget är 207 500 tkr enligt KF beslut 2016-06-20 § 243.

För att tydliggöra redovisas kommunstyrelsens budget efter följande indelning: förtroendemannaorganisation, kommunstyrelseförvaltningen och kommungemensamma kostnader.

Den totala ramökningen mellan reviderad budget 2016 och budget 2017 är 8 150 tkr, varav 1 000 tkr är avsatta för en tillgänglighetsmiljon samt för hållbarhetsberedningen finns 700 tkr avsatta. Vidare finns det i ramen kompensation för ökade kostnader till överförmyndarnämnden och Södertörns Miljö och hälsoskyddsförbund.

Ramen är fördelad enligt nedanstående på de olika delarna i kommunstyrelsens budget.

Kostnad förtroendemannaorganisation

(tkr)	Budget 2017	Budget 2016
Kommunstyrelsens reserv	1 000	1 000
Kommunfullmäktige	2 950	2 950
Kommittéer och råd	1 250	620
Internationellt, EU och vänorter	373	373
Borgerliga förrättningar	160	160
Kommunstyrelse	23 264	22 500
Partistöd	3 400	3 400
Tolk	100	100
Summa förtroendemannaorganisationen	32 497	31 103

Inom förtroendemannaorganisationens budget finns det avsatt 1 250 tkr för kommittéer och råd. De fördelar sig enligt följande: 430 tkr för MR-beredningen, 700 tkr för hållbarhetsberedningen, Handikapprådet 85 tkr och

pensionärsrådet 35 tkr. Över tiden arbetar även andra beredningar och då tas det särskilda beslut om budget för dem.

De förtroendevaldas arvoden följer arvodesutvecklingen för riksdagsledamöterna enligt KF beslut 2003-06-12 § 84, senast bekräftat genom beslut 2014-06-09 § 113. Resurser för politiska resurser och partistöd följer överenskommelsen mellan partierna enligt beslut i KF 2014-06-09 § 112.

	Budget	Budget	
Kommunstyrelseförvaltningen	2017	2016	
(Nettokostnader)	(tkr)	(tkr)	I
Kommundirektör	6 136	6 519	samhälls
Kansliavdelningen	10 121	9 843	utveckli
Samhällsutvecklingsavdelningen	40 058	38 718	ngsavdel
Personalavdelning	24 568	24 017	ningen
Ekonomiavdelning	14 403	13 703	finns
Serviceavdelningen	0	0	klimatm
Summa	95 286	92 800	iljonen
			och
			tillgängli

ghetsmiljonen budgeterade.

De satsningar på kommunens näringslivsarbete som fanns med i tidigare budgetar fortsätter och uppdrag utifrån näringslivsstrategin ska fullföljas. Det har avsatts resurser för det övergripande ansvaret att utveckla det sociala hållbarhetsperspektivet, generella trygghetsfrågor samt arbetet med att stärka ungas trygghet, hälsa och utveckling utifrån antagen strategi. Vidare finns det resurser finns för arbetet med den regionala stadskärnan samt för att säkerställa arbetet med kommunens miljöarbete.

Kommungemensamma kostnader (belopp i tkr)	Budget 2017	Budget 2016
Södertörns brandförsvarsförbund	54 167	53 057
Försäkringar	3 250	3 250

Upprustning av offentlig miljö och klottersanering	500	500
Sveriges Kommuner och Landsting	2 126	2 069
Kommunförbundet Stockholms län	1 625	1 595
Övriga medlemsavgifter	1 049	837
Samordningsförbundet Östra Södertörn	2 400	2 400
Södertörns miljö- och hälsoskyddsförbund	6 800	5 549
Södertörns överförmyndarnämnd	7 800	6 190
Södertörns upphandlingsnämnd	0	0
Summa	79 717	75 447

Avgiften till Södertörns brandförsvarsförbund är ca 54,2 mnkr 2017, vilket är en ökning med 2,2 %. Avgiften till Södertörns miljö- och hälsoskyddsförbund är uppräknad med 22 procent och uppgår till 6,8 mnkr 2017. Södertörns överförmyndarnämnds avgift är uppräknad med 26 procent till totalt 7 800 mnkr. Samordningsförbundet Östra Södertörn är kvar på samma nivå som 2016 och Haninges del i finansieringen av förbundet 2017 är ca 2,4 mnkr.

	Budget	Budget
Sammanställning (belopp i tkr)	2017	2016
Förtroendemannaorganisation	32 497	31 103
Kommunstyrelseförvaltningen	95 286	92 800
Gemensamma kostnader	79 717	75 447
Summa Kommunstyrelsen	207 500	199 350

4.2. Investeringsbudget Kommunstyrelsen

Digital infrastruktur 5 500 tkr

De sammantagna investeringarna för digital infrastruktur 2017 uppgår till 5 500 tkr. Fördelningen av dessa medel är enligt följande:

	<u>2017</u>	<u>2018</u>	<u>2019</u>
<u>Hårdvara APs mm</u>	<u>1 000</u>	<u>1 000</u>	<u>1 000</u>
<u>Sourcing IT (varav skolan ges 500' för extra stöd)</u>	<u>2 000</u>		
<u>Masterdatahantering</u>	<u>1 000</u>		
<u>Oförutsett</u>	<u>1 500</u>	<u>2 000</u>	<u>2 000</u>
<u>Totalt</u>	<u>5 500</u>	<u>3 000</u>	<u>3 000</u>

Investeringar i kommunhuset 300 tkr

I kommunhuset arbetar nästan 800 personer och det kommer ständigt att finnas behov av anpassningar av lokalerna. Förändringar i omvärlden påverkar kommunens organisation eller anpassningar/omorganisationer som kommunen själv beslutar. För detta behov avsätts 300 tkr.

Värmesensorer för egendomsskydd 250 tkr

En fortsatt utbyggnad av värmesensorer som indikerar risk för skadegörelse och aktiverar snabba åtgärder i form av väktarutryckning på kommunens skolor genomförs. Det finns objekt med en förhöjd hotbild om skadegörelse och risk för anlagd brand. Investeringen omfattar ytterligare tre objekt i riskzonen som får ett tillfredsställande skydd till skäliga kostnader.

Investeringsreserv 40 000 tkr

Kommunstyrelsen ansvarar för lokalförsörjningen och administrerar lokalbanken med avställda lokaler från verksamheten. Investeringsreserven på 40 mnkr är för att underlätta hanteringen av mindre investeringsbehov som bl a kan dyka upp i samband med omstrukturering av verksamhetslokaler.

Vattenplan 2 500 tkr

I budget 2011 till 2016 finns 13,5 mnkr i investeringsmedel och för 2017 tillkommer 2,5 mnkr för anläggandet av våtmark och/eller fördröjningsåtgärder i Dammträsk och på Norrby gårde mot utloppet i Drevviken. Medlen förslår inte till de åtgärder som är nödvändiga idag och än mindre så när exploateringen av Vega och Norrby gårde inleds. Åtgärderna måste därför vidtas dels i samarbete med kommunens va-verksamhet och dels i samarbete med kommande exploatörer i områdena.

Integration sjukfrånvaro 500 tkr

Haninge kommun nyttjar, i arbetet med att minska sjukfrånvaron i kommunen, ett system för sjuk- och friskanmälan vid sjukdom. Systemet handhas av företagshälsovården Falck Health Care och innebär att medarbetaren anmäler sjukdom och friskskriver sig till företagshälsovården. Företagshälsovården har därefter, för att stödja medarbetarens återgång i arbete, i uppdrag att kontakta medarbetaren vid två tillfällen- dag 4 och dag 8 av sjukskrivningsperioden.

Systemet har idag ingen koppling till kommunens lönesystem vilket medför att medarbetaren behöver sjuk- och friskanmäla sig även i detta system. Detta upplevs som omständligt av medarbetarna och medför svårigheter att kvalitetssäkra hanteringen av sjuk- och friskanmälan.

En integration skall nu göras som innebär att medarbetaren sjuk- och friskanmäler sig i ett system och att en automatisk överföring av uppgifterna därefter sker till nästa system.

Upphandling av ekonomisystem (2 000 tkr 2017)

Under 2016 och 2017 planeras en upphandling av ekonomisystem att genomföras tillsammans med Nynäshamns kommun. Planen är att ett nytt ekonomisystem skall kunna tas i bruk under 1:a halvåret 2018. Nuvarande ekonomisystem har kommunen haft sedan 2004 och kommunen måste konkurrensutsätta ekonomisystemet. En kostnadsuppskattning för upphandling

och implementering av ett ekonomisystem uppgår till ca 5 000 tkr varav 3 000 mnkr redan finns i 2016 års investeringsbudget.

E-arkiv 2 500 tkr

E-samhället innebär en ökad förväntan hos människor att på ett snabbt, enkelt och säkert sätt kunna sköta sina ärenden, att använda information för olika ändamål och att få en möjlighet till inflytande och insyn. Kommunens verksamheter går också i riktning mot ökad digitalisering av processer vilket medför att mängden elektronisk information som ska tas om hand ökar. Som ett led i att öka kommunens förmåga att hantera information digitalt i enlighet med god e-förvaltning kommer ett samverkansprojekt med namnet "Allmänna handlingar i digitalt arkiv (ADA)" att genomföras. Samverkanskommunerna är Haninge, Huddinge, Botkyrka, Tyresö och Nynäshamn. Syftet är att de deltagande kommunerna inom ramen för ADA-projektet förbereder och under 2017 avropar IT-stöd för elektronisk arkivering från SKLs ramavtal.

Infartsparkering (Sågen) 1 100 tkr

En ny infartsparkering ska byggas. Investeringen är ett resultat av ett medborgarförslag som besvarades av kommunstyrelsen 2014-12-10.

Sammanfattning investeringsbudget

Summerade investeringar för perioden 2017-2018: (Alla belopp anges i mnkr)

Projektnamn	Budget 2017	Plan 2018
IT investeringar	5,5	3,0
Investeringar i kommunhuset	0,3	0,3
Värmesensorer för egendomsskydd	0,25	0,25
Investeringsreserv	40,0	40,0
Vattenplan	2,5	2,5
Integration sjukfrånvaro	0,5	
Ekonomisystem	2,0	
E-arkiv	2,5	

Infartsparkering Sågen	1,1	
Samtliga investeringar totalt	54,65	46,05

4.3. Finansförvaltning

(belopp i tkr)		Budget 2017	Budget 2016
Skatter och generella statsbidrag	Netto	- 4 373 038	- 4 166 500
Finansiella intäkter	Intäkter	-14 000	-56 600
Finansiella kostnader	Kostnader	0	42 600
	Netto	-14 000	-14 000
<u>Övriga kostnader på finansförvaltningen</u>			
Internränta	Intäkter	-26 500	-26 500
	Kostnader	8 300	8 300
	Netto	-18 200	-18 200
Pensionsutbetalningar (exkl löneskatt)	Intäkter		
	Kostnader	70 000	70 000
	Netto	70 000	70 000
Pensionskostnader individuell del (exkl löneskatt)	Intäkter		78 000
	Kostnader	80 000	
	Netto	80 000	78 000
Förändring pensionsskuld (exkl löneskatt)	Intäkter		
	Kostnader	6 000	6 000
	Netto	6 000	6 000
Löneskatt	Intäkter		
	Kostnader	38 000	38 000
	Netto	38 000	38 000
Personalomkostnader	Intäkter	-681 000	-623 000
	Kostnader	420 000	470 000
	Netto	-161 000	-153 000
	Intäkter		

Förändring semesterlöneskuld	Kostnader	3 000	3 000
	Netto	3 000	3 000
Kostnad timanställda	Intäkter		
	Kostnader	500	500
	Netto	500	500
Avskrivning	Intäkter		
	Kostnader	1 000	2 700
	Netto	1 000	2 700
Övriga verksamhetskostnader	Intäkter	- 5 000	
	Kostnader	12 700	0
	Netto	7 700	0
Summa övriga kostnader	Intäkter	-712 500	-649 500
	Kostnader	739 500	676 500
	Netto	27 000	27 000

Sammanställning finansförvaltningen	Budget 2017	Budget 2016
Skatter och generella statsbidrag	-4 373 038	-4 166 500
Finansiella intäkter och kostnader	-14 000	-14 000
Övriga verksamhetskostnader	27 000	27 000
Totalt finansförvaltningen	- 4 360 038	-4 097 000

4.4. Exploateringsbudget

Exploateringsverksamheten under 2017 kommer ha en planerad investeringskostnad om ca 371 mnkr. Intäkterna från dessa projekt kommer uppgå till ca 315 mnkr vilket ger ett nettounderskott om cirka 56 mnkr. Det är emellertid en stor osäkerhet i projekten beroende på om planerna vinner laga kraft eller kommer att överklagas. Vidare är det i vissa fall beroende av när externa parter fattar beslut om att sätta igång med investeringen.

En stor del av kostnaderna 2017 hänför sig till gatu- och VA-utbyggnad inom Vega, Albyberg, Haningeterrassen och Örnens väg. Intäkterna i form av

gatukostnadsersättningar och anslutningsavgifter kan inte tas ut förrän utbyggnaden är klar, vilket medför att dessa kommer först ett till två år senare. Dock har försäljningen av mark i Vega och Albyberg kommit igång och det förväntas in försäljningsintäkter under 2017. Intäkterna är oftast kopplade till när bygglov har beviljats för byggnationen.

Det finns också ett visst utrymme inom posten övriga exploateringsprojekt för att under 2017 genomföra några strategiska fastighetsförvärv.

I tabellen redovisas fördelningen av budgeten. Alla belopp är i tkr.

Projekt	Kostnade r	Intäkte r	Nettokostna d
Vegastaden	-164 000	242 000	78 000
Pendeltågstation	-20 000	0	-20 000
Norrby södra etappen	-8 000	0	-8 000
Norrby mitten etappen	-3 000	0	-3 000
Brandbergen Centrum	-16 000	0	-16 000
Brandbergen vårdboende	-6 000	0	-6 000
Trafikplats Vega	-65 000	0	-65 000
Kolartorp, etapp 3	-9 000	12 700	3 700
Hermanstorp	-400	0	-400
Haningeterrassen	-4 000	0	-4 000
Poseidons gränd	-600	0	-600
Albyberg etapp 1	-8 900	50 000	41 100
Albyberg etapp 2	-2 000	0	-2 000
Ribby Ängar	-300	0	-300
Lillgården	-10 200	7 500	-2 700
Tuvvägen	-1 100	-1 160	-2 260
Lillsjön östra	-2 000	0	-2 000
Lillsjön västra	-2 000	0	-2 000
Hammarbergsvägen	-4 750	0	-4 750
Örnens väg	-26 500	0	-26 500
Cirkulationsplats Statoil	-300	0	-300
Ribby gård	-500	0	-500
Årby 1:27 Förskola	0	2 600	2 600
Krigslida	-2 000	0	-2 000
Bäckvägen	-1 500	0	-1 500
Gotska	-3 500	0	-3 500

Vikingaskolan	-1 100	1 300	200
Övriga köp och försäljningar	-5 000	0	-5 000
Övrigt mindre planer	-3 600	0	-3 600
Totalt	-371 250	314 940	-56 310

De planerade exploateringsprojektens investeringar kan delas upp och sammanfattas i följande poster:

	Planering/adm	Gatukostnader	VA-byggnader	Fastigheter	Totalt
Kostnader	- 46 000	- 177 500	- 139 000	- 8 750	- 371 250
Intäkter		205 400	0	109 540	314 940
Nettokostnader	- 46 000	27 900	- 139 000	100 790	- 56 310