



Kultur- och demokratinämndens strategi och budget 2022 – 2023

Innehåll

INLEDNING	3
ORDFÖRANDE HAR ORDET	3
NÄMNDENS ANSVARSOMRÅDE	4
LAGSTIFTNING OCH LOKALA REGELVERK	4
FÖRUTSÄTTNINGAR.....	4
POLITISK PLATTFORM FÖR MANDATPERIODEN.....	4
AKTUELLT OM EKONOMI OCH VERKSAMHET.....	5
OMVÄRLDS- OCH NULÄGESANALYS	5
<i>Kulturen - en drivkraft i stadsutvecklingen</i>	5
<i>En biblioteksplan i sitt stora sammanhang</i>	6
<i>Varierat kulturdeltagande</i>	6
<i>En hållbar lokal demokrati genom delaktighet och inflytande</i>	7
<i>Hur fri är konsten?</i>	8
<i>En kulturskola i rörelse</i>	8
INTERN KONTROLL.....	9
FÖRVALTNINGENS ORGANISATION	9
FULLMÄKTIGES MÅLOMRÅDEN OCH MÅL.....	10
MÅLOMRÅDE MILJÖ OCH SAMHÄLLE	11
<i>Mål 1 I Haninge ska miljö- och klimatarbetet vara i framkant</i>	11
MÅLOMRÅDE MEDBORGARE.....	12
<i>Mål 3. I Haninge ska medborgarna vara trygga oavsett skede av livet</i>	12
<i>Mål 5. I Haninge ska ett attraktivt kultur- och fritidsutbud finnas</i>	12
STRATEGISKA, POLITISKA UPPDRAG.....	13
PÅGÅENDE UPPDRAG FRÅN KOMMUNFULLMÄKTIGE	13
PÅGÅENDE UPPDRAG FRÅN NÄMNDEN	13
EKONOMISKA FÖRUTSÄTTNINGAR	13
KOMMUNENS RIKTLINJE OM GOD EKONOMISK HUSHÅLLNING.....	13
DRIFTBUDGET	14
<i>Fördelning av driftbudget 2022</i>	14
<i>Risk- och känslighetsanalys</i>	16
INVESTERINGSBUDGET	17
KVALITETSSTYRNING.....	17
KOMMUNENS KVALITETSPOLICY	17
UPPFÖLJNING OCH ÅTERRAPPORTERING	18

Inledning

Ordförande har ordet

Ett rikt kultur- och föreningsliv ökar individens frihet, breddar horisonter och stärker den demokratiska grunden i samhället. Kulturen skapar mötesplatser, stunder av glädje och förundran och lär oss om såväl vår samtid som vår historia. I ett samhälle där kulturen innefattar alla tar vi tillvara varje människas skaparglädje, stärker civilsamhället och skapar förutsättningar för att utveckla och vårda vårt gemensamma kulturarv.

Kommunen tillsammans med våra föreningar, företag och civilsamhället spelar en avgörande betydelse för ett kultur- och föreningsliv som kommer alla till del. Genom att värna om varandra och samverka kan vi genom våra gemensamma insatser och verksamheter bidra till en blomstrande kultur och ett rikare samhälle med levande kulturmiljöer och evenemang i alla våra kommundelar.

Kultur- och demokratinämnden har ett viktigt ansvar att nå människor i alla åldrar, inte minst unga som är en särskilt prioriterad målgrupp för nämnden. Vi har mot bakgrund av detta tydligt uppsatta målsättningar om att fler ska anse att tillgången till kulturaktiviteter är god. Vi genomför också ett antal satsningar för att rusta oss inför framtida behov såsom en utredning om framtidens kulturskola och planerar för en utbyggnad av kulturhuset i Handen.

Haninge tillhör en av de kommuner som växer allra mest i hela landet. Politiken har ett ansvar att möta de behov som finns här och nu men måste också planera och våga satsa för att lägga grunden för framtidens Haninge. Genom att inkludera och säkerställa ett rikt kultur- och föreningsliv bidrar vi till resan från förort till stad. I takt med att vi blir fler ökar efterfrågan på mötesplatser, evenemang och aktiviteter som bidrar till att skapa en trivsamt,

trygg och välkomnande kommun där varje människa blir sedd och ges
möjlighet att utvecklas för att nå sin fulla potential.

Tillsammans skapar vi ett jämställt och tillgängligt kultur- och fritidsliv för
alla. Tillsammans lägger vi grunden för ett samhälle präglad av öppenhet,
humanism, demokrati och framtidstro som ger kraft åt varje människa.

Marina Seinegård (C)

Ordförande Kultur- och demokratinämnden

Nämndens ansvarsområde

Kultur- och demokratinämnden ska bedriva och främja kulturverksamhet, samverka med föreningsliv samt följa och främja demokratiutvecklingen i Haninge. Nämnden ansvarar för bibliotek, kulturskola, kulturverksamhet, konsthall, konstutställningar och offentlig konst samt verksamhet inom kulturmiljöområdet. I nämndens ansvar ingår även lokalbokning samt stöd och föreningsbidrag till studieförbund och föreningar inom kulturområdet.

Lagstiftning och lokala regelverk

Kultur- och demokratinämndens verksamhet är främst reglerad i bibliotekslagen, kulturmiljölagen, kommunallagen samt i Barnkonventionen som antogs som svensk lag den 1 januari 2020. Det finns också ett flertal lagar och förordningar som styr verksamheten inom exempelvis arbetsgivar-, personal- och ekonomiområdet. Därtill finns det ett antal beslutade styrdokument som är väsentliga för verksamheten, till exempel Kulturpolitiskt program för Haninge kommun 2015-2025 och Kulturmiljöprogrammet 2020-2030.

Förutsättningar

Politisk plattform för mandatperioden

Förslagstext: Mittensamarbetet har kommit överens om fyra utgångspunkter som ska styra den politiska inriktningen i Haninge under mandatperioden:

- Ett Haninge som är öppet och demokratiskt
- Ett Haninge som är ekologiskt hållbart
- Ett Haninge som fortsätter att utvecklas
- Ett Haninge som håller ihop

I den politiska plattformen har mittensamarbetet tagit ut en övergripande riktning för kultur- och demokratinämndens verksamhetsområde 2019-2022. Där framgår att Haningeborna ska leva med god tillgång till ett kultur- och fritidsliv som är jämställt och tillgängligt oavsett ålder. Samarbetet med kultur-

och föreningslivet i kommunen ska stärkas. Tillgången till möteslokaler ska finnas i varje kommundel till en rimlig kostnad. Stödet till studieförbunden ska fortsätta och engagemanget som drivs inom civilsamhället digitalt ska inkluderas.

Haninges bibliotek ska vara bemannade och finnas i alla kommundelar. Kulturhistoriska platser runt om i kommunen ska värnas och utvecklas. Kommunen ska arbeta förebyggande för att motverka utslagning bland barn och unga. Kommunens anläggningar för kultur ska vara öppna under helger och lov.

Hittills under mandatperioden har kultur- och fritidsförvaltningen arbetat aktivt med plattformsuppdragen och flera av dem har klarmarkerats. De plattformsuppdrag som återstår är i huvudsak sådana uppdrag som kräver ett mer långsiktigt arbete innan de är genomförda och kan avslutas.

Aktuellt om ekonomi och verksamhet

Nämndens resultat för 2021 har präglats av Coronapandemin med uteblivna rörliga kostnader för programverksamhet för barn och vuxna. Med lättnader i restriktioner inför hösten och vintern påverkades inte helårsprognosen i senaste delårsbokslutet. Prognosen förblev ett överskott med 500 tkr, motsvarande nämndreserven. Investeringsprognosen är ett överskott med 22 690 tkr av den totala investeringsbudgeten på 35 050 tkr. Liksom tidigare år härrör sig det prognostiserade överskottet från den offentliga konsten.

Omvärlds- och nulägesanalys

Genom det Kulturpolitiska programmet och Kulturmiljöprogrammet har kultur- och demokratinämnden pekat ut den politiska riktningen för kulturen och kulturmiljöarbetet de närmsta åren. I kulturmiljöprogrammet har nämnden fastslagit att mångfalden av kulturmiljöer ska bevaras, användas och utvecklas som en viktig resurs, inte minst för social hållbarhet. Strategierna och indikatorerna i det Kulturpolitiska programmet reviderades under 2021

utifrån bedömningen att föreslagna åtgärder kommer att bidra till en högre måluppfyllelse inom programperioden.

Kulturen - en drivkraft i stadsutvecklingen

Haninge kommun befinner sig i en stark tillväxtresa där kommunen går från förort till stad. Kultur och kulturarv spelar en viktig roll i att skapa hållbara och attraktiva städer. Den snabba urbaniseringen ställer stora krav på att planera för kultur och tänka in kulturmiljöer redan på planeringsstadiet. En kulturdriven stadsutveckling handlar om att skapa attraktiva miljöer med sociala och kulturella värden för människor att arbeta, leva och trivas i.

I en tid då meningsmotsättningarna blir fler är en viktig förutsättning att det finns kulturella mötesplatser för gemenskap och inkludering. Förutom kulturens egenvärde som finns i den konstnärliga processen och i upplevelsen av kultur, finns ett utbrett synsätt att kultur bidrar till en positiv inverkan på samhällsnivå och som en motor för tillväxt.

Framgångsrika och attraktiva platser karaktäriseras ofta av en hög kulturnärvaro i form av kulturinstitutioner, kulturmiljöer, kreativa kluster och ett brett utbud av verksamheter. Den bidrar till kunskap, upplevelser, lokal identitet, attraktivitet och livskraft. Flera studier pekar på effekter i form av jobb och ekonomi, turism, samhörighet, hälsa och personlig utveckling. Att låta kulturen – offentlig konst, kulturella uttryck och kulturmiljö – vara en del i samhällsutveckling är betydelsefullt när en kommun ska skapa en hållbar och attraktiv stad. En mångfald av kulturhistoriska och estetiska värden i befintliga miljöer bör bevaras, användas och ses som en resurs som bidrar till förståelse för samtiden och historiska sammanhang, en god livsmiljö och adderar attraktionsfaktor till besöksnäringen. Därför bör frågorna inkluderas tidigt i planprocessen.

Inte minst gäller det planeringsarbetet av den regionala stadskärnan i Haninge där hög kulturnärvaro har stor potential att bidra till att engagera nya invånare och verksamheter, stärka sociala värden och gynna besöksnäringen. Planeringen är redan i full gång av ett nytt aktivitetshus i

Vega, ett utbyggt kulturhus i Handen, en ombyggnad av Poseidons torg, utveckling av Kulturhusparken och nytt centrum i Jordbro.

Det finns en stor potential och flera anledningar till att låta kulturen och kulturmiljöerna spela en större roll i stadsplaneringen och det är därför en viktig strategisk fråga för kultur- och demokratinämnden i strävan efter att förverkliga det Kulturpolitiska programmet och Kulturmiljöprogrammet samt att bidra till att skapa en attraktiv livsmiljö för Haningeborna.

En biblioteksplan i sitt stora sammanhang

Bibliotekens uppdrag är att verka för det demokratiska samhällets utveckling genom att bidra till kunskapsförmedling och fri åsiktsbildning. Biblioteken ska främja litteraturens ställning och intresset för bildning, upplysning, utbildning och forskning samt kulturell verksamhet i övrigt.

Det är ett lagkrav att kommuner ska anta biblioteksplaner för sin verksamhet på biblioteksområdet. Sedan Haninge kommuns biblioteksplan beslutades 2017 har mycket hänt på både nationell, regional och kommunal nivå. I arbetet för att stärka demokratin, öka medie- och informationskunnighet, läsning och utbildning har regeringen gjort breda satsningar som exempelvis förslaget till en nationell biblioteksstrategi, nationella insatser kring läsfrämjande samt beslut om en strategi för en stark demokrati. Parallellt med dessa satsningar har också demokratifrågan hamnat allt högre upp på agendan i Haninge kommun. En tydlig utgångspunkt i den politiska plattformen är ett Haninge som är öppet och demokratiskt, vilket förutsätter jämlikhet, frihet, tillgänglighet och respekt för de mänskliga rättigheterna. Dåvarande kultur- och fritidsnämnden delades i två nämnder där kultur- och demokratinämnden bildades med det nya breda uppdraget att följa och främja demokratiutvecklingen i Haninge. Det finns en stark koppling mellan demokratiuppdraget och kulturens och bibliotekens roll men för att få full genomslagskraft är det samtidigt en kommunal angelägenhet som behöver genomsyra all kommunal verksamhet. Det är inte kultur- och

demokratinämndens roll att vara ensam utförare i att främja demokratin i kommunen. Därför är det nödvändigt att demokratifrågan lyfts i en större kommunal kontext, där nya strukturer etableras för samverkan, kunskapsutbyte och uppföljning. Det är en process som tar tid samtidigt som det är en förutsättning för att en ny långsiktig biblioteksplan ska kunna ta form i Haninge. En kommunal biblioteksplan ska innefatta all offentliga biblioteksverksamhet inom kommunens område. Det ställer krav på arbetsprocessen de kommande åren där samverkan och dialog blir en grundförutsättning för att skapa en ny struktur för ett långsiktigt arbete som är till gagn för alla Haningebor. Syftet med den nya biblioteksplanen är att genom en stärkt demokrati, ökad delaktighet för alla, bildning och kultur, läsning och litteratur, digital transformation samt medie- och informationskunnighet - stödja Haningebornas möjligheter till ett livslångt lärande.

Varierat kulturdeltagande

Att deltagandet i kulturen inte är jämlikt speglas i flera rapporter om kulturvanor liksom i kulturvaneundersökningar. Samhället blir alltmer heterogent som ett resultat av urbanisering, ökade inkomstklyftor, ökade skillnader i hälsa mellan olika grupper, en ökande andel äldre i befolkningen, migrationsströmmar med mera. Bakgrund och livsvillkor ger olika förutsättningar för individens möjligheter att ta del av kultur. Rapporter om kulturvanor visar att socioekonomiska faktorer påverkar i vilken grad individen tar del av kultur, det är framför allt utbildning men även boendeort och faktorer som kön och ålder som spelar roll. Trenden har varit tydlig i flera decennier och trots insatser på nationell nivå inom kultur- och biblioteksområdet är det svårt att bryta kulturvanemönster.

Deltagandet är viktigt ur en demokratisk aspekt då framtidens samhälle och kultur formas av alla som deltar, oavsett om man är publik eller utövare. En obalans i deltagandet leder på sikt till att alla invånare inte ger sitt avtryck och därmed blir vissa kulturuttryck och grupper osynliga.

En hållbar lokal demokrati genom delaktighet och inflytande

Alla i Sverige, oavsett bostadsort, könstillhörighet, ekonomiska förutsättningar eller sociala omständigheter, ska ha förutsättningar att föra sin talan och delta i demokratiska processer. Demokratiska processer måste utformas med beaktande av mångfalden i befolkningen och utifrån människors olika behov och förutsättningar. Ett högt deltagande i den lokala demokratin gör att fler röster och olika perspektiv framträder och demokratin drivs framåt genom invånarnas engagemang.

För att stärka och skapa en långsiktigt hållbar lokal demokrati i Haninge krävs en utvecklad och tydlig dialog med kommuninvånarna. Genom en utvecklad dialog får kultur- och demokratinämnden ett bredare underlag för de kommunala besluten som på så sätt också blir bättre anpassade till lokala önskemål och variationer. När boende- och livsmiljöer för invånarna ska planeras och utformas bör dialoger med invånare startas i ett tidigt skede så att Haningeborna ges möjlighet att vara delaktiga och få inflytande i de frågor som berör dem och deras närområde. På så sätt kan tjänstemännens faktakunskaper kombineras med medborgarnas önskemål och bidra till att besluten fattas så nära Haningeborna som möjligt. I förlängningen leder det till att Haningeborna kan erbjudas en bättre lokalt anpassad utveckling och utbud. Det är också viktigt att kommunens utbud är till för alla kommuninvånare och därmed borde alla också ha rätt att kunna påverka det. Här är det särskilt viktigt att kommunen arbetar med att också lyfta fram svaga röster för att skapa ett jämlikt inflytande. För att möjliggöra en utveckling av nya arbetssätt och strukturer för dialoger och medborgarenkäter har särskilda medel öronmärkts för denna utveckling från 2022.

Kommunen lägger också en stor vikt vid att barn och unga blir delaktiga och får en större möjlighet att utöva inflytande över samhällsutvecklingen. Barnkonventionen antogs som svensk lag den 1 januari 2020. Artiklarna 12 och 13 lyfter fram barn och ungas rätt att bli lyssnade på, samt rätten till inflytande och yttrandefrihet. Barnkonventionen ställer krav på kultur- och

demokratinämnden att särskilt bereda barn och ungas möjlighet att göra sina röster hörda.

I Haninge antogs Strategin för barns rättigheter vid kommunstyrelsens sammanträde i februari 2021. Strategin bygger på att samtliga nämnder och bolag ansvarar för att det finns kunskap och förståelse för barns rättigheter i den egna organisationen. Att utveckla det strategiska arbetet med dialoger och former för barn och ungas inflytande i frågor som rör dem ligger väl inom kultur- och demokratinämndens uppdrag.

Som ett led i barnrättsarbetet kommer resultatet av den Ung Livsstilsundersökning som genomförs i slutet av 2021 bidra med viktig kunskap. Undersökningen identifierar fler utvecklingsområden och ger en ökad kännedom om hur målgruppen ser på sin egen situation utifrån hälsa, välbefinnande och inte minst deltagande i föreningslivet.

Hur fri är konsten?

Det finns ett starkt skydd för det fria konstnärliga skapandet i Sverige. I yttrandefrihetsgrundlagen står det att yttrandefrihet har till ändamål att säkra ett fritt meningsutbyte, en fri och allsidig upplysning och ett fritt konstnärligt skapande. Myndigheten för kulturanalys har det senaste året haft i uppdrag att utreda den kulturpolitiska styrningens effekter på såväl statlig, regional som kommunal nivå. I rapporten *Så fri är konsten* drar Kulturanalys den övergripande slutsatsen att det i dag sker styrning som påverkar, eller riskerar att påverka, den konstnärliga friheten negativt.

Att kulturen ska tillåtas verka fritt, utan risk för politisk styrning av det konstnärliga innehållet, har länge varit en viktig princip i den svenska kulturpolitiken. Idealet om konstnärlig frihet har sin grund i de historiska exempel där konst och kultur använts som politiskt verktyg för samhällets utveckling och medborgarnas ideologiska fostran. Samtidigt har det återkommande förts en debatt om hur fri konsten och kulturen är i relation till

politiken. I rapporten skriver Kulturanalys att all politik innebär styrning, så även kulturpolitiken som i detta avseende inte verkar i ett vakuum. Dock kan styrning genomföras på olika sätt och med olika detaljeringsgrad när det gäller hur ett politikområde målsätts, organiseras, regleras och finansieras.

Av rapporten framgår det att det finns en allmänt hållen princip om att politiker ska avhålla sig från konstnärliga bedömningar och avstå från att organisera kulturpolitiken på ett sätt som riskerar att politiskt styra vad utövande konstnärer och kulturskapare väljer att innehållsligt ägna sig åt. Principens upprätthållande blir beroende av politikernas avhållsamhet då dessa sitter på den formella beslutsmakten. Detta gäller både i relation till bidragsgivningen och till kulturinstitutionerna där politiker har möjlighet att utöva ett direkt inflytande över verksamheternas innehåll. Mot denna bakgrund behöver den principiella hållningen till konstnärlig frihet stärkas och bli tydligare enligt Kulturanalys. I relation till konstnärlig frihet bör kommuner också i större utsträckning använda sig av sakkunniga i bedömningsprocesser. Mot bakgrund av Kulturanalys utredning belyser detta att kultur- och demokratinämnden har en viktig men komplex uppgift att, som bärare av demokratiuppdraget, bedriva en politik som värnar den konstnärliga friheten och yttrandefriheten.

En kulturskola i rörelse

Kulturskolan utgör ett fundament i kultursverige och tack vare Kulturskolan får cirka 500 000 barn och unga varje år möjlighet att uppleva och uttrycka sig genom dans, bild, teater, musik eller någon av alla de andra konstformerna som ryms i kulturskolornas utbud. Kulturskolan är idag en mångfacetterad verksamhet där traditionella konstformer utvecklas parallellt med nyare uttryck som streetdance, animation, media, design med mer. Samtidigt står kulturskolan inför flera utmaningar, bland annat att nå nya målgrupper, bredda sitt utbud, förbättra tillgängligheten och att fortsätta vara relevant i en föränderlig värld. Kompetensförsörjning är en nyckelfråga för framtidens kulturskolor då stora pensionsavgångar väntar och det finns en stor efterfrågan på nya kompetenser.

I Haninge är kulturskolan en central aktör med en tydlig koppling till flera av målen i det kulturpolitiska programmet. Som central aktör är det grundläggande för kulturskolans verksamhet idag och i framtiden att det finns en välfungerande samverkan med verksamheter inom Haninge kommun som föreningsbyrån, civilsamhället, näringslivet och andra intressenter inom kulturområdet. Kulturskolan har potentialen att därmed bli ett än tydligare nav för barnkulturen i Haninge. Metoder för samverkan behöver utvecklas för att bland annat bredda utbudet av ämnen inom kulturskolan och skapa möjligheter för andra aktörer att vara med och skapa kulturskoleverksamhet. Under 2021 till 2022 har kultur- och demokratinämnden beslutat att kulturskolans verksamhet ska utvecklas för att möta framtidsutmaningarna och skapa förutsättningar för kulturskolans verksamhet att arbeta i enlighet med målsättningen i det kulturpolitiska programmet. Parallellt stärks också förutsättningarna för ungas möjlighet att uppleva och skapa konst och kultur genom en riktad satsning på den allmänna barnkulturen från 2022.

Intern kontroll

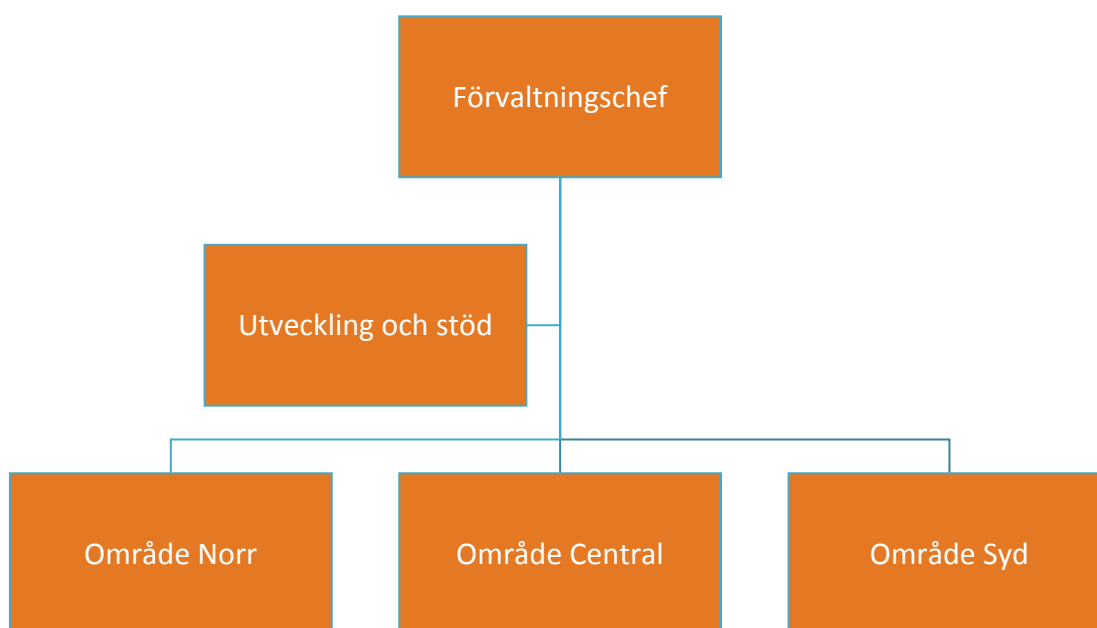
Den interna kontrollen syftar till att:

- Mål och beslut som fattats av fullmäktige kring verksamhetens ändamålsenlighet och styrning säkerställs.
- Rapporter och information om ekonomi och verksamhet ska vara tillförlitliga och verksamheterna ska vara kostnadseffektiva.
- Tillämpliga lagar, föreskrifter och policys följs.

Intern kontroll är ett verktyg både för att kunna styra och för kontroll och tillsyn. Kommunens reglemente för intern kontroll beskriver ansvarsfördelningen mellan kommunstyrelse, nämnd, bolag och förvaltningar. Respektive nämnd är ansvarig för att den interna kontrollen fungerar samt att regler och rutiner utarbetas, efterlevs och följs upp. Krav ställs på att varje nämnd ska göra en riskanalys som grund för sin interna kontrollplan. Internkontrollplanen ska innehålla mätbara kontrollmoment. Planen är ettårig och ska fastställas av respektive nämnd.

Förvaltningens organisation

För att komma så nära medborgarna som möjligt arbetar kultur- och fritidsförvaltningen i en matrisorganisation där förvaltningen är organiserad i tre geografiskt indelade områden – norr, central och syd samt i avdelningen utveckling och stöd. Förvaltningen har två nämnder, kultur- och demokratinämnden samt idrotts- och fritidsnämnden.



Fullmäktiges målområden och mål

Haninge har två målområden för ett gott liv i Haninge; Miljö och samhälle respektive Medborgare. Målområdet **Miljö och samhälle** handlar om att skapa ett ekologiskt och socialt hållbart samhälle både för dagens och kommande generationers medborgare, besökare, näringsliv och föreningsliv. Målområdet **Medborgare** har fokus på medborgarnas intressen så att de upplever fördelar med att bo, växa upp, utbilda sig och åldras i Haninge. Det är viktigt med ett gott bemötande till våra medborgare, då kommunen levererar välfärd och service.



Nämnd och styrelse ska följa upp, analysera och återrapportera resultat och bedöma om fullmäktiges mål har uppfyllts eller inte. För varje mål har fullmäktige fastställt indikatorer med målvärden som ingår i analys och bedömning. Ansvarsfördelning av fullmäktiges mål och indikatorer anges i Mål och budget.

Målområde Miljö och samhälle

Mål 1 I Haninge ska miljö- och klimatarbetet vara i framkant

Haninge bidrar till renare luft, marker, vatten och giftfria miljöer. Fossilfria resor och transporter i kommunen ska öka. På längre sikt (år 2025) ska kommunens resor och transporter vara fossilfria enligt det klimat- och miljöpolitiska programmet. Alla resor i Haninge som geografiskt område ska vara fossilfria år 2030. År 2030 ska även energianvändningen i kommunala lokaler och bostäder ha reducerats med 20 % jämfört med år 2020.

Naturvärden, biologisk mångfald och ekologiska spridningssamband ska skyddas och utvecklas. Kommunens verksamheter ska utgå ifrån ett tydligt ekologiskt hållbarhetsperspektiv.

Indikator	Utfall 2018	Utfall 2019	Utfall 2020	Mål 2020	Mål 2021	Mål 2022	Mål 2023

KF Utsläpp av växthusgaser från kommunens resor och transporter*		936		780	624	468	312
KF Energianvändning i kommunala lokaler**	168	163		162	- 2%	-4%	-6%
KF Energianvändning i kommunala bostäder**	117	114		117	- 1%	- 1%	- 1%
KF Hushållsavfall som samlats in för materialåtervinning, inkl. biologisk behandling	31%			36%	38%	40%	42%

* värden har ändrats pga. förändrat beräkningsätt från 2019

** målvärden från 2021 och senare är ändrade pga. förändrat beräkningsätt från 2021

Nämndens prioriteringar för att bidra till mål 1

- Verka för ett effektivare nyttjande och samutnyttjande av kommunens lokaler.
- Aktivt bidra till att uppfylla det klimat- och miljöpolitiska programmet.

Målområde Medborgare

Mål 3. I Haninge ska medborgarna vara trygga oavsett skede av livet

Medborgaren ska känna sig trygg i Haninge oavsett var i kommunen man bor, bakgrund och ålder. För att skapa trygghet ska kommunal omsorg erbjudas när behov uppstår. Insatser utformas utifrån medborgarens egna förutsättningar.

Äldre har tillgång till god omsorg med bibehållet oberoende. Multisjuka, ofta äldre personer, ställer höga krav på fungerande samverkan inom kommunen och med regionen.

	Utfall	Utfall	Utfall	Utfall	Mål	Mål
Mål 2 Indikatorer	2018	2019	2020	2021	2022	2023
KF Elever i åk 5: Jag känner mig trygg i skolan*	82,8	-	80,0	-	88,0	88,0
	0%		0%		0%	0%
KF Trygghets-index, lokal mätning (index)*	1,6	-	1,9	-	1,6	1,6
KF Anmälda brott om skedegärslor per 1000	25,5	28,4			23,5	23,0

*mätning sker vartannat år

**värden 2020 klara i oktober 2021

Nämndens prioriteringar för att bidra till mål 3

- Utveckla och stärka processer som leder till en ökad trygghet i och kring nämndens verksamheter och anläggningar med särskilt fokus på Jordbro.
- Med tillfälliga och permanenta inslag av kultur och konst i det offentliga rummet bidra till känsla av samhällsnärvaro och ökad trygghet.

Mål 5. I Haninge ska ett attraktivt kultur- och fritidsutbud finnas

Barn och unga ska ha rätt att uppleva och utöva konst och kultur. Demokrati ska värnas och utvecklas för att långsiktigt skapa trygghet och sammanhållning. Fler möjligheter för människor att mötas spontant ska skapas.

	Utfall	Utfall	Mål	Mål
Mål 5 Indikatorer	2020	2021	2022	2023
KF Andelen ungdomar som upplever att tillgången till kulturaktiviteter är god (%)	60%		73%	80,0 %

KF Andelen ungdomar som upplever att tillgången till idrottsaktiviteter är god (%)	78%		80%	80,0 %
--	-----	--	-----	--------

Nämndens prioriteringar för att bidra till mål 5

- Den offentliga konsten, kulturen och kulturmiljön används som en resurs för att skapa attraktiva livsmiljöer i ett växande Haninge.
- Haninges kulturliv ska vara angeläget, inkluderande och utformas i dialog med invånarna. Kulturutbudet berikas genom samverkan med fria kulturaktörer och regionens institutioner.
- Haninges kulturmiljöer bevaras, utvecklas och tillgängliggörs. Kulturmiljöerna är en resurs i stadsplaneringen och utgör platser för upplevelser och lärande.
- Haninges kulturskola utvecklas för att skapa en mer tillgänglig och jämlik kulturskola som når fler barn.
- Haninges bibliotek är öppna och angelägna platser, fyllda med berättelser från hela världen. Litteraturen och dikterna inspirerar till samtal och lärande genom hela livet.
- Haninges bibliotek medverkar till att invånarna är delaktiga i det digitala samhället.

Strategiska, politiska uppdrag

Pågående uppdrag från kommunfullmäktige

Nedan redogör förvaltningen för pågående uppdrag från kommunfullmäktige.

Uppdrag	Status
2018 KFN 4: Öka kulturhusets funktion som attraktiv mötesplats mellan människor	

Pågående uppdrag från nämnden

Uppdrag	Status
---------	--------



Ekonomiska förutsättningar

Kommunens riktlinje om god ekonomisk hushållning

Kommunallagen anger att kommuner ska ha en god ekonomisk hushållning i sin verksamhet och i sådan verksamhet som bedrivs genom andra juridiska personer. Fullmäktige ska besluta om riktlinjer för god ekonomisk hushållning för kommunen. Kommunfullmäktige i Haninge fastställde kommunens riktlinjer vid sammanträde i maj 2021¹.

God ekonomisk hushållning handlar även om att kommunens verksamheter ska bedrivas på ett ändamålsenligt och effektivt sätt. Verksamheten ska vara långsiktigt hållbar vilket innebär att dagens behov ska tillgodoses utan att begränsa kommande generationers möjligheter till utveckling, både ur ett ekonomiskt och ur ett verksamhetsmässigt perspektiv. Det är därför viktigt att det finns marginaler i ekonomin, att resurserna används på effektivaste sätt och att investeringar sker på ett ansvarsfullt sätt.

Nämnder och styrelsen ska förhålla sig till riktlinjen så att verksamheten över tid bedrivs ändamålsenligt och bidrar till en hållbar utveckling och en god ekonomisk hushållning ur ett helhetsperspektiv. Nämnd och styrelse ska i åiterrapportering beskriva hur verksamheten har förhållit sig till riktlinjen.

Driftbudget

Kultur- och demokratinämnden har i Mål och budget 2022 – 2023 tilldelats en driftram på 83 900 tkr för 2022 (2021: 78 900 tkr). Av budgetökningen på 5 000 tkr är 2 000 tkr ej ramhöjande och ingångsvärdet för Mål och budget 2023 – 2024 kommer att vara 81 900 tkr.

¹ 2021-05-10, Riktlinjer för god ekonomisk hushållning § 92

Fördelning av driftbudget 2022

I driftbudgeten för 2022 finns två eftersläpande helårseffekter från föregående års budget. Den första är avveckling av tillgänglighetsstrategitjänst med halvårseffekt för Utveckling och stöd. Den andra är administrationseffektivisering inom idrotts- och fritidsnämnden som påverkat gemensamma resurser och minskat budgetbehovet i område Syd. Medel som frigjorts finns kvar i kultur- och demokratinämndens budget och finansierar andra insatser.

För alla verksamheter har lönekostnader räknats upp med 2,3 procent och övriga kostnader med 1,8 procent jämfört med 2021 års budget.

Budgetfördelningen per område presenteras i nedanstående tabell.

tkr	2022	2021
Nämnd och förvaltningsledning	4 797	4 324
Område Norr	24 272	22 815
Område Central	34 784	33 784
Område Syd	14 682	13 914
Utveckling och stöd	5 365	4 063
Summa	83 900	78 900

I följande beskrivningar per område redogörs för förändringar utöver uppräknningar av lönekostnader och övriga kostnader. Nya satsningar har beskrivits i avsnittet om strategier ovan och återges mycket kortfattat i detta avsnitt.

Nämnd och förvaltningsledning

Budgeten för nämnden är oförändrad, med undantag för den periodiska hanteringen till följd av att fritidsmässan inte ska arrangeras jämna årtal. Förvaltningsledningens budget är ökad med 300 tkr av den icke ramhöjande budgeten för kompetensutveckling, upprustning av teknik och genomlysning av organisationsstruktur. Alla tre omfattar hela förvaltningen och sker tillsammans med idrotts- och fritidsnämnden, som också avsatt icke ramhöjande medel.

Område Norr

Nämndens handläggning och budget för föreningsbidrag är placerad i område Norr. Förutom vanlig uppräknig sker en extra ökning av grundbidraget till kulturföreningar med 200 tkr. Budgeten för föreningsbidrag påverkas av Kulturskolans utvecklingsarbete då framtida permanent struktur för externa aktörer ännu inte är fastställd. Under läsåret 2021/22 har partnerskapsavtal tecknats med två föreningar och budget på 333 tkr är flyttad från Kulturskolan till föreningsbidragsbudgeten avseende vårterminens undervisning. Vad som kommer gälla för höstterminen 2022 är inte känt och ingen justering har gjorts, vilket innebär att den delen av budgeten finns kvar hos Kulturskolan.

Ökad digital anpassning är en del i Kulturskolans utvecklingsarbete och för det satsas 150 tkr på IT-verktyg till personal för att möjliggöra digital undervisning och andra digitala lösningar. Kulturskolan kommer få ökade lokalkostnader i samband med att Haga/Lyckeby skolan utrymmer delar av sina lokaler som sedan ska rivas. Kulturskolan avser att fortsätta bedriva undervisning på plats i skolan, men i annan byggnad till högre lokalhyra. Denna kostnadsökning kan inte täckas genom effektiviseringar och Kulturskolans budget ökar med 200 tkr.

Slutligen sker två omfördelningar till område Norr.

Administrationseffektiviseringen inom idrotts- och fritidsnämnden innebär en flyttning av driftmedel från område Syd till område Norr. Befintlig administrativ personal i område Norr som tidigare kostnadsfördelats mellan nämnderna kommer inte delas mer. Medel på avdelningen för Utveckling och stöd för barns rätt till kultur flyttas därifrån och ökar istället budgeten för programverksamhet för barn, som område Norr ansvarar för. Det innebär att den totala budgeten 2022 för barnprogram blir 625 tkr inklusive medel för marknadsföring.

Område Central

Under 2021 har en förstudie genomförts som undersökt framtida alternativ för bibliotekens nuvarande webbplats. Bibliotek finns i alla områden, men gemensamma kostnader återfinns i budgeten för Handens bibliotek. I korthet föreslår förstudien byte av både webbplats och verksamhetssystem, vilket i huvudsak påverkar investeringsbudgeten. Driftbudgeten berörs av genomförande av en förstudie som avser byte av verksamhetssystem och sannolikt dubbla driftkostnader under implementationsperioden. För detta har totalt 500 tkr avsatts i 2022 års budget av de icke ramhöjande medlen.

Redan 2021 avsattes driftmedel för anskaffning av ny bokbuss. De avsatta medlen var anpassade till leverans i september månad och helårsjustering krävs inför 2022. Bokbussen är i skrivande stund inte levererad, men anbudsförfrågan är utlyst.

I avsnittet om strategier har satsning på en nyinrättad tjänst som föreningskonsulent/producent beskrivits. Tanken är genomförandet av Haningedagen ska ingå i denna nya roll och därför minskas budgeten för Haningedagen med 100 tkr. Delen som minskar avsåg just produktion och påverkar därmed inte total omfattning av Haningedagen i framtiden.

Område Syd

Kommunens arbete med kulturmiljö bedrivs i område Syd och nämnden avser satsa 500 tkr av icke ramhöjande budget på restaurering av historiska föremål i Årsta slott. Dessutom sker en permanent satsning på ordinarie programverksamhet inom kulturmiljö på 60 tkr.

I nämndens strategi för att nå kommunfullmäktiges mål 3 *I Haninge ska medborgarna vara trygga oavsett skede i livet* ingår en satsning på Jordbro. År 2022 kommer ytterligare en heltidstjänst på Jordbro bibliotek inrättas för att möjliggöra ökade öppettider.

Resurser för administration flyttas från område Syd till område Norr och minskar samtidigt något i omfattning för kultur- och demokratinämnden.

Förvaltningen bedömer att denna effektivisering inte kommer påverka verksamheten negativt och medel frigörs till andra insatser.

Evakuering av Jordbro kultur- och föreningshus är genomförd och verksamheten har flyttat till nya lokaler. Hyresbudget för de utflyttade verksamheterna har redan omfördelats till respektive resultatenhet och i och med administrationseffektiviseringen återstår inga verksamhetskostnader på resultatenheten för Jordbro kultur- och föreningshus. Dock återstår driftmedel som avser kompensation till evakuerade hyresgäster under avtal som löper till år 2024. Samtidigt pågår förberedelser för det nya aktivitetshuset i Jordbro och det är därför inte aktuellt att avsluta resultatenheten.

Utveckling och stöd

Avdelningen för Utveckling och stöd kommer initialt leda den framtida etableringen i Vega aktivitetshus, som ska slå upp portarna till sommaren 2023. Nämnden behöver påbörja förberedelser redan nu med en tillfällig heltidstjänst ur de icke ramhöjande medlen.

Nämnden kommer inrätta en ny permanent heltidstjänst som föreningskonsulent/producent från och med januari 2022. Förvaltningen arbetar med att definiera tjänsten, inklusive den organisatoriska placeringen. Till dess återfinns medlen på avdelningen för Utveckling och stöd. Utveckling och stöd kommer också inrätta en ny permanent heltidstjänst som utredare, vars finansiering delas med idrotts- och fritidsnämnden.

Som nämnts ovan är tjänsten som tillgänglighetsstrateg avvecklad, vilket påverkar budgeten i motsatt riktning. Likaså tas budget för Dewey decimalklassifikation bort då implementeringen är klar. Driftbudget för barns rätt till kultur har flyttats till budgeten för programverksamhet för barn i område Norr.

Ytterligare satsningar av icke ramhöjande karaktär är att tillgänglighetsanpassa dokument på kommunens hemsida och en satsning på föreningar med

mötesplatser och katalog. Båda satsningarna genomförs i samarbete med idrotts- och fritidsnämnden.

Risk- och känslighetsanalys

Kultur- och demokratinämndens verksamhet är inte förknippad med stora ekonomiska risker eftersom merparten av kostnaderna är anslagsfinansierade. Under två räkenskapsår med Coronapandemin har kostnaderna varit lägre än budgeterat då rörliga kostnader uteblivit. De största riskerna inför nästa år är osäkerhet kring driftkostnader för nya bokbussen och kostnader för byte av webbplats och verksamhetssystem för biblioteken. Längre fram i tid kretsar den ekonomiska osäkerheten kring de nya aktivitetshusen i Vega och Jordbro samt det utökade kulturhuset i Handen.

Investeringsbudget

Kommunfullmäktige har i Mål och budget 2022 – 2023 tilldelat kultur- och demokratinämnden en investeringsbudget på 700 tkr exklusive offentlig konst. För nämndens räkning har Tornberget tilldelats investeringsbudget för utbyggnaden av Haninge kulturhus upprustning av Västerhaninge bibliotek. Investeringsmedel för allaktivitetshuset i Vega finns i grund- och förskolenämndens investeringsbudget.

Preliminär budget för offentlig konst är 4 600 tkr och verkliga belopp fastställs vartefter kommunstyrelsen fattar igångsättningsbeslut.

tkr	2022
Ospecificerade projekt	700
Offentlig konst	4 600
Summa	5 300

Budget för ospecificerade investeringsprojekt kommer i huvudsak att fördelas i början på 2022 och beslut inom denna del av investeringsramen fattas av förvaltningsdirektör enligt gällande delegationsordning. Alla aktuella investeringsprojekt redovisas löpande i de ordinarie månadsuppföljningarna.

En osäkerhetsfaktor i investeringsbudgeten är satsningen på ny webbplats och verksamhetssystem för biblioteken, som inte kommer rymmas inom tilldelad ram. Detta var inte känt vid tiden för remissyttrande inför Mål och budget 2022 – 2023. Förvaltningen kommer föreslå delvis finansiering med hjälp av överföringsmedel i årsredovisningen för 2021 och ytterligare medel i remissyttrandet inför Mål och budget 2023 – 2024.

Kvalitetsstyrning

Kvalitetsarbete är att kontinuerligt arbeta med utveckling och förbättringar inom alla verksamheter. Det är ett arbete som sker i årliga processer men även i det dagliga arbetet med ständiga förbättringar. Om en verksamhet inte når en accepterad kvalitetsnivå krävs insatser på både kort och lång sikt för att justera kvaliteten. Förbättringar och verksamhetsutveckling kan göras med stöd av digitalisering. Digitalisering och välfärdsteknikens framsteg ska tas tillvara där det gör nytta och ökar kvaliteten för kunden eller medborgaren.

Kommunens kvalitetspolicy

Kommunens kvalitetspolicy fastställdes av kommunstyrelsen i december 2017. Syftet med policyn är att säkerställa och utveckla kvaliteten i kommunens verksamheter. I kvalitetspolicyn har kommunen definierat vilken kvalitet som utmärker kommunens tjänster och vad medborgarna kan förvänta sig.

Haninge har fyra kvalitetskriterier som är:

- **Bemötande:** Vi bemöter våra medborgare med stor lyhördhet.
- **Inflytande:** Vi ger våra medborgare inflytande över verksamheten i så stor utsträckning som möjligt.
- **Tillgänglighet:** Vi har korta svarstider och god nåbarhet. Vi beaktar tillgänglighetsaspekter för att underlätta för personer med funktionsnedsättning.
- **Trygghet:** Tydliga beskrivningar av vad medborgare kan förvänta sig, skapar största möjliga trygghet.

Enligt gällande kvalitetspolicy ska verksamheternas resultat rapporteras en gång årligen till nämnden eller styrelsen.

Nämnd och styrelse ska i återrapportering beskriva hur verksamheten utvecklats med stöd av framsteg inom välfärdsteknik och digitalisering samt kvalitetskriterierna.

Uppföljning och återrapportering

Uppföljning av ekonomi och verksamhet görs regelbundet.

Återrapportering av Strategi och budget görs tre gånger per år i delårsrapporter och årsredovisning. Rapporteringsperioderna är januari till april (delår 1), januari till augusti (delår 2) samt för hela året (årsredovisning).

Utöver görs bokslut månatligen och återrapporteras till styrelse och nämnd.