

## VA-taxa 2019

### ***Inledning***

VA-taxan består av två delar, anläggningsavgifter och brukningsavgifter. Anläggningsavgiften är en engångsavgift som betalas i samband med anslutning till det kommunala VA-nätet. Brukningsavgiften är en periodisk avgift som betalas sex gånger per år för att täcka VA-verksamhetens löpande kostnader som exempelvis drift- och underhåll, ränta och avskrivningar.

I VA-taxan (§10 och §22) är det beskrivet vilka regler som gäller för indexuppräknig av anläggnings- och brukningsavgifterna från år till år. För anläggningsavgiften används Entreprenadindex E 84 för husbyggnad och anläggning (50 % 311 Jordarbeten och 50 % 322 Läggnig av PVC-rör) och för brukningsavgiften konsumentprisindex, KPI. Stadsbyggnadsnämnden beslutar om avgiftsändringar inom ovanstående indexuppräknig. Beslut om större ändringar tas av kommunfullmäktige.

Läsanvisning: Tabellerna nedan redovisar både 2018 års avgifter och förslag till nya för 2019. De nya avgifterna är fetstilade.

### ***Investeringsfond för Fors avloppsreningsverk***

Under 2016 upprättades en investeringsfond för ombyggnationen av Fors avloppsreningsverk, en investering som i nuläget uppskattas till ca 170 mkr (klart 2023-24). Syftet med fonden är att få en jämnare taxenivå över tid och undvika kraftiga höjningar under enstaka år på grund av stora investeringar.

Hittills har 12 mkr fonderats. Fr om 2017 har en årlig avsättning på 2 mkr budgeterat till Forsfonden. Denna avsättning räcker dock inte för att undvika en kraftig höjning när det nya reningsverket tas i bruk. Efter en analys av olika fonderingsalternativ föreslås en engångshöjning av VA-taxan med 7 % år 2019 vilket sedan är tillräckligt för att täcka kapitaltjänstkostnaderna under reningsverkets avskrivningstid. Totalt kommer ca 54 mkr fonderas.



## Budget 2019 och prognos 2019-2021

För 2019 beräknas driftkostnaderna för VA-verksamheten öka med drygt 17 mkr jämfört med 2018 vilket framgår av tabell 1 nedan. Även kommande år ser kostnaderna ut att öka betydligt mer jämfört med intäkterna (=ökning av brukningsavgifter).

Tabell 1. Budget 2019 och prognos för 2020-2021.

Post	2019	2020	2021
Ränta	1,5	1,75	2,00
Taxehöjning VA	4%	25%	8%
Taxehöjning Forsfonden	7%	0%	0%
<b>Förändringar jämfört med föregående år</b>			
<b>Intäkter</b>	<b>17500</b>	<b>35 850</b>	<b>15 700</b>
Brukningavgifter, ökning	2 000	2 350	2 000
Brukningavgifter, taxehöjning	14 000	33 300	13 500
Intäktsföring av årets anläggningsavgifter	900	0	0
Timintäkter	600	200	200
<b>Kostnader</b>	<b>17 500</b>	<b>35 850</b>	<b>15 700</b>
Stockholm Vatten	3 800	24 550	1 050
Personal	3 040	1 500	1 500
Utredningar	500	0	-500
IT/Overhead centralt	40	100	0
Underhåll	400	600	300
Utveckling och kvalitet	220	0	0
"Nettokapitalkostnader"*	2 100	9 100	13 350
Forsfonden	7 400		
<b>Resultat</b>	<b>0</b>	<b>0</b>	<b>0</b>
VA:s resultatfond	ca 4 000	ca 4 000	ca 4 000

\* (avskrivningar + räntekostnad)-(återföring av anläggningsavgift+ränteintäkt)

Ökningen av kapitaltjänstkostnader (avskrivning och räntor) beror på aktivering av VA-utbyggnader.

Avgiftsökningen till Stockholm Vatten beror främst på avloppsavgiften som höjs med 0,58 kr/m<sup>3</sup>, till 3,97 kr/m<sup>3</sup>. Detta är dock bara början i och med utbyggnaden av Henriksdals reningsverk. Runt år 2020 förväntas avgiften vara ca 8 kr/m<sup>3</sup>.

VA-avdelningen fortsätter att växa som ett led av den intensiva planerings- och byggtakten i Haninge. En fortsatt förstärkning inom projektledning, utredning, planering och drift och underhåll behövs. En annan konsekvens av planering- och byggtryck är behovet av utredningspengar, bl a för kapacitetsberäkningar, förstudier och hydrauliska modeller.

För att erhålla en budget i balans för 2019 behövs en taxehöjning på 11 %. Då behöver inget uttag göras i VA:s resultatfond som vid årsskiftet 2018/2019 uppskattas ligga runt 4 mkr. Detta överskott är en lämplig reserv för oförutsägbara händelser som skadestånd, konsekvenser av vädret

(sämre vattenförsäljning, mer avloppsvatten pga nederbörd), större drifthaverier etc.

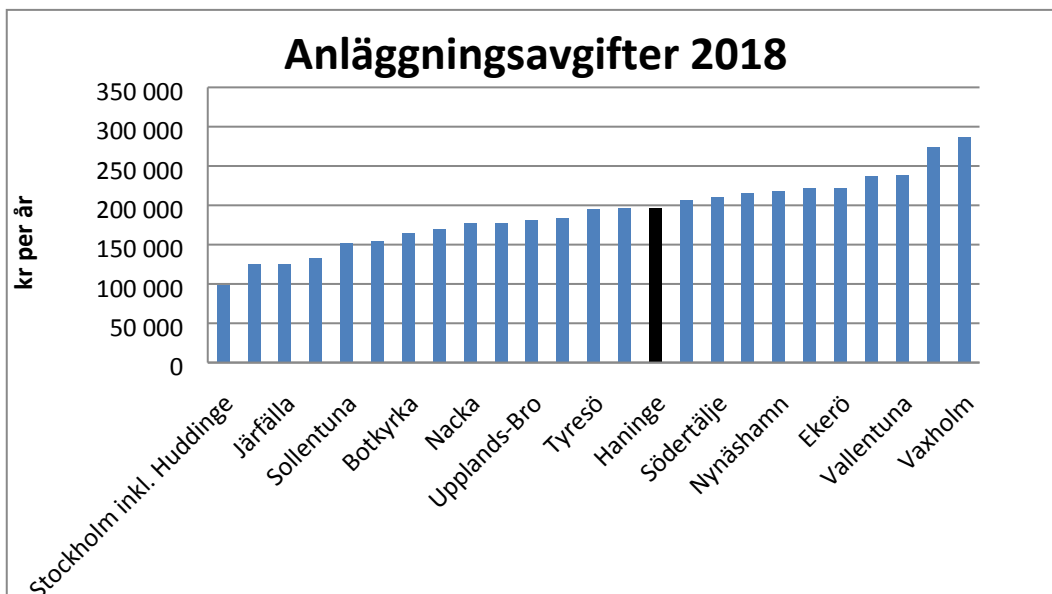
### **Anläggningsavgifter**

För 2019 föreslås en generell justering av anläggningsavgifterna i storleksordningen med Entreprenadindex E84 som under perioden juni 2017 – juni 2018 förändrats med 3,44 %.

Förslaget innebär att anläggningsavgiften för en villa med 800 m<sup>2</sup> tomt som nyttjar tjänsterna vatten, spillvatten och dagvatten (sk typhus A) uppgår till 203 642 kr jämfört med 196 875 kr för 2018 (båda med moms), vilket motsvarar en ökning på 3,44 % (6 767 kr). Figur 1 visar 2018 års statistik för anläggningsavgifter i Stockholms län. Haninges anläggningsavgift ligger ca 6 400 kr högre än genomsnittet.

<b>§ 5.1</b>	<b>2018</b>	<b>2018</b>	<b>2019</b>	<b>2019</b>
<b>Anläggningsavgifter (kr)</b>	Utan moms	Med moms	Utan moms	Med moms
a) en avgift avseende framdragning av varje uppsättning servisledning till förbindelsepunkter för V, S och Df	43 728 kr	54 660 kr	<b>45 233 kr</b>	<b>56 542 kr</b>
b) en avgift avseende upprättande av varje uppsättning förbindelsepunkter för V, S och Df.	41 644 kr	52 055 kr	<b>43 078 kr</b>	<b>53 847 kr</b>
c) en avgift per m <sup>2</sup> tomtyta för V, S och Df	43,32 kr	54,15 kr	<b>44,81 kr</b>	<b>56 kr</b>
d) en avgift per bostadsenhet/lägenhet för V, S, Df och Dg	37 472 kr	46 840 kr	<b>38 762 kr</b>	<b>48 453 kr</b>
e)* en grundavgift för bortledning av Df, om bortledning av dagvatten sker utan att förbindelsepunkt för Df upprättats	27 296 kr	34 120 kr	<b>28 236 kr</b>	<b>35 295 kr</b>

V=vatten, S=spillvatten, Df=dagvatten fastighet, Dg=dagvatten gata



**Figur 1:** Anläggningsavgift (med moms) för en så kallad typhus A villa i Stockholms län 2018. Genomsnittet ligger på 190 472 kr och i Haninge 196 875 kr.

För andra fastigheter som inte betraktas som bostadsfastighet, exempelvis industrier eller andra verksamhetslokaler föreslås också en höjning i storleksordning med Entreprenadprisindex, dvs 3,44 %, för parametrarna a) servisledning, b) förbindelsepunkt och d) grundavgift Df. Den kostnadsdrivande delen i anläggningsavgiften för sk *annan fastighet* är tomtytan.

§ 6.1	2018	2018	2019	2019
Anläggningsavgifter, annan fastighet (kr)	Utan moms	Med moms	Utan moms	Med moms
a) en avgift avseende framdragning av varje uppsättning servisledningar till förbindelsepunkter för V, S och Df	43 728 kr	54 660 kr	<b>45 233 kr</b>	<b>56 542 kr</b>
b) en avgift avseende upprättande av varje uppsättning förbindelsepunkter för V, S och Df.	41 644 kr	52 055 kr	<b>43 078 kr</b>	<b>53 847 kr</b>
c) en avgift per m <sup>2</sup> tomtyta för V, S och Df	110,00 kr	137,50 kr	<b>114 kr</b>	<b>142 kr</b>
e)* en grundavgift för bortledning av Df, om bortledning av dagvatten sker utan att förbindelsepunkt för Df upprättats	27 296 kr	34 120 kr	<b>28 236 kr</b>	<b>35 295 kr</b>

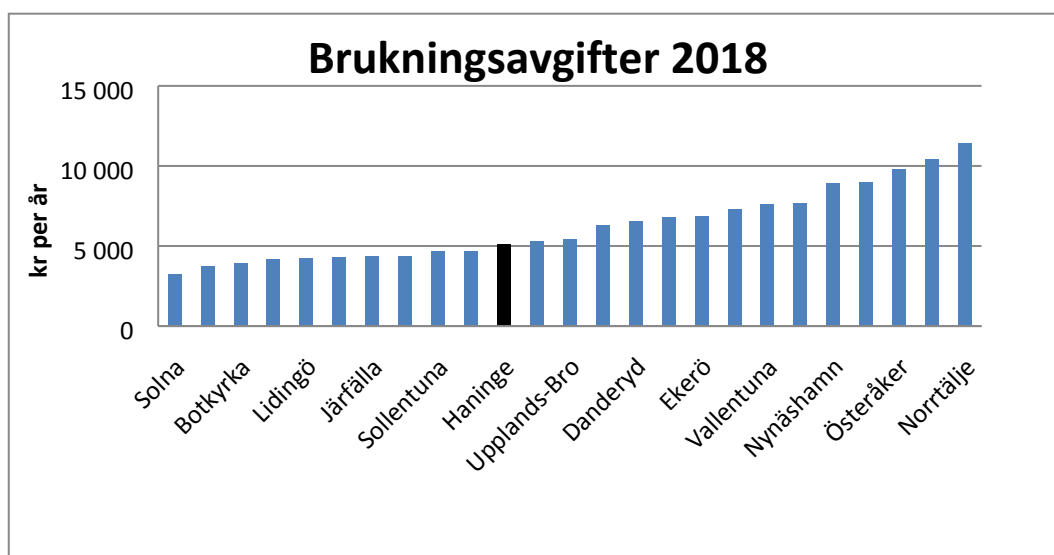
V=vatten, S=spillvatten, Df=Dagvatten fastighet

## **Brukningsavgifter för fastigheter och dagvatten allmän platsmark**

Indexuppräknig enligt bestämmelserna i VA-taxan (d v s KPI) skulle ge en ökning med 2,07 % vilket inte är tillräckligt för 2019. Brukningsavgifterna för 2019 föreslås höjas med 11 % (varav 7 procentenheter avsetts till Forsfonden).

Förslaget innebär att brukningsavgifterna för en villa som förbrukar 150 m<sup>3</sup> vatten per år och som nyttjar tjänsterna vatten, spillvatten och dagvatten (sk typhus A) uppgår 2019 till 5 684 kr per år, jämfört med 5 122 kr för 2018 (båda med moms), vilket motsvarar en ökning med 562 kr/år eller 47 kr/mån.

Statistik från 2018 visar att brukningsavgiften för typhus A i Haninge ligger på plats 11 (av 25) i Stockholms län, där 1 är lägst. (se figur 2 nedan).



**Figur 2:** Årlig brukningsavgift (med moms) för en så kallad typhus A villa i Stockholms län 2018. Genomsnittet ligger på 6 244 kr/år och Haninge på 5 122 kr/år.

§ 14.1	2018	2018	2019	2019
<b>Brukningsavgifter</b>	Utan moms	Med moms	Utan moms	Med moms
a) en fast avgift per år	742,80 kr	928,50 kr	<b>824,80 kr</b>	<b>1 031,00 kr</b>
b) en avgift per m <sup>3</sup> levererat vatten	19,04 kr	23,80 kr	<b>21,12 kr</b>	<b>26,40 kr</b>
c) en avgift per år och bostadsenhet/lägenhet	164,80 kr	206,00 kr	<b>183,20 kr</b>	<b>229,00 kr</b>
d) en avgift per år för dagvatten, fastighet (Df) för varje bostadsenhet/lägenhet	202,40 kr	253,00 kr	<b>224,80 kr</b>	<b>281,00 kr</b>
e) en avgift per år för dagvatten, gata (Dg) för varje bostadsenhet/lägenhet	131,60 kr	164,50 kr	<b>146,40 kr</b>	<b>183,00 kr</b>

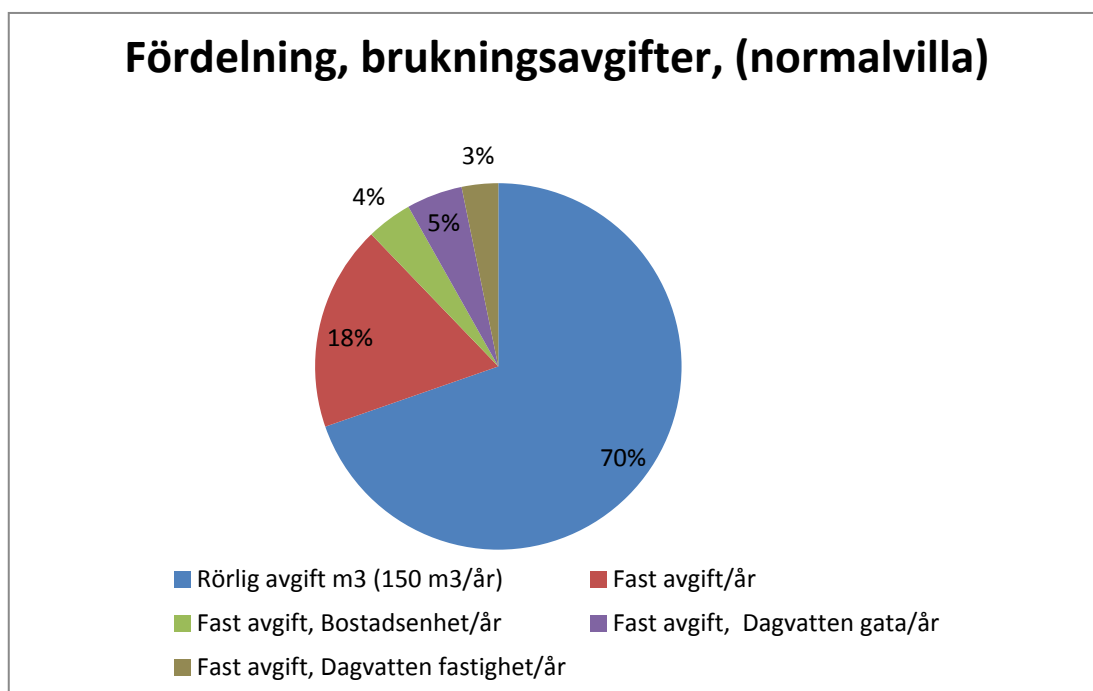
V=vatten, S=spillvatten, Df=dagvatten fastighet, Dg=dagvatten gata

§ 14.1	2018	2018	2019	2019
<b>Brukningavgifter (annan fastighet)</b>	Utan moms	Med moms	Utan moms	Med moms
a) en fast avgift per år	742,80 kr	928,50 kr	<b>824,80 kr</b>	<b>1 031,00 kr</b>
b) en avgift per m <sup>3</sup> levererat vatten	19,04 kr	23,80 kr	<b>21,12 kr</b>	<b>26,40 kr</b>
c) en avgift per år för varje påbörjad 500 m <sup>2</sup> tomtyta	164,80 kr	206,00 kr	<b>183,20 kr</b>	<b>229,00 kr</b>
d) en avgift per år för dagvatten, fastighet för varje påbörjad 500 m <sup>2</sup> tomtyta (Df)	202,40 kr	253,00 kr	<b>224,80 kr</b>	<b>281,00 kr</b>
e) en avgift per år för dagvatten, gata (Dg) för varje påbörjad 500 m <sup>2</sup> tomtyta	131,60 kr	164,50 kr	<b>146,40 kr</b>	<b>183,00 kr</b>

V=vatten, S=spillvatten, Df=dagvatten fastighet, Dg=dagvatten gata

§15	2018	2018	2019	2019
<b>Allmän platsmark</b>	Utan moms	Med moms	Utan moms	Med moms
En avgift per m <sup>2</sup> allmän platsmark för bortledning av dagvatten.	3,76 kr	4,70 kr	<b>4,17 kr</b>	<b>5,22 kr</b>

Figur 3 visar fördelningen av fasta och rörliga kostnader av brukningavgiften för en normalvilla. Merparten, 70 %, är rörlig och kan påverkas genom vattenförbrukningen.



**Figur 3:** Fördelning av fasta och rörliga kostnader för en normalvilla med en förbrukning på 150 m<sup>3</sup>/år

### **Brukningsavgifter för industriavloppsvatten (industriavloppstaxa)**

I 2013 års VA-taxa införde Haninge avgifter för de fastigheter som släpper ut ett kraftigare vatten än vanligt hushållsspillvatten, en så kallad industriavloppstaxa. Stockholm Vatten tar i sin tur ut dessa avgifter av Haninge. För närvarande är det två verksamheter som berörs av industriavloppstaxan; Coca Cola och Kemetyl. Stockholm Vatten och Avfall har för avsikt att höja sina brukningsavgifter med 2 % från 1 januari 2019. Industriavloppstaxan i Haninge föreslås höjas med i snitt 2,48 %, för att hamna i samma nivå som Stockholm Vatten och Avfall.

<b>§ 14.9</b>	<b>2018</b>	<b>2018</b>	<b>2019</b>	<b>2019</b>
<b>Förorenat avloppsvatten (kr/kg) Ämne</b>	Utan moms	Med moms	Utan moms	Med moms
Suspenderat material (susp)	2,42	3,02 kr	<b>2,49 kr</b>	<b>3,11 kr</b>
Biokemiskt syreförbrukande material (mätt som BOD <sub>7</sub> )	3,94	4,92 kr	<b>4,04 kr</b>	<b>5,05 kr</b>
Totalfosfor (Ptot)	62,08	77,60 kr	<b>63,44 kr</b>	<b>79,30 kr</b>
Totalkväve (Ntot)	36,12	45,15 kr	<b>36,93 kr</b>	<b>46,16 kr</b>

### **Övriga avgifter**

Inga övriga avgifter i VA-taxan föreslås regleras.